

## Workshop on the Management and Sustainability of Knowledge Hubs Khartoum 11-14 January 2010

Knowledge Networks through ICT Access Points for Disadvantaged Communities



### مركز المعرفة في سلمية - التحول من مركز نفاذ إلى مركز معرفة

### Salamieh Telecentre Transformation to Knowledge Centre

السودان، الخرطوم، كانون ثاني 2010

المهندس نبيل عيد

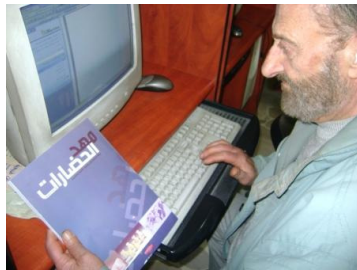


### مركز المعرفة في سلمية ودوره في تطوير المجتمع المحلي

#### من المعرفة إلى مجتمع المعرفة

بدأ مركز نفاذ المجتمع المحلي في سلمية من خلال مشروع شبكة المعرفة الريفية في سورية عام 2004 وهذا المشروع هو مشروع تعاون بين وزارة الاتصالات والتقانة وبرنامج الأمم المتحدة الإنمائي.

هدف المركز الأول كان ولا يزال المساهمة في ردم الفجوة الرقمية بين الريف والمدينة بإتاحة المعرفة ووسائل الاتصالات والمعلومات الشائعة للمواطنين في البلدات حيث لا يجد القطاع الخاص من فائدة ربحية ترجى بإقامة مراكز مماثلة في البلدات الصغيرة.



#### المعرفة أساس التنمية ولا تنمية بلا معرفة

إن العلاقة بين استخدام المعلومات والتنمية علاقة وثيقة فمن الضروري تحديد مفاهيم المعلومات والتنمية وكيفية استخدامها لمعرفة قيمتها بالنسبة للتنمية كضرورة أولى في مجتمع اليوم، وخاصة أن مجتمعاتنا المحلية وريفنا العربي يعاني عموماً من نقص في مثل هذه المعارف.



## كيف ساهم المركز في تطوير المجتمع المحلي في سلمية

وضع مركز سلمية هدف وهو : “ أن المستفيد الوحيد هو المجتمع المحلي في سلمية “



من خلال:

الإصغاء إلى حاجات المجتمع المحلي والبحث عنها وتحريضها وتدوينها.

جمع المعلومات الخاصة بالمجتمع المحلي وإدارتها ونشرها

وصول رواد المركز إلى المعلومات والمعرفة التي يحتاجونها

اعتبار إيصال المعرفة ونشرها مسؤولية مجتمعية تقع على عاتق القائمين على المركز

## كيف تم ذلك؟؟

ساعد كافة المواطنين ومن كافة الأعمار في المجتمع المحلي على الاستفادة من خدمات تكنولوجيا المعلومات والاتصالات وإتباع سياسة الاحتواء لكافة شرائح المجتمع:

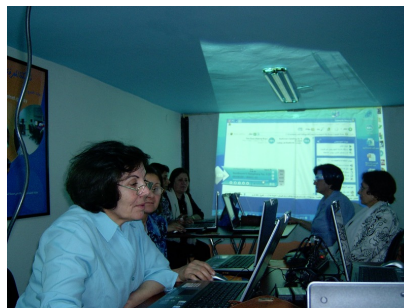
### الأطفال



### الشباب والنساء



### كبار السن والأشخاص ذوي الإعاقة



### الأنشطة التي قدمها المركز



- المشاركة في حملات التوعية في قضايا متعددة للمجتمع المحلي ( بيئة، صحة ، تعليم ، تربية الخ..)
- شارك في العديد من المحاضرات مع جمعيات المجتمع الأهلي في سلمية وقدم الكثير من المحاضرات حول أهمية بوابة المعرفة وكيفية الاشتراك بها وإدراج المحتوى الخاص من خلال مدونات ، مقالات ، بلوجات الخ..
- قدم مجموعة من الدورات المجانية حول استخدام الانترنت للبحث عن المعلومات والمعرفة وكيفية الاستفادة القصوى من خدمات جوجل وياهو وغيرها
- رصد بعض المؤسسات التي تقوم بنشر إعلانات توظيف وتحميلها على موقع البوابة والاهتمام بدراسة المشروعات الصغيرة والعمل على إنجاحها من خلال محتوى مدروس ومتقن

### اهتمامات خاصة بالأطفال

إقامة دورات متخصصة للأطفال مثل لغة سكراتش Scratch لغة التفكير المعرفي والإبداعي لدى الأطفال.

إقامة نوادي صيفية معرفية ، تعليمية، ترفيهية ( كمبيوتر، لغات)



إقامة نشاطات ترفيهية، قصة، مسرح، تمثيل





### إقامة مكتبة للمجتمع المحلي مكتبة الشباب والأطفال



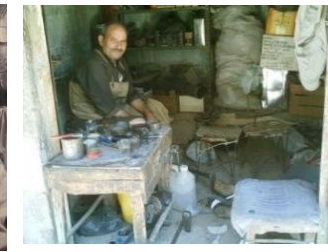
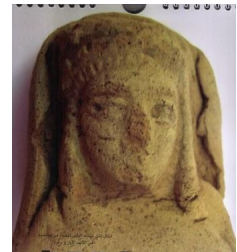
من أجل التشاركية بالمعرفة تم تجهيز مكتبة للأطفال والشباب وبدأنا بجمع الكتب المتنوعة وفهرستها وتجهيزها ضمن مكتبة المركز، ويقوم رواد المركز حالياً بقراءة الكتب والاستعارة منها ونعمل حالياً على إغنائها بالمزيد من المراجع كتبرعات من المجتمع المحلي في منطقة سلمية



### جمع المحتوى المحلي وإنعاش ذاكرة الريف السلموني



ويشمل إبراز تراث المنطقة وإنعاش ذاكرة الريف من خلال بوابة المعرفة بحيث تم إنشاء مدونات لمحتوى مدعماً بالصور والمقالات والقصص الشعبية واللباس التقليدي والعرس الشعبي والصناعات التقليدية التي تشتهر بها منطقة سلمية وريفها



أحد الحرف التقليدية للريف سلمية



### إقامة علاقات تعاون مع المؤسسات الحكومية

لقد أصبح مركز المعرفة في سلمية مركز خدمة إلكترونية لبعض معاملات مجلس مدينة سلمية من حيث التراخيص، والإعلانات والأوراق الثبوتية والدائرة الفنية وغيرها، فقد تم الاتفاق مع القسم المسؤول عن المعلوماتية في مجلس المدينة على تحديث المعلوماتي ومياً من خلال بوابة المعرفة فأنشأنا قوائم وارتباطات خاصة بمجلس مدينة سلمية على أمل أن نتوصل في المستقبل القريب إلى إيجاد نظام أتمتة البلدية.



### إقامة علاقات تعاون مع جمعيات المجتمع الأهلي في سلمية

أقام مركز سلمية علاقات مع كافة الجمعيات لتكوين قاعدة معرفية للمجتمع المحلي تتضمن المحتوى والمسوحات لإظهار حاجة المجتمع المحلي من أنماط معرفية في مواضيع مثل الزراعة (جمعية الزيتون) مثل الصحة (الهلال الأحمر) مثل البيئة (أصدقاء سلمية) مثل الإعاقة (مركز دراسات وأبحاث المعوقين) وغيرها من الجمعيات



### مشروع قريتي

تم دعوة الكثير من المهتمين بالشأن العام والخدمي في المنطقة ليكونوا نقطة دعم ومساعدة في إدراج المحتوى المحلي ضمن بوابة المعرفة وتم الاتفاق مع بعض الشخصيات الهامة في القرى لنتمكن من الإضاءة عن كل قرية تابعة لريف سلمية ضمن "مدونتي من قريتي" حيث تم إنشاء ارتباط لكافة القرى في سلمية من خلال بوابة المعرفة وبحيث يقوم الشخص المسؤول عن القرية بإدراج محتواها الخاص وبالتالي توصلنا إلى تشبيك بعض قرى المنطقة (تلدرة، بري، تلسنان، جدوة). من خلال بوابة سلمية للتعريف بها وبدأنا بإدراج المواضيع التي تخص كل قرية. لقد كانت لهذه المبادرة دور كبير في تنشيط سكان المجتمع المحلي على الدخول إلى البوابة والاستفادة من خدماتها وتحقيق أكبر عدد من الزائرين يومياً.

#### قرية تلسنان

تعرف على القرى التابعة لمنطقة سلمية  
 كتب: nabil Eid  
 MONDAY, 27 JULY 2009 09:23  
 تعرف على القرى التابعة لمنطقة سلمية  
 قرية تل سنان التبركسية.



مقدمة:  
 ترددت كثيراً بالكاتبة عن قرية تلسان ولكن وبكثافة من أد كجار السن ووجوها المعروفة توكلت على الله مؤخراً الدقة و كافة المعلومات الصحيحة، وكعادة الشركس مستمدت المعلو، والعارفين بواطن الأمور... واعتكر سلفاً عن كل اسم لم يذ. الله..



## مركز المعرفة في سلمية حاضراً على المستوى:

المحلي، الوطني، الإقليمي، العالمي

من أجل الربط الأوسع بين الثقافات والتشبيك وتبادل الخبرات في قضايا المعرفة والتنمية العالمية. كان مركز المعرفة في سلمية حاضراً وكل هذه الأمور على مستوى الفرد العادي.



<http://www.knowledgenets.net/salamieh/>

<http://www.telecentre.org>

<http://ict4dpwd.ning.com>







المعرفة وقود جديد للاقتصاديات التي تشهد نمواً سريعاً  
وبناء مجتمع قائم على المعرفة أمر لا غنى عنه بالنسبة لأي بلد  
ولكن السؤال الرئيسي هنا !!!  
**هو كيف يمكن جعل هذه المعرفة مستدامة ???**

**شكراً لإصغائكم**

**المهندس نبيل عيد**

مركز المعرفة في سلمية

nabieid@gmail.com

<http://www.knowledgenets.net/salamieh/>