

المملكة الاردنية الهاشمية

دائرة الاحصاءات العامة

منهجية اعداد مؤشرات الفقر في
الاردن

نيسان ٢٠٠٩

منهجية حساب خطوط الفقر في الاردن: تقييم الفقر في الأردن

- اعتمدت منهجية دراسة تقييم الفقر في الأردن على :
 - أسلوب الأسعار الحرارية في تقدير خط فقر الغذاء، وذلك:
 - ✓ من خلال حساب حاجة الفرد من الأسعار الحرارية.
 - ✓ حساب تكلفة السعر الحراري.
 - ✓ تم حساب تكلفة السعر الحراري -لفئات السكان الخمسة،
 - حيث تم تقسيم المجتمع إلى خمس فئات بالاعتماد على متوسط إنفاق الفرد على جميع السلع والخدمات.

منهجية حساب خطوط الفقر في الاردن: تقييم الفقر في الأردن

- تحويل جميع السلع الغذائية المستهلكة من قبل الأسرة إلى أسعار حرارية.
- قسمة قيمة الإنفاق النقدية الإجمالية على السلع الغذائية على عدد الأسعار الحرارية المستهلكة فعلا من قبل الأسر.
- تم اعتماد تكلفة السعر الحراري للفئة الأولى من السكان (الأفقر) لتحديد خط الفقر.

منهجية حساب خطوط الفقر في الاردن: تقييم الفقر في الأردن

للحصول على قيمة خط الفقر المدقع :

❖ نضرب تكلفة السعرة الواحدة بعدد السعرات اللازمة للفرد لبقائه حيا يمارس حياته بصورة اعتيادية .

❖ وللحصول على قيمة خط الفقر المطلق:

❖ تم اعتماد **معامل انجل** للأسر التي متوسط إنفاق الفرد بها على الغذاء = خط فقرها الغذائي.

❖ تم الأخذ بعين الاعتبار مبدأ فرضية التوفير (وفورات الحجم) economic of scale لعدد أفراد الأسرة عند إعادة حساب خط فقر غير الغذاء، (وقيمة بيتا = ٠,٩٢)

❖ كما أخذ بعين الاعتبار الفرق بالأسعار بين الأقاليم الثلاثة.

أسلوب الرقم القياسي لخط الفقر

- يعتمد هذا الأسلوب على فرضية أن التركيب الفيزيائي للإنسان لا يتغير خلال فترات زمنية قصيرة.
- حاجته من السعرات الحرارية لن تتغير خلال فترات زمنية قصيرة.
- كما أن النمط الغذائي والإنفاقي لفئات المجتمع لن تتغير خلال فترات زمنية قصيرة.

أسلوب الرقم القياسي لخط الفقر

- ان فكرة هذا الأسلوب هي بناء رقم قياسي سعري لخط الفقر بالاعتماد على آخر خط فقر تم تقديره باستخدام أسلوب السعرات الحرارية.
- كما يعتمد بناء الرقم القياسي لخط الفقر على بيانات آخر مسح لنفقات ودخل الأسرة من حيث حساب الأهميات النسبية للسلع التي ستدخل في سلة الرقم القياسي.
- ويعتبر خط الفقر المقدّر من واقع بيانات آخر مسح لنفقات ودخل الأسرة المؤشر الأهم وذلك لأننا سنعتمده كخط فقر لسنة الأساس (سنة إجراء آخر مسح نفقات ودخل الأسرة).

أسلوب الرقم القياسي لخط الفقر

✘ من خلال النظرة السريعة على أساليب تركيب الأرقام القياسية نلاحظ أن أسلوب تركيب الرقم القياسي يعتمد

في الدرجة الأولى على:

✘ طبيعة الظاهرة المراد دراستها .

✘ مدى تغيرها مع مرور الزمن.

وفي الدرجة الثانية على:

✘ طبيعة البيانات المتوفرة عن هذه الظاهرة.

✘ مدى دقتها وتمثيلها لها.

أسلوب الرقم القياسي لخط الفقر

- في ظل عدم توفر أوزان لفترة المقارنة وتوفرها لفترة الأساس فان:

- رقم لاسبير النسبي $(P_1/P_0 * W_0)$

- يعتبر الأسلوب الأكثر شيوعا واستخداما لكونه الأكثر تعبيرا عن التطورات التي تطرأ على الظاهرة المدروسة، لذا يجب الاعتماد على أسلوب رقم لاسبير النسبي لبناء الرقم القياسي لخط الفقر والذي سيكون الأساس لتقدير مؤشرات الفقر لاحقا.

اختيار الأسر المستهدفة لبناء الرقم القياسي لخط الفقر واحتساب الأهمية النسبية

- ✘ عند بناء رقم قياسي لخط الفقر يجب مراعاة:
- ✘ أسعار السلع التي تتداولها الأسر الواقعة على خط الفقر أو الأسر التي تقع في فئة الإنفاق التي يقع فيها خط الفقر.
- ✘ أوزان هذه السلع بالنسبة للفئة الواقعة على خط الفقر المطلق.
- ✘ مع الأخذ بنظر الاعتبار فترة الأساس التي يجب أن تتوفر لها البيانات المطلوبة لتركيب الرقم القياسي لخط الفقر المطلق.

اختيار الأسر المستهدفة لبناء الرقم القياسي لخط الفقر واحتساب الأهمية النسبية

× يتم حساب متوسط إنفاق الفرد سنويا على السلع الغذائية وغير الغذائية لأسر البحث وذلك :

مجموع إنفاق الأسرة على السلع الغذائية وغير الغذائية

× متوسط إنفاق الفرد =

عدد أفراد الأسرة

× ثم ترتب جميع الأسر تصاعديا بالاعتماد على متوسط إنفاق الفرد السنوي على السلع الغذائية وغير الغذائية

× يتم اختيار أقرب ١٠% من الأسر التي يكون متوسط إنفاق الفرد بها أعلى من خط فقر الأساس

× وأقرب ١٠% من الأسر التي يكون متوسط إنفاق الفرد بها أقل من خط فقر الأساس وتستبعد بقية الأسر.

اختيار الأسر المستهدفة لبناء الرقم القياسي لخط الفقر واحتساب الأهمية النسبية

- ✖ يتم احتساب قيم إنفاق الأسر (حول خط الفقر) على مجموعات السلع والخدمات
- ✖ احتساب الأهمية النسبية للسلع وذلك بقسمة مجموع إنفاق الأسر على سلعة معينة على إجمالي الإنفاق العام.

$$\text{الأهمية النسبية للسلع} = \frac{\text{مجموع إنفاق الأسر على سلعة معينة}}{\text{إجمالي الإنفاق العام}}$$

أسعار الأساس وأسعار المقارنة

- × بعد عملية حساب الأوزان واختيار السلعة التي ستدخل في تركيب الرقم القياسي لخط الفقر:
- × يتم الحصول على أسعار فترة الأساس وأسعار فترة المقارنة من بيانات أسعار الرقم القياسي لأسعار المستهلك (CPI) (على مستوى المملكة) >
- × وبهذا نكون قد حصلنا على جميع البيانات اللازمة لتقدير خط الفقر لفترة المقارنة.

حساب خط الفقر لسنة المقارنة بالاعتماد على الرقم القياسي لخط الفقر

- يضرب خط الفقر المطلق لسنة الأساس بالرقم القياسي لخط الفقر لفترة المقارنة للحصول على خط الفقر المطلق لفترة المقارنة.
- للحصول على خط الفقر المدقع نقوم بتوزيع قيمة خط الفقر المطلق إلى جزأين:
 - ❖ **الجزء الأول:** عبارة عن قيمة خط الفقر المدقع أو قيمة الحد الأدنى مما يحتاجه الفرد من السلع الغذائية للحفاظ على نشاطه
 - ❖ **الجزء الثاني:** هو قيمة الحد الأدنى مما يحتاجه الفرد من السلع والخدمات غير الغذائية.
 - ❖ نقوم بحساب الأهمية النسبية للسلع الغذائية وللسلع غير الغذائية من خلال أوزانها الجديدة في الرقم القياسي، حيث أن الأهمية النسبية للسلع الغذائية تساوي الوزن الجديد للسلع الغذائية تقسيم الوزن الجديد لجميع السلع.
 - ❖ ومن ثم يتم توزيع قيمة خط الفقر المطلق إلى جزأين بالاعتماد على الأهمية النسبية للسلع الغذائية.

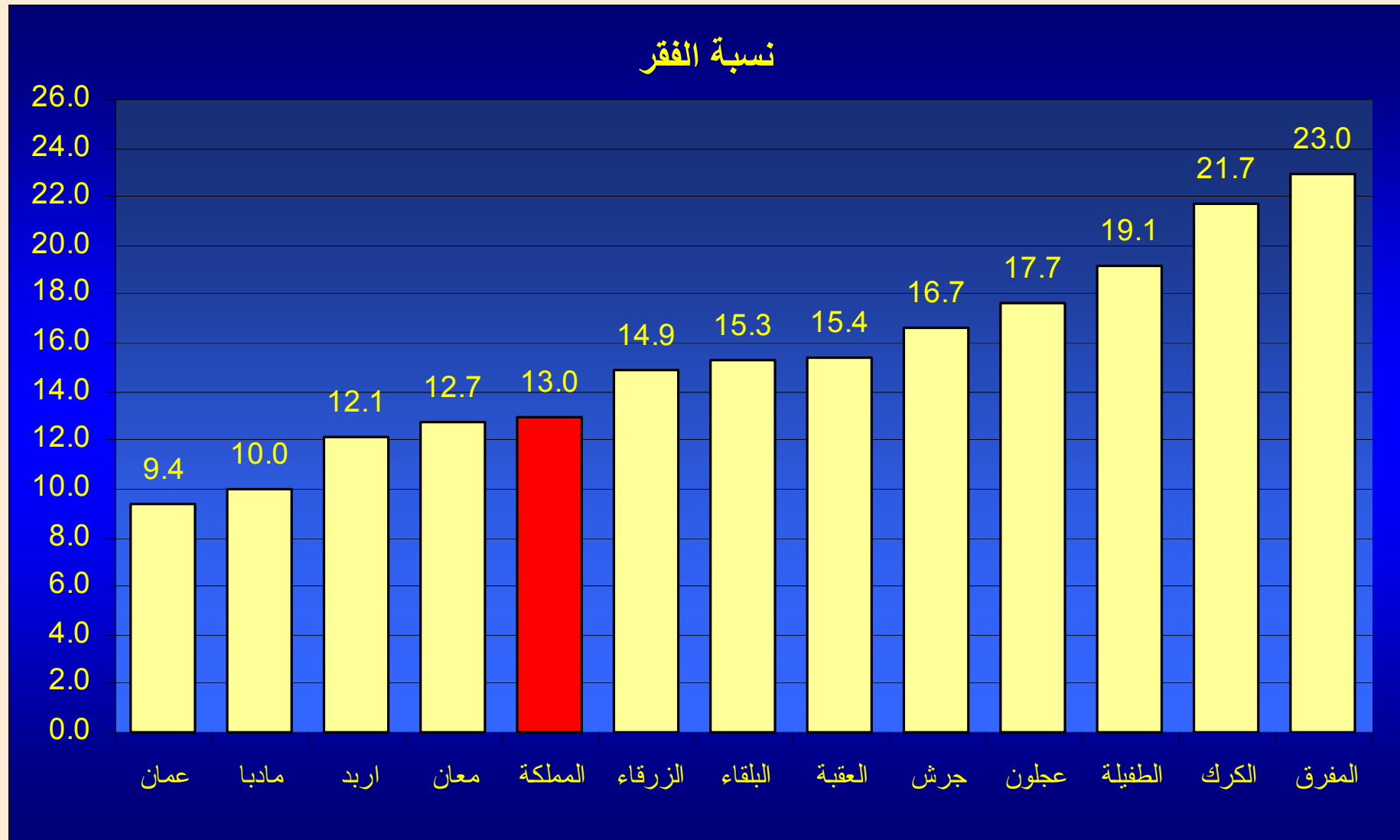
منهجية قياس الفقر ٢٠٠٦

- تستخرج مؤشرات الفقر استناداً إلى مسح نفقات ودخل الأسرة.
- ينفذ المسح مرة كل عامين (بدل كل خمس سنوات).
- حجم عينة المسح ١٣ ألف أسرة موزعة على كافة مناطق المملكة والعينة ممثلة على مستوى القضاء.
- تم زيارة الأسر بمعدل (١٥) زيارة لكل أسرة لجمع بيانات عن كافة السلع والخدمات التي تستهلكها والدخل المتحقق على جولتين خلال فترة المسح:
- زيارة تبليغ
- ثلاث زيارات للغذائي
- ثلاث زيارات للغير غذائي
- زيارة للدخل

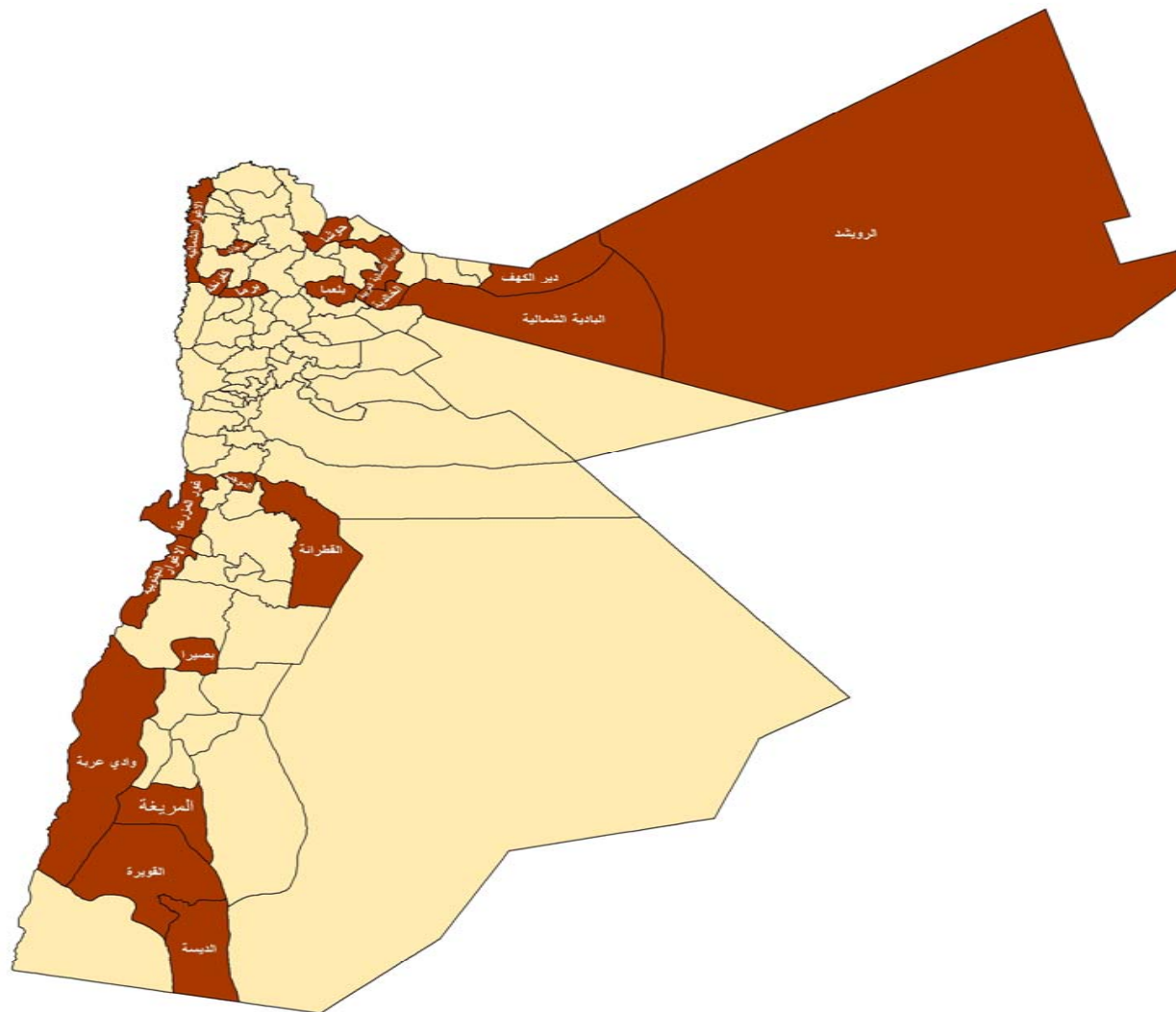
مؤشرات الفقر

2340	حاجة الفرد اليومية من الأسعار الحرارية
	تكلفة السعر الحراري حسب الخُميس
0.2775	١
0.3367	٢
0.3654	٣
0.4190	٤
0.5427	٥
0.4092	
239 (٢٠ شهري) دينار	خط فقر الغذاء
317 (٢٦ شهري) دينار	خط فقر غير الغذاء
556 (٤٦ شهري) دينار	خط الفقر المطلق
١٣ %	نسبة الفقر المطلق

مؤشرات الفقر / المحافظات



Poverty Pockets 2006



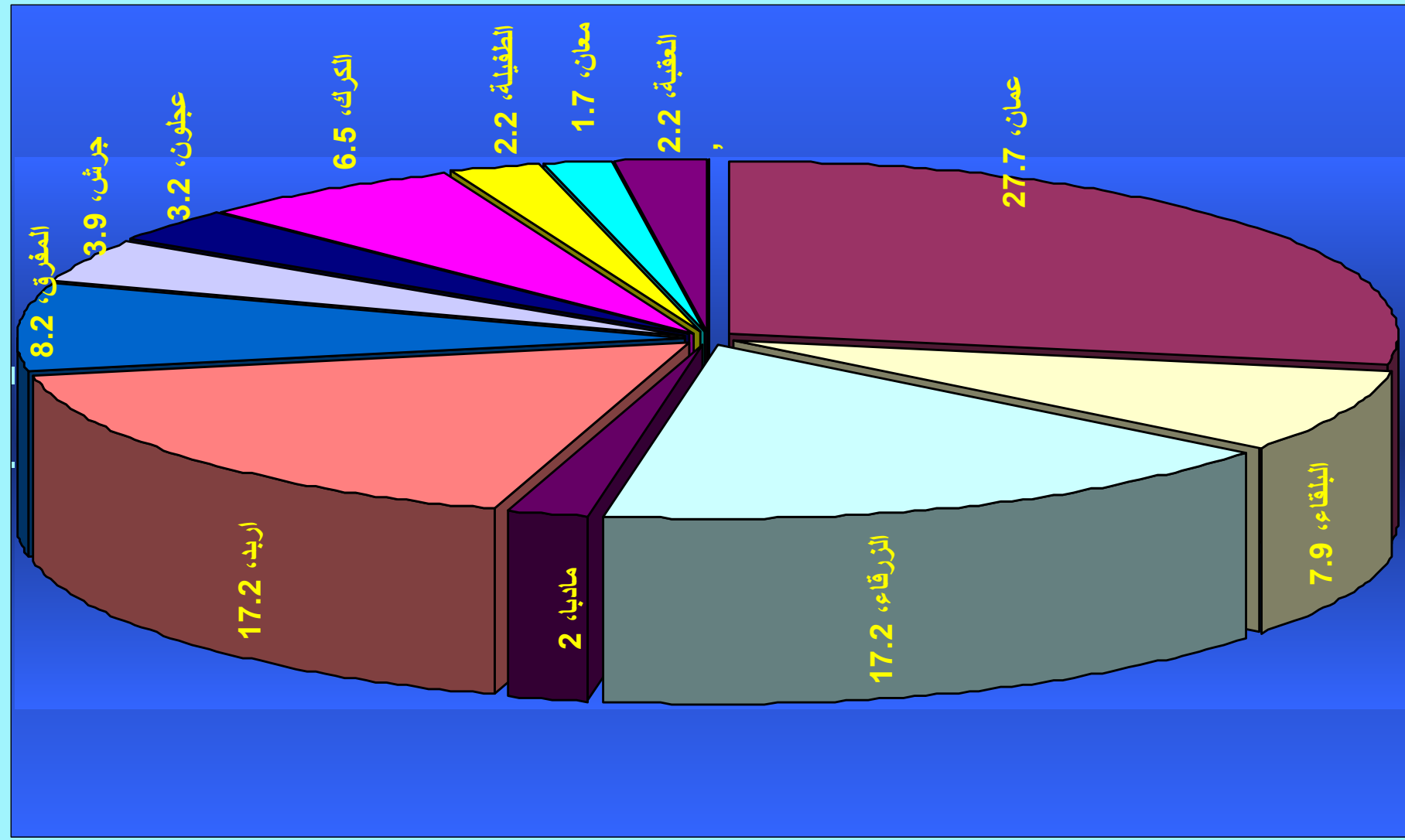
Poverty (%)

73.7 - 27.1



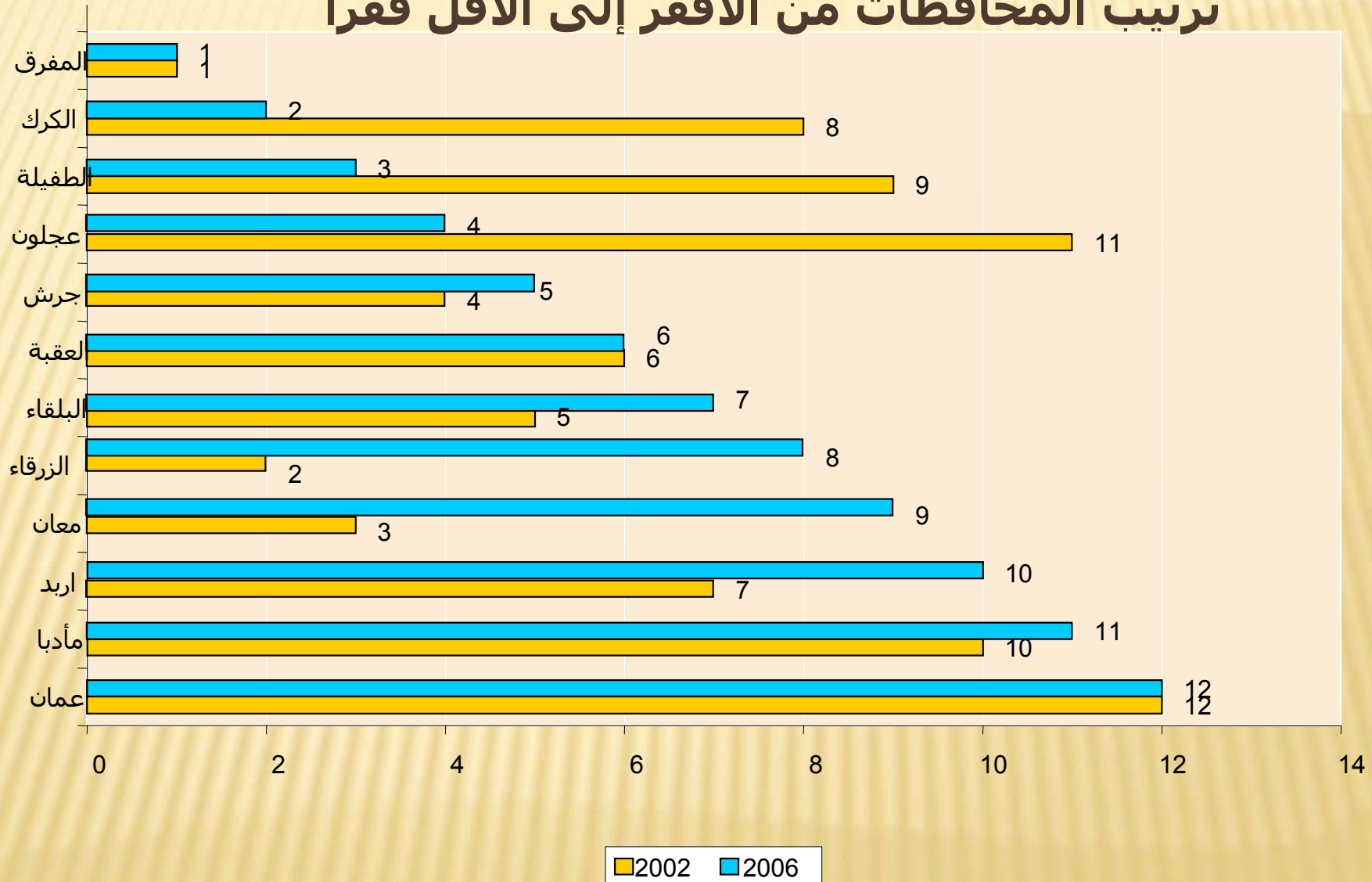
Prepared By Department of Statistics GIS Division

التوزيع النسبي للفقراء على المحافظات



تطور ظاهرة الفقر ٢٠٠٦-٢٠٠٢

ترتيب المحافظات من الأفقر إلى الأقل فقراً

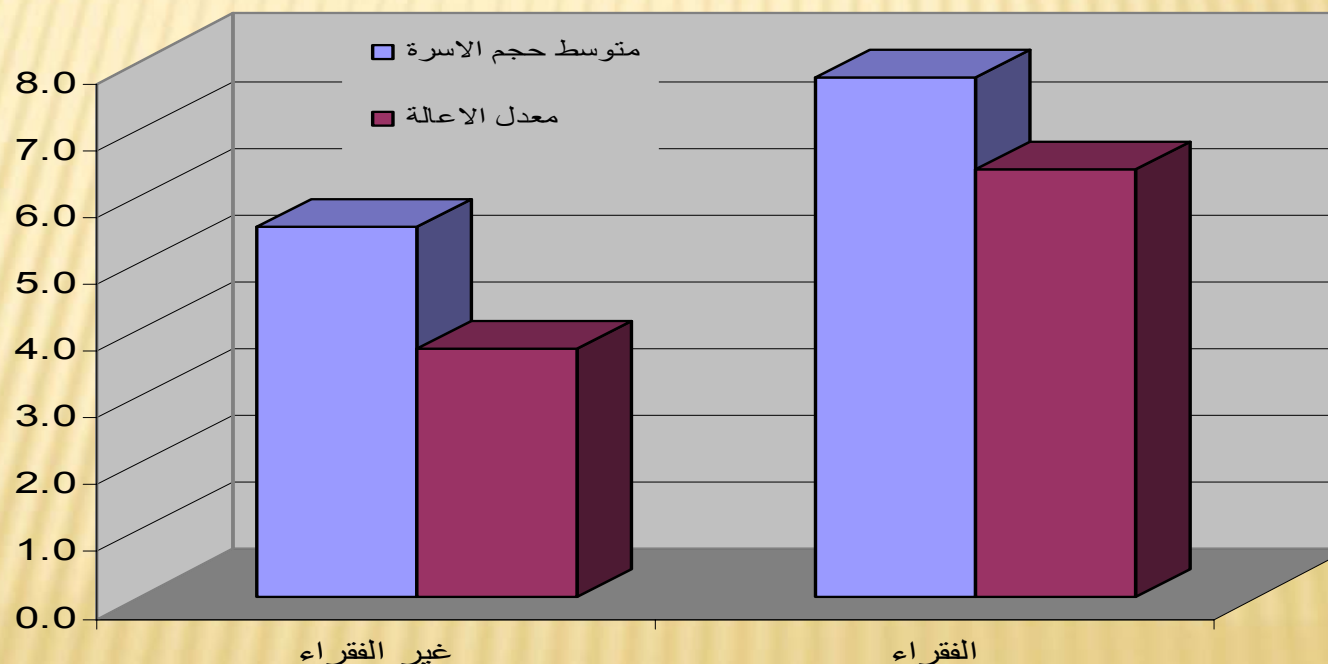


بعض الخصائص الاقتصادية والاجتماعية للفقراء

متوسط حجم الاسرة ومعدل الاعالة* حسب حالة الفقر، ٢٠٠٦

متوسط حجم الاسرة و معدل الاعالة	غير الفقراء	الفقراء
متوسط حجم الاسرة	٥,٥	٧,٨
معدل الاعالة	٣,٧	٦,٤

* معدل الاعالة: القيمة الناتجة عن قسمة الافراد غير المشتغلين على الافراد المشتغلين، وفي حالة الفقراء تعني أن كل فرد مشتغل يعيل ٦,٤ فرد غير نفسه



التوزيع النسبي للأفراد حسب المستوى التعليمي وحسب حالة الفقر

(الأفراد ١٢ سنة فأكثر)، ٢٠٠٦

المستوى التعليمي	غير الفقراء	الفقراء
أمي	٧,٨	١٢,٨
ملم	٤,٩	٦,٧
ابتدائي	١٠,٩	١٦,٣
اعدادي	١٥,٤	١٩,٠
اساسي	٢١,٨	٢٧,٧
تلمذة مهنية	٠,٧	٠,٦
ثانوي	١٨,٤	١٠,٥
دبلوم متوسط	٨,٧	٣,٨
بكالوريوس	١٠,١	٢,٥
دبلوم عالي	٠,٣	٠,١
ماجستير	٠,٨	٠,٠
دكتوراه	٠,٣	٠,٠
المجموع	١٠٠,٠	١٠٠,٠

التوزيع النسبي للفقراء وغير الفقراء حسب الفئة العمرية وحسب حالة العمل، ٢٠٠٦

الفئة العمرية للسكان	غير الفقراء	الفقراء
مجتمع الأطفال في العمرية (٠ - ٤) سنوات	١٢	١٢,١
مجتمع الأطفال في العمرية (٥ - ١٤) سنة	٢٤	٣٣,٩
مجتمع كبار السن في الفئة العمرية ٦٥ سنة فأكثر	٤,١	٢,١
مجتمع سن العمل، الفئة العمرية (١٥ - ٦٤) سنة	٥٩,٩	٥١,٩
غير النشيطين اقتصاديا في الفئة العمرية (١٥ - ٦٤) سنة	٣٣,٥	٣١,٨
النشيطون اقتصاديا في الفئة العمرية (١٥ - ٦٤) سنة	٢٦,٤	٢٠,١
المتعطلون	٥,٥	٦,٧
المشتغلون	٢٠,٩	١٣,٤
المجموع	١٠٠,٠	١٠٠,٠

النهاية

شكراً لحسن استماعكم

بيروت

عبد الفتاح جرادات

نيسان ٢٠٠٩