

e-mail:hflaithy@tedata.net.eg/ hflaithy@gmail.com

5.....	:
6.....	:
9.....	1-2
10.....	1-1-2
10.....	2-1-2
10.....	3-1-2
11.....	4-1-2
19.....	2-2
21.....()	3-2
22.....	1-3-2
25.....	2-3-2
25.....(Vulnerability)	4-2
26.....	5-2
28.....	6-2
33.....	7-2
36.....	8-2
38.....	9-2
40.....	:
40.....	1-3
42.....	2-3
42.....	- 1-2-3
42.....	2-2-3
46.....	3-3
48.....	4-3
48.....	1-4-3
49.....Metadata	2-4-3
49.....	:
50.....	1-4
50.....	1-1-4
52.....	2-4
52.....	1-2-4
55.....	2-2-4
58.....	3-4
	1-3-4
58.....(21 -)	

61	:
62	1-5
62	2-5
62	3-5
63	4-5
 65	

, H BMR	: 1
13.....	
13.....	:2
39.....	:3
40.....	:4
46.....	:5
51.....2008 ,	:6
28.....	:1
32.....	:2
34.....	3 :

:

.

.

.

(191)
2015

8

2000

1990

,

,

.

,

,

,

.

" .
.

.

"

" "

.

.

.

.

.

.

.

.

.

.

2005 %19
 (2008Ravallion and Chen
 ()
 40)
 (2005





()

1-2

, 1991,Ravallion

3-1-2

0.5 13 0.3 (1995 1987 Glewwe 18-13

4-1-2

(1992 ,Ravallion),

)

(

(approach)

(1) ::

(2)

1996, Ravallion

1993 Lipton

World Health Organization))
 1.82 2.1 1.78 1.64
 BMR

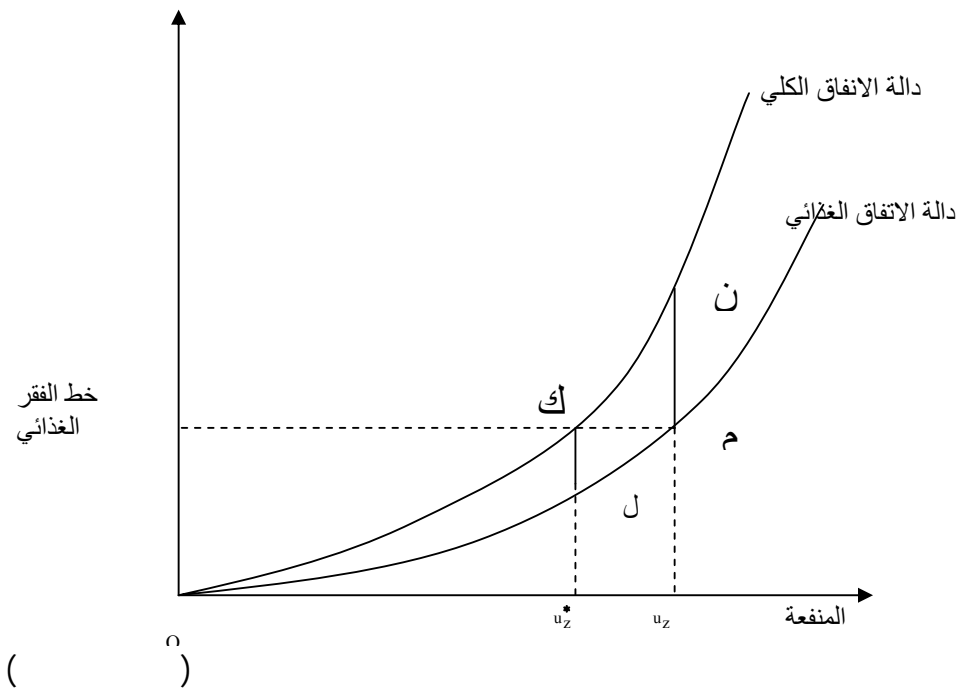
	Age range (years)	BMR
Men	10–18	(16.6W + 77H + 572)
	18–30	(15.4W - 27H + 717)
	30–60	(11.3W + 16H + 901)
	> 60	(8.8W + 1 128H - 1 071)
Women	10–18	(7.4W + 482H + 217)
	18–30	(13.3W + 334H + 35)
	30–60	(8.7W - 25H + 865)
	> 60	(9.2W + 637H - 302)

:2

	Light	Moderate	Heavy
Men	1.55*BMR	1.78*BMR	2.10*BMR
Women	1.56*BMR	1.64*BMR	1.82*BMR

- %40 %20 " " -2
 () -3
 . -4
 () 5-
 . -6
 . %20 -7
 . -8
 Zr :
 (%20) k
 $k_z = Zr.k$
 k_h h
 h
 $z_h = k_h/k_z \cdot Zr$
 ,
 .
 ,
 :
 -1
 _____)
 (-2
 _____)
 .(

:



.()

()

.()

— —

.

,

$$s_i = \alpha + \beta \log(x_i/z^f) + \gamma h_i$$

x_i ,

s_i

h_i

z^f

.

.

)

.

,

(2005) : _____
 () %110
 %90

%20 %80
 %80
 . 0.92

%50
 .(Ravallion1992) Lorenz

Ravallion,) " " :

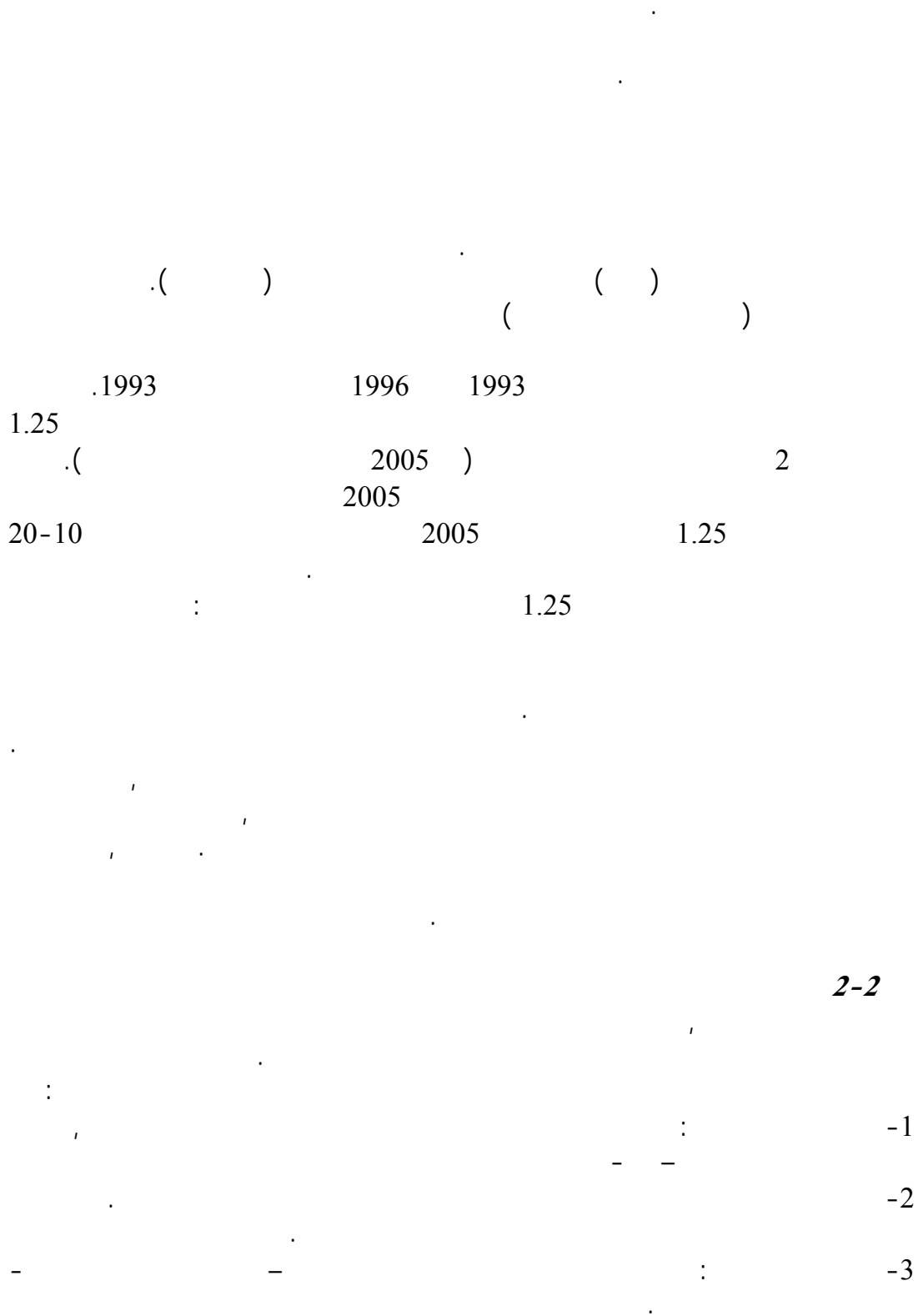
.Ravallion,2001

•

Y

•

.Ravallion 2001



— : —4

: 1984

$$p_{\alpha}=1/n\sum_{i=1}^q[(z-y_i)/z]^{\alpha}$$

q **z** **i**

n ,

. 1992

(α)

α)

(

” ”

(2 α)

” ”

%10 - —

%50 %30

3 . 100 10 3 :

البيان	المجتمع الأول	المجتمع الثاني	المجتمع الثالث
إنفاق الفرد الأول	80	90	85
إنفاق الفرد الثاني	80	80	80
إنفاق الفرد الثالث	80	70	65
عدد الفقراء	3	3	3
نسبة الفقراء	$\%30=10\backslash3$	$\%30=10\backslash3$	$\%30=10\backslash3$
قيمة فجوة الفقر	60	60	70
مقياس فجوة الفقر	$\%6=100*10\backslash(100\backslash60)$	$\%6=100*10\backslash(100\backslash60)$	$\%7=100*10\backslash(100\backslash70)$
		%	%
قيمة مربع فجوة الفقر	1200	1400	1850
مقياس شدة الفقر	$\%1.2=100*10\backslash(100\backslash100\backslash1200)$	$\%1.4=100*10\backslash(100\backslash100\backslash1400)$	$\%1.85=100*10\backslash(100\backslash100\backslash1850)$

() 3-2
1990

"

"

"

"

"

"

و د

1-3-2

40

.(UNDP, 1997)

1-

.(1)

.(2)

.(3)

:

. $\alpha=3$

2-3-2

:

,

-

()

(Vulnerability)

4-2

()

(Vulnerability)

" "

()

" "

5-2

-1

-2

()

15

-3

-4

-5

-6

-7

:

.

.

.

.

.

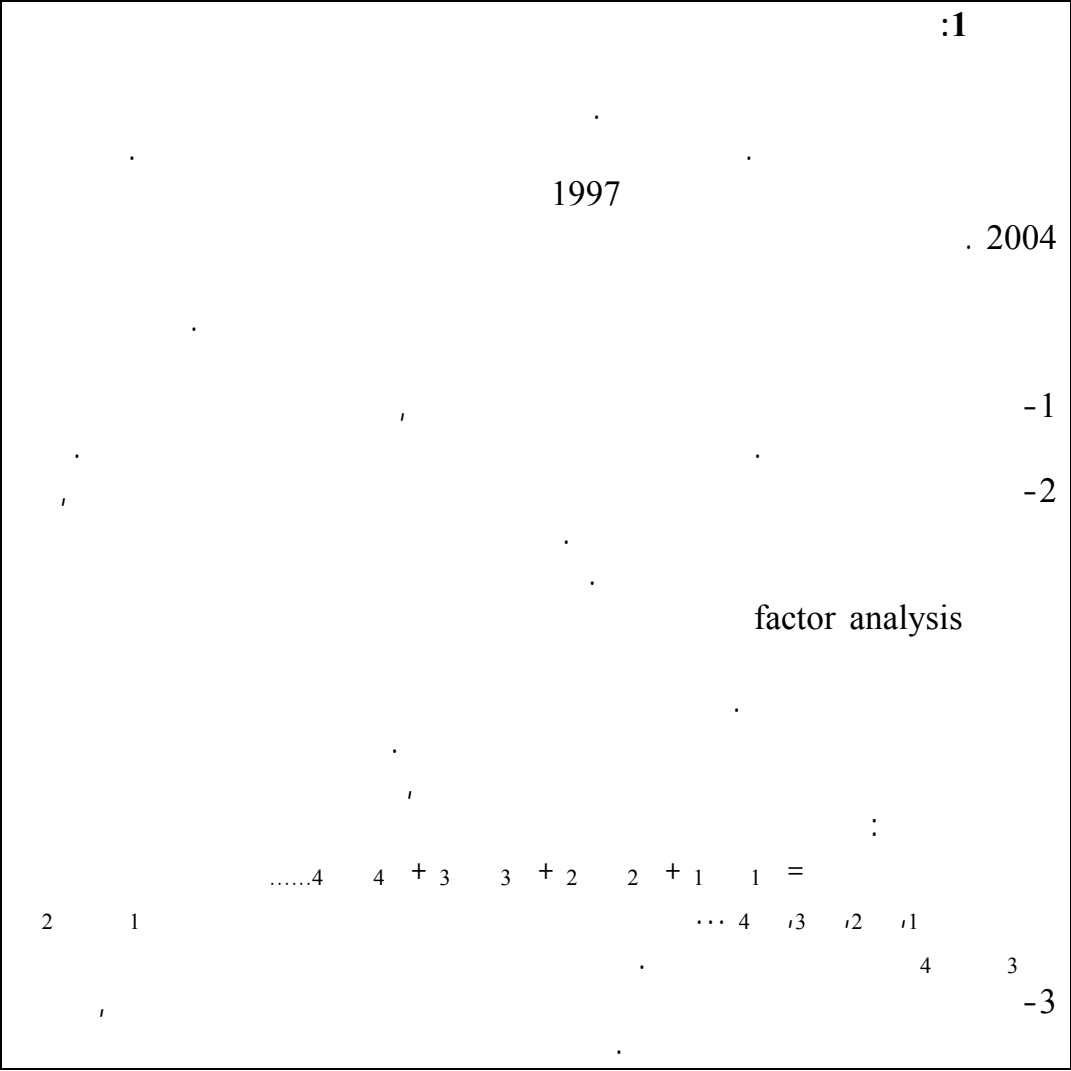
—

.

.

.

—



6-2

()

2002

(Elbers and Lanjouw (2002))

[Poverty Research: Small Area Estimation Poverty Maps](#)

()

()

$$\ln y_{ch} = x_{ch}'\beta_c + u_{ch}$$

$$u_{ch} = \eta_c + \varepsilon_{ch}$$

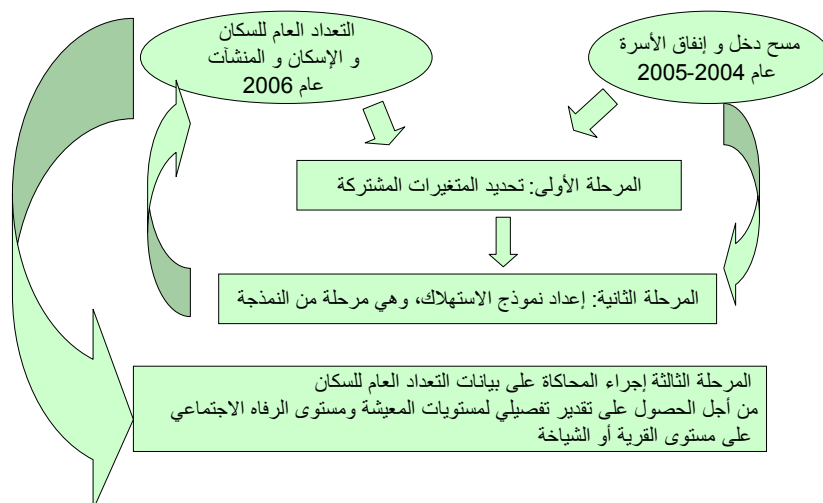
Users Manual for povmap ;The World Bank, Development Research
(Group)

()

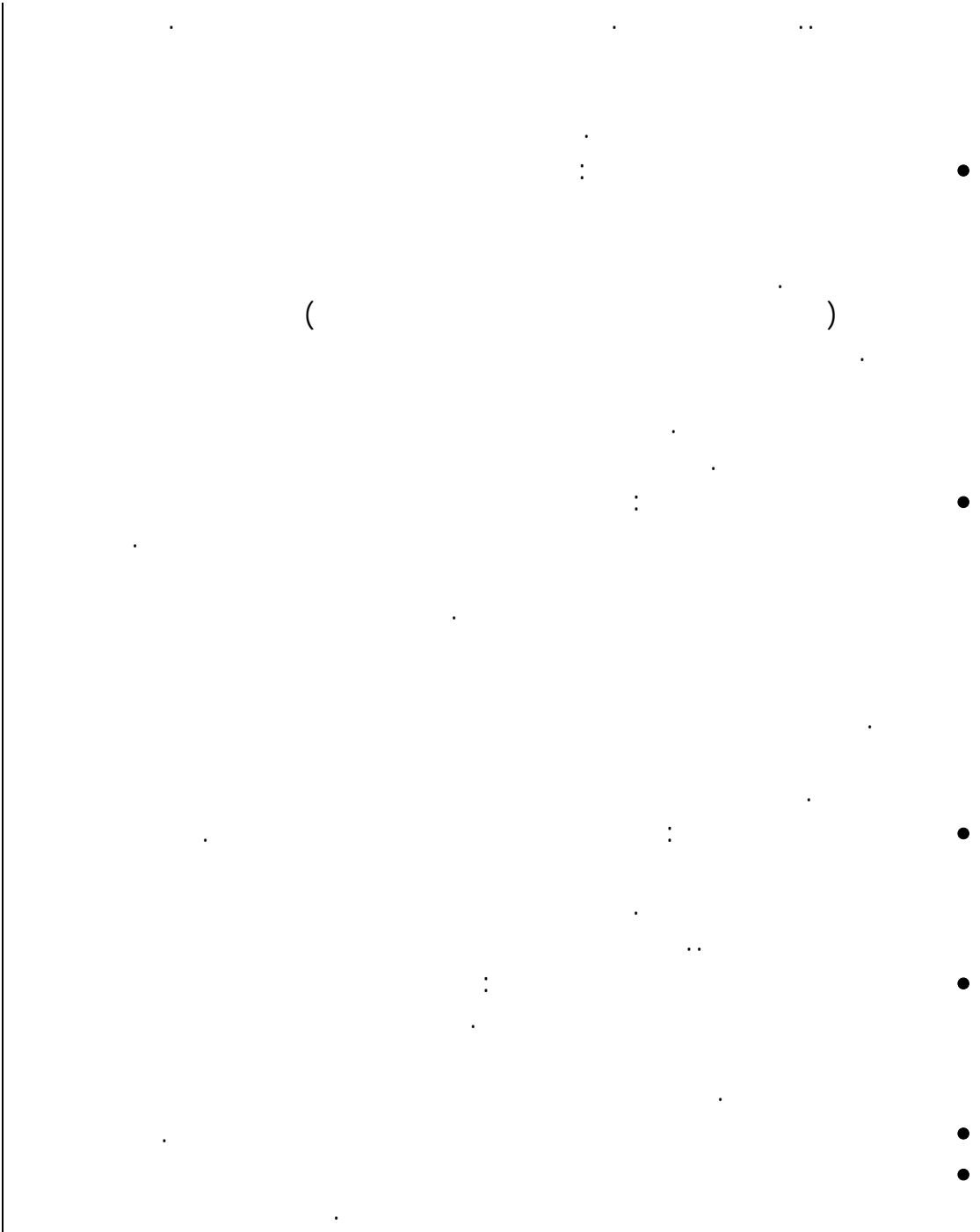
.GIS

ARCView GIS

خريطة مستويات المعيشة في مصر لعام 2006



2:



()

7-2

24

1995

"

"

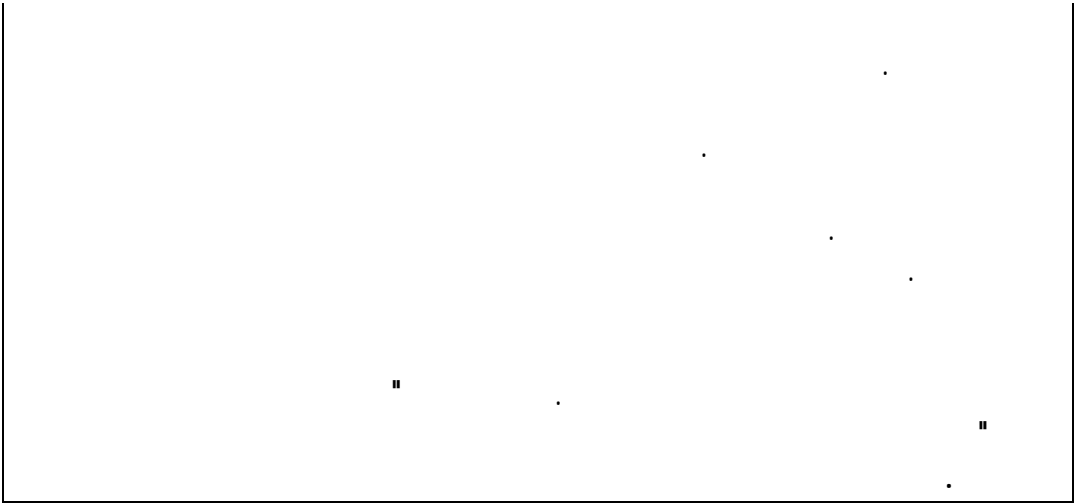
"

"

"

"

3



للجميع (3

(2

(1 :

(4

(65-15)

:

:

•

:

.

.

.

:

•

:

:

.

•

.

....

:

,

/

=

/

=

.
 :
 .(15-6) /(15-6) =
 - - :
 . -
 2007
 %25.6
 %31.7
 . %22.7
 2000 " " " ()
 (104)
 80 .2020 (146)
 " .
 13.0 (2007)
 2006 2005 12.2
 6.3
 32 1
 .(2005 47.0 2006 47.3
 53.6 2006 53.9)
 .(2005
 33
 50
 .(2005)
 1990
) .
 (79-72 : 2007
 .
 .
 " " " :
 " " "
 " " "

8-2

- -

. ,

.

.

.

)

,

(

.

-

. .

,

(1998)

.

(...

)

.

-

-

.

.

.

.

,

.

.1958

,

-

-

,

.

,

-
 .
 -
 .
 .
)
 -
 (33
 . (2007)

1991
 -
 .
 .1994 57 1990 65
 .2001
 -
 .

(%4.17)
 . (2008 Ravallion and Chen)
 " "

-
 -
 .
 .
 08-2007
) . ()
 . ()
 . ()

%26

)

(

08-2007

'
)

.(3

.(

)

9-2

3

2008/2007

17

7

! 2005

()

:

:3

						MDG	MDG		
							خط الفقر	دون خط الفقر	السكان (%)
الرتبة حسب دليل التنمية البشرية		مؤشر الفقر البشري , % (HPI-1)	احتمال الوفاة قبل بلوغ سن الأربعين (% of cohort) 2000-05	معدل الأمية للبالغين (%) 1995-2005	السكان الذين لا يحصلون على مياه شرب نظيفة (%) 2004	نسبة الأطفال منخفضي الوزن -أقل من 5 سنوات 1996-2005	\$1 في اليوم 1990-2005 ^d	\$2 في اليوم 1990-2005 ^d	خط الفقر الوطني 1990-2004 ^d
33	الكويت	..	2.7	6.7	..	10
35	قطر	7.8	3.7	11.0	0	6
39	الإمارات	8.4	2.1	11.3	0	14
41	البحرين	..	3.4	13.5	..	9
58	عمان	..	3.7	18.6	..	18
61	السعودية	..	5.7	17.1	..	14
86	الأردن	6.9	6.4	8.9	3	4	<2	7.0	14.2
88	لبنان	8.5	6.3	..	0	4
106	فلسطين	6.6	5.2	7.6	8	5
108	سوريا	13.6	4.6	19.2	7	7
112	مصر	20.0	7.5	28.6	2	6	3.1	43.9	16.7
153	اليمن	38.0	18.6	45.9	33	46	15.7	45.2	41.8

-2

-3

-4

-5

-6

4:

وحدة قياس خط الفقر	نمط الاستهلاك: من المسح أو اقتراضي	هل أخذت فروقا لأسعار بين المناطق الجغرافية	المجموعة المرجعية التي حسب على أساسها تكلفة السعرات الحرارية	هل أخذ مبدأ الوفرة في الاستهلاك نتيجة للتشارك	هل أخذ التباين في الاحتياجات نتيجة لإختلاف العمر و النوع و مكان السكن	سنة المسح	الدولة
الانفاق للفرد	من بيانات المسح	نعم	أفقر خمس	نعم و تم تقدير 0.92 كمعامل للتشارك	نعم و بطريقة غير صريحة للغذاء حسب العمر و النوع	2002	الأردن
للأسرة مع أخذ التكوين العمري و النوعي في الاعتبار	من بيانات المسح	نعم	الخامسين الأول و الثاني	نعم و بطريقة ايكونومترية لغير الغذاء حسب العمر و النوع و مكان السكن	نعم و بطريقة غير صريحة للغذاء حسب العمر و النوع و مكان السكن	2005/06	اليمن
للأسرة مع أخذ التكوين العمري و النوعي في الاعتبار	من بيانات المسح	نعم	الخمس الثاني	نعم و بطريقة ايكونومترية لغير الغذاء حسب العمر و النوع و مكان السكن	نعم و بطريقة غير صريحة للغذاء حسب العمر و النوع و مكان السكن	2004/05	مصر
للأسرة مع أخذ التكوين العمري و النوعي في الاعتبار	من بيانات المسح	نعم	الخمس الثاني	نعم و بطريقة ايكونومترية لغير الغذاء حسب العمر و النوع و مكان السكن	نعم و بطريقة غير صريحة للغذاء حسب العمر و النوع و مكان السكن	2003/04	سوريا
للأسرة مع أخذ التكوين العمري و النوعي في الاعتبار	من بيانات المسح	نعم	الخمس الثاني	نعم و بطريقة ايكونومترية لغير الغذاء حسب العمر و النوع و مكان السكن	نعم و بطريقة غير صريحة للغذاء حسب العمر و النوع و مكان السكن	2004/05	لبنان

:
1-3

2-3

- 1-2-3

10

2-2-3

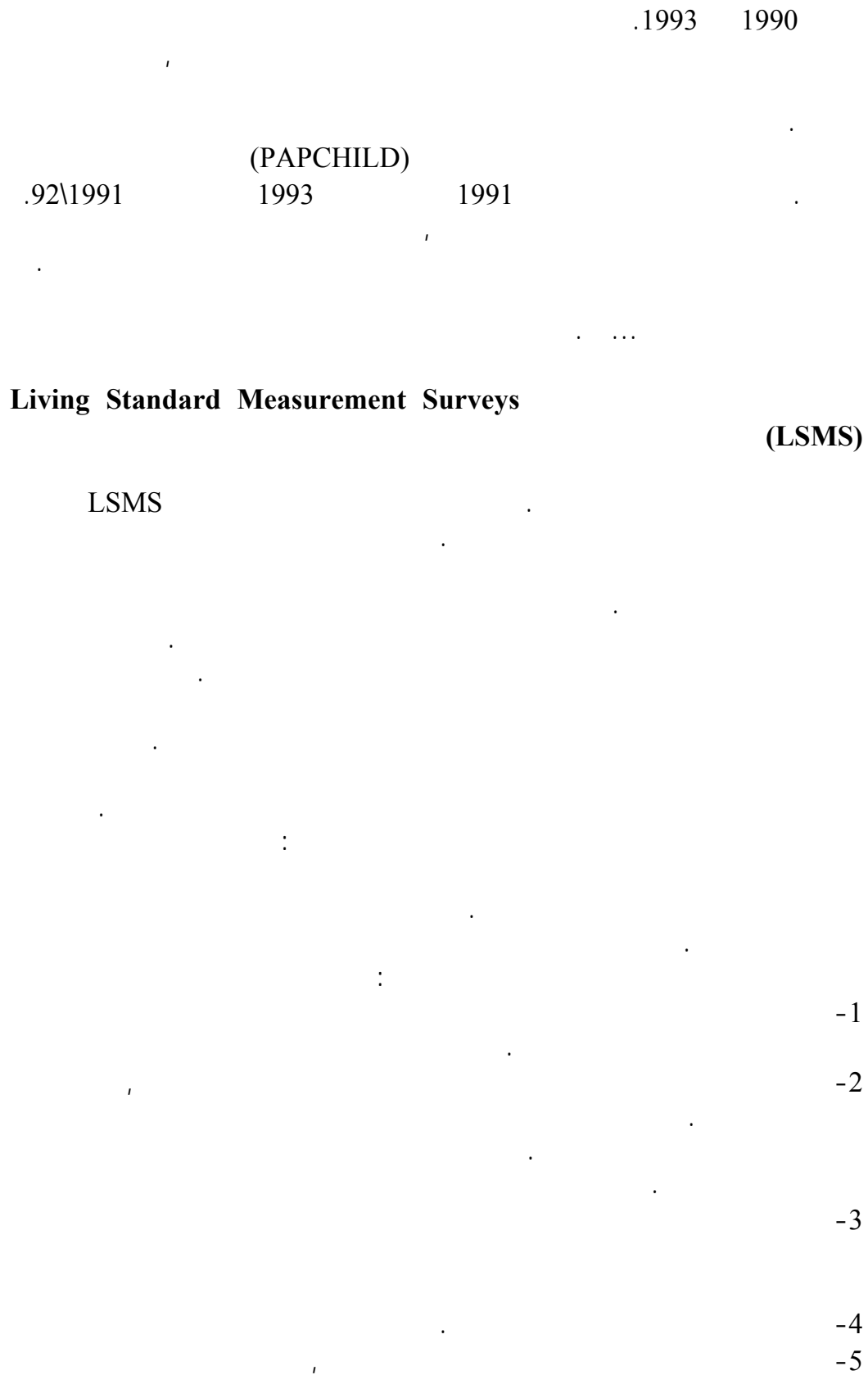
Multi Indicator Cluster Survey

.1990

Demographic and Health Surveys

(DHS)

1988



Household Budget/ Income and

/
Expenditure Surveys

Labour Force Surveys (LFSS)

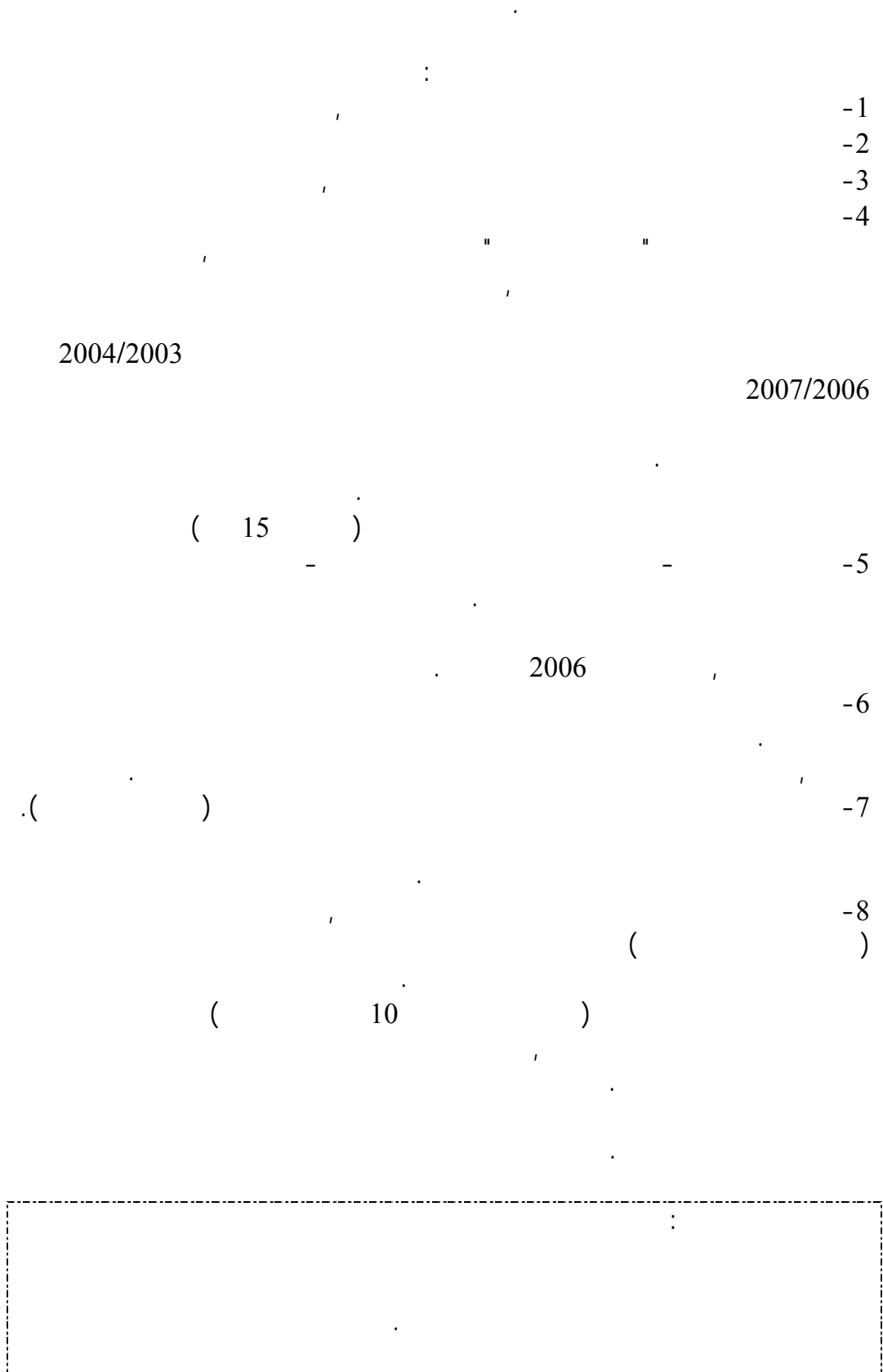
)

(

5:

المسوحات العنقودية المتعددة المؤشرات أو ما يشابهها	المسح السكاني و الصحي	تعداد السكان	التعداد الزراعي	مسوحات قياس مستوى المعيشة
		1991, 2001		البحرين
1995	1992, 1995, 1996, 1997, 2000, 2005	1996, 2006	2000	مصر
2006,	2006	1997	2001	العراق
	1990, 1997, 2002, 2007	Sample population census 2004 ?	1997	الاردن
		1990, 1995		الكويت
2000, 2006	1996, 2000	1994		لبنان
1996, 2006		1994, 2004		سوريا
1991, 1996	1991, 1997,	1990, 1994, 2004	2002	اليمن

3-3



MDGINFO 60 -

1.08 .1993



Metadata 2-4-3

2003 “x” () :

-1
-2
(
-3
-4
-5

1-4

1-1-4

144

13

.()

100 100 0

/

2008 ,

$$\begin{pmatrix} & & & \\ & & & \\ & & & \\ & & & \end{pmatrix} \quad \begin{matrix} 6 & 13 & & \\ & 6 & & \\ & & & \\ & & & \end{matrix}$$

•
•

•

•
•
•

•
•
•
•
•

2-4

1-2-4

(General Data Dissimination

.Standards)

(2006)

.1

.2

.3

.4

.5

.6

.7

.8

.9

.10

.11

:
:Independence
-1

¹المبحوثين هم الأشخاص أو الأسر التي تنلّي بالبيانات

: Relevance and consistency :-2

5-3)

() .(

:Credibility -3

) (

:Building Confidentiality -4

:Transparency -5

:Accessibility -6

2-2-4

ESCWA

-

.

.

)

. 2008 2007 2006 2005 (

-

,1999

,

.

"

:

,1999-1989

.

-:

•

.

•

.

3

7

•

.

•

.

•

.

•

•

•

:

Parity

(

120
160 2004

117 96/1993

3-4

-)

1-3-4
(21

(21-)

1999 /

(21)

21

.(Governance)

1999

.()

2006 DECDG

:

	2010	
		(IHSN)
2004	(IHSN)	
	(IHSN)	2500
	700	
2006	(IHSN)	21
	IHSN	(metadata)
		()
		2-3-4



:

·
·
·

17

2008,/2007

7

! 2005

·

)

48

(

16

·

:

,

•

·

:

·

•

•

•

:

,

•

1-5

-1

:

-2

-3

-4

. ()
)

-5

.(

-6

2-5

-

:

-1

()

-2

()

-3

()

-4

)

-5

(

-6

()

-7

-8

)

-9

(

-10

3-5

-1

-2

-3

-4

-5

-6

-7

-8

-9

-10

,

:

,

4-5

:

-1

:

-2



()

—

—

—

()

.

,

.

.



-3

-4



-5

- DECDG " Statistical Capacity Improvement in IDA Countries – Progress Report" Development Data Group , May, 2006.
- Elbers, C., Lanjouw, J.O. and Lanjouw, P. (2002) 'Micro-Level Estimation of Welfare' Policy Research Working Paper 2911, Development Research Group, the World Bank, Washington D.C.
- Foster, J., J. Greer and E. Thornbecke (1984): "A class of decomposable poverty measures," *Econometrica* 52: 761-65.
- Glewwe, P. 1987. The distribution of welfare in Côte d'Ivoire in 1985. Living Standards Measurement Study Working Paper 29. Washington, D.C.: World Bank.
- Grosh, M., and P. Glewwe. 1995. A guide to living standards measurement surveys and *their datasets*. Living Standards Measurement Study Working Paper 120, Washington, D.C.: World Bank.
- Gustafsson, B., Li Shi and H. Sato(2002):" Can Subjective Poverty Lines be Applied in China?" the 27 th General Conference of The International Association for Research in Income and Wealth, Djurhamn (Stockholm Archipelago), Sweden.
- Lipton, M. (1988), "Poverty: Concepts, Thresholds and Equity Concepts", International Flood Policy Research Institute, Washington, D.C.
- Lipton, M. (1993). "Poverty, undernutrition, and hunger". Staff Working Papers, No. 597 Washington, DC: World Bank.
- PARIS21 (2004), "Towards National Strategies for the Development of Statistics (NSDS), Forum on African Statistical Development", PARIS21, Addis Ababa.
- Pradhan, M and Martin Ravallion(2000)" Measuring Poverty Using Qualitative Perceptions of Welfare" *The Review of Economics and Statistics*, 82(3): 462–471.
-
- Rao, p.2003 " PPPs for the Measurement of Global and Regional Poverty: Issues and Options" Memo prepared for the Development Economics Data Group of the World Bank.
- Ravallion, Martin (2001): "Growth, Inequality and Poverty: Looking Beyond Averages," *World Development* 29(11): 1803-15.
- Ravallion, M. 1992" "Poverty Comparisons: A Guide to Concepts and Methods," LSMS Working Paper No. 88, The World Bank.
- Ravallion, M. 1991Growth and Redistribution Components of Changes in Poverty Measures.", LSMS Working paper No.83. World Bank, Washington D.C.
- The Marrakech Action Plan for Statistics (2004), "Better Data for Better Results an Action Plan for Improving Development Statistics",

Presented to the Second International Roundtable on Managing for Development Results, Marrakech, Morocco, February 2004.

- UNDP 1996" Egyptian Human Development Report".
- UNDP, 1997" Global Human Development Report" Oxford University Press.
- United Nations Statistics Division (2001), Handbook of Statistical Organization, Third Edition: "The Operations and Organization of a Statistical Agency".
- World Bank (2000a): *World Development Report 2000/2001: Attacking Poverty*. Johns Hopkins University Press. Baltimore, Maryland, USA.
- World bank, 2005"A Framework for Assessing the Quality of Income Poverty Statistics" Development Data Group.

ATDP - " 2008 •
 : 1998 •
 (GDN)
 "2003 •
 E/ESCWA/SDD/2003/25
 "2007 •