

اجتماع مسح استهلاك الطاقة في النقل

مسوح استهلاك الطاقة في فلسطين
محمد شاهين

عمان_الأردن

22-23 ديسمبر/2014

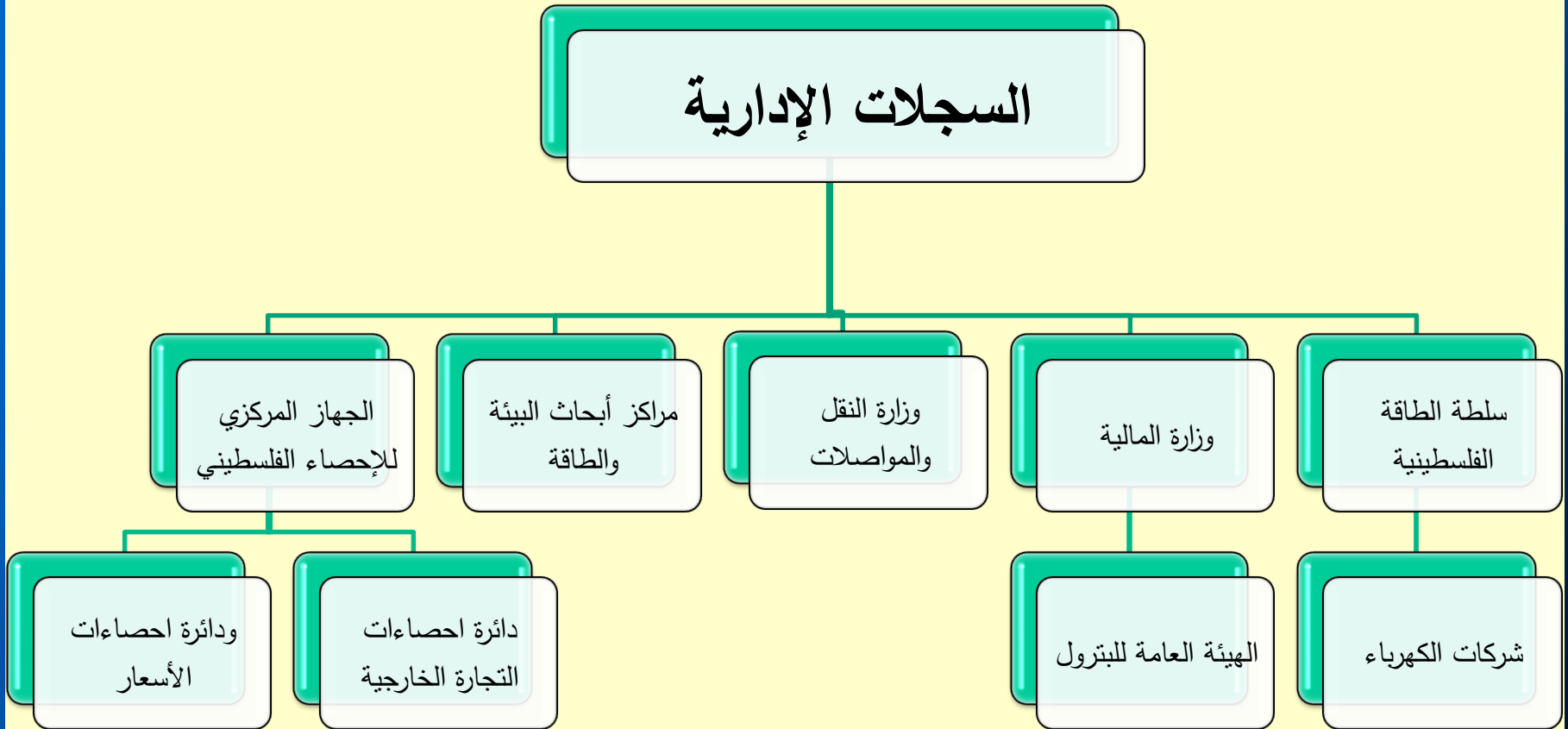
المحتويات

- مقدمة
- مصادر بيانات الطاقة
- مسح الطاقة
 - مسح الطاقة المنزلي
 - مسح النقل غير المنظم
 - سلسلة المسوح الاقتصادية

مقدمة

- يعتبر قطاع النقل البري هو قطاع النقل الوحيد الموجود في فلسطين، حيث لا يتوفر نقل بحري أو جوي.
- يعتبر قطاع النقل من الأنشطة الإنتاجية الهامة في الاقتصاد الفلسطيني، سواءً من حيث مساهمته في الناتج المحلي الإجمالي أو تشغيل الأيدي العاملة، أو من حيث كونه القطاع الأساسي الداعم والمساند لبقية القطاعات الاقتصادية في الاقتصاد الوطني.
- يعتبر قطاع النقل البري من أكثر القطاعات التي تستهلك الطاقة في فلسطين، حيث يعتبر ثاني أكبر القطاعات في استهلاك الطاقة بعد القطاع المنزلي.
- وتستورد 90% من الطاقة الكهربائية معظمها من إسرائيل. يتم استيراد كميات قليلة من الكهرباء من الأردن ومصر حيث بدأ الاستيراد من هذه الدول في العام 2008.

مصادر بيانات الطاقة



مصادر بيانات الطاقة

• المسوح الميدانية التي ينفذها الجهاز:

- مسح الطاقة المنزلي ويتم تنفيذه من خلال قسم احصاءات الطاقة.
- مسح النقل غير المنظم.
- سلسلة المسوح الاقتصادية حيث يتم ارفاق اسئلة خاصة بالطاقة ضمن استمارة السلسلة.
- مسح إنفاق واستهلاك الأسرة يتم اضافة اسئلة خاصة بالطاقة في استمارة هذا المسح.
- مسح التجمعات السكانية.

مسح الطاقة المنزلي

أهم المؤشرات التي يتم التعرض لها في هذا المسح:

بيانات استهلاك الطاقة الكهربائية في المساكن.

نسبة الاتصال بشبكة الكهرباء العامة.

بيانات استهلاك مشتقات النفط المختلفة في المساكن.

نسبة الأسر المستخدمة للسخانات الشمسية.

بيانات استهلاك الكتل الحيوية (الحطب والمخلفات النباتية) في المساكن.

استخدام أنواع الطاقة والوقود حسب الأنشطة المختلفة.

مسح الطاقة المنزلي

منهجية المسح

مجتمع الهدف

- يتألف مجتمع الهدف من جميع الأسر الفلسطينية في دولة فلسطين (الضفة الغربية وقطاع غزة) ويقيمون بصورة اعتيادية في دولة فلسطين خلال عام 2013.

إطار المعاينة:

يتكون إطار المعاينة من عينة شاملة تم اختيارها من إطار تعداد السكان والمساكن والمنشآت 2007 وتتألف العينة الشاملة من مناطق جغرافية متقاربة الحجم، وهي عبارة عن مناطق العد المستخدمة في التعداد، وقد تم استخدام هذه المناطق كوحدات معاينة أولية (PSUs) في المرحلة الأولى من عملية اختيار العينة.

حجم العينة:

- بلغ حجم عينة مسح الطاقة المنزلي 3,184 أسرة فلسطينية.

مسح الطاقة المنزلي

• تصميم العينة

- عينة المسح هي عينة جزئية من عينة القوى العاملة الذي ينفذه الجهاز بصورة دورية منذ أيلول 1995 حيث يتم تنفيذ مسح القوى العاملة بشكل ربعي، وموزعة العينة على 13 أسبوع بالتساوي تقريبا، وتشتمل عينة مسح الطاقة المنزلي تموز 2013 على 6 أسابيع وهي الأسبوع 8 إلى الأسبوع 13 من دورة القوى العاملة في الربع الثالث من العام 2013، وبالنسبة إلى تصميم العينة فهي عينة طبقية عنقودية عشوائية منتظمة تم اختيارها على مرحلتين:

- المرحلة الأولى: تم فيها اختيار عينة طبقية عشوائية منتظمة من مناطق العد للعينة الشاملة يبلغ عددها 494 منطقة عد للدورة كاملة (أما بالنسبة لحجم عينة مناطق العد لمسح الطاقة فهي 206 مناطق عد).
- المرحلة الثانية: تم فيها اختيار عينة عشوائية منتظمة من الأسر ضمن كل منطقة عد مختارة في المرحلة الأولى، وقد تم اختيار ما معدله 16 أسرة في منطقة العد الواحدة.

• طبقات العينة

- تم تقسيم المجتمع إلى طبقات كما يلي:
- المحافظة (16 محافظة).
- نوع التجمع (حضر، ريف، مخيمات اللاجئين).

مسح النقل غير المنظم

الشمول:

- يعتمد الجهاز المركزي للإحصاء الفلسطيني في تصنيف الأنشطة الاقتصادية على التصنيف القياسي الدولي لكافة الأنشطة الاقتصادية (التنقيح الرابع 4 - ISIC) الصادر عن الأمم المتحدة، وبالنسبة لمسح النقل- القطاع خارج المنشآت يغطي المسح الأنشطة الرئيسية الآتية:
- نقل الركاب غير المحدد بمواعيد (4922).
- النقل البري للبضائع (4923).

الإطار:

- عبارة عن قائمة الخطوط التي تم حصرها في إستقصاء 2013 والتي يقدر عددها (711) خطأ، وتشمل خطوط مركبات نقل ركاب عمومي، ونقل ركاب خصوصي، ونقل بضائع وذلك لفئتي سنوات التصنيع وهي (موديل 2003 فما قبل، موديل 2004 فما بعد).

مسح النقل غير المنظم

مجتمع الهدف:

يشمل المجتمع المستهدف في هذا المسح المركبات الآتية:

- **المركبات العمومية للركاب:** هي عبارة عن المركبات التي ترخص كنقل ركاب عمومي من قبل وزارة النقل والمواصلات ويتم الحصول على أعداد المركبات حسب المحافظة من خلال استقصاء يتم فيه حصر جميع المركبات، علماً بأن هذا العام تم الاعتماد على استقصاء المركبات للعام الماضي بسبب عدم وجود أي تغيير يذكر على الخطوط في عام 2013، وتم إجراء استقصاء في منطقة القدس داخل الحواجز (J1) فقط. ويستثنى من هذه المركبات ما هو مملوك لمنشآت ذات عنوان ثابت (مثل مكاتب التوكسي)، وأما المركبات التي تسجل في مكاتب التوكسيات مقابل عمولة فهي مشمولة في المسح، وبذلك يكون مسح النقل - خارج المنشآت يقتصر على المركبات الصغيرة (السيارات والباصات الصغيرة)، وأما الباصات الكبيرة فتتبع جميعها للقطاع المنظم.
- **المركبات الخصوصية للركاب:** هي المركبات الخاصة التي تمارس أنشطة النقل العام للركاب مقابل اجرة.
- **مركبات نقل البضائع:** هي الشاحنات بأنواعها الصغيرة والكبيرة التي تعمل في النقل العام للبضائع بمقابل، ولا يشمل ذلك ما هو مملوك لمنشآت ذات عنوان ثابت، والمركبات التابعة لمنشآت ذات أنشطة اقتصادية بخلاف النقل والتي تعمل لخدمة المنشآت التابعة لها فقط.

مسح النقل غير المنظم

تصميم العينة:

- العينة المستخدمة في المسح هي عينة طبقية عشوائية حصصية، أما آلية اختيار العينة فقد كانت على النحو الآتي:
- تشمل العينة كافة الخطوط المشمولة في الإطار.
- يتم حصر شامل للمركبات في الخطوط الصغيرة وهي (الخطوط التي فيها عدد المركبات أقل من أو يساوي 3).
- يتم اختيار مركبتين من الخطوط الكبيره والتي عدد المركبات بها من 3-29 حسب طبقات التصميم.
- أما الطبقات الكبيرة وهي الخطوط التي عدد المركبات فيها أكثر من 30 مركبة فيتم حساب حجم عينة كل طبقة بحيث تكون متناسبة مع حجم الطبقة

مسح النقل غير المنظم

طبقات العينة:

- تم تقسيم المركبات الى طبقات تشكل ثلاثة مستويات، الهدف من هذا التقسيم هو الحصول على نتائج اكثر دقة بالإضافة الى توفير عدد كاف من المركبات على مستويات قابلة للنشر.
- المستوى الأول: مستوى التصنيف الجغرافي حيث صنف المركبات الى 16 محافظة.
- المستوى الثاني: نوع النقل حيث يتم تصنيف المركبات في الخط حسب طبيعة نشاطها إلى ما يلي:

مركبات نقل بضائع.

مركبات عمومية للركاب

مركبات خصوصية
للركاب

- المستوى الثالث: سنة صنع المركبة حيث تم تصنيف المركبات حسب سنة التصنيع إلى ما يلي:

• مركبات سنة التصنيع 2003 فما قبل

• مركبات سنة التصنيع 2004 فما بعد.

سلسلة المسوح الاقتصادية

- من احد اهم اهداف سلسلة المسوح الاقتصادية توفير البيانات حول الاستهلاك الوسيط (مستلزمات الإنتاج) من السلع والخدمات المستخدمة في الأنشطة الإنتاجية المختلفة. ومن هذه السلع والخدمات المحروقات والكهرباء.
 - تم اضافة اسئلة خاصة باستهلاك مستلزمات الإنتاج السلعية من انواع المحروقات المختلفة في استمارة السلسلة للحصول على كمية المحروقات المستهلكة في توليد الكهرباء والنقل.
 - شمولية سلسلة المسوح الاقتصادية
- تم تنفيذ الدورة التاسعة عشر من سلسلة المسوح الاقتصادية بالاعتماد على نتائج التعداد العام للمنشآت 2012، والذي شكل اطار المعاينة للمسح، وتجدر الاشارة الى ان الجهاز اعتمد في تصنيف الأنشطة الاقتصادية على التصنيف الصناعي السلعي الفلسطيني (الحد الخامس) وهذا التصنيف تم اعداده بناءً على التصنيف الصناعي الدولي لجميع الأنشطة الاقتصادية (ISIC-4)، الصادر عن الأمم المتحدة.

سلسلة المسوح الاقتصادية

تصميم العينة

- تم تصميم عينة عشوائية طبقية منتظمة ذات مرحلة واحدة (One-stage Stratified Random Sample)، حيث قسمت المؤسسات حسب الاختيار إلى نوعين: النوع الأول هي المؤسسات التي تم حصرها حصراً شاملاً (أي باحتمال 1)، والنوع الثاني المؤسسات التي تم اختيارها بطريقة عشوائية منتظمة بحيث تمثل المؤسسة وحدة المعاينة الأولية وقد استخدمت ثلاثة مستويات من الطبقات وذلك لتصميم عينة فعالة وممثلة لمجتمع المسح.
- فصل الإطار الى ثلاث طبقات جغرافية: الأولى الضفة الغربية باستثناء ذلك الجزء من محافظة القدس الذي ضمته اسرائيل عنوة بعيد احتلالها للضفة الغربية عام 1967، والثانية قطاع غزة، والثالثة لذلك الجزء من محافظة القدس الذي ضمته اسرائيل عنوة بعيد احتلالها للضفة الغربية عام 1967.
- تم إنشاء طبقات على مستوى الحد الرابع من النشاط الاقتصادي (ISIC-4) بحيث يمثل كل نشاط طبقة فعلية.
- داخل الطبقات المذكورة أنشأت طبقات وفقاً لحجم العمالة وقد أُخذَ بالإعتبار عدد المؤسسات الموزعة على هذه الطبقات، بالإضافة إلى أنه تم الأخذ بعين الإعتبار المؤسسات التي تهدف للربح، والمؤسسات التي لا تهدف إلى الربح في أنشطة الخدمات.

سلسلة المسوح الاقتصادية

حجم العينة

- بلغ حجم العينة المختارة في فلسطين (9,425) مؤسسة من (126,309)، يمثل الاطار العام لجميع الأنشطة الاقتصادية المشمولة بالسلسلة، وقد جاء توزيع العينة على النحو الاتي:

الاطار	• النشاط
17,429	• أنشطة الصناعة (2,928) مؤسسة
594	• أنشطة الانشاءات (310) مؤسسة
71,813	• أنشطة التجارة الداخلية (2,575) مؤسسة.
34,743	• أنشطة الخدمات (2,842) مؤسسة
938	• أنشطة النقل والتخزين (404) مؤسسة
792	• أنشطة المعلومات والاتصالات (366)



وشكرا