

-

:

د. محمد الخشاني
بمساهمة د. محمد بنسعيد
الجمعية المغربية للدراسات والأبحاث حول الهجرة

2010

:

_____ **-I**

-1

-2

_____ **-II**

-1

-2

-3

-4

-5

-6

_____ **-III**

-1

-2

-3

-4

-5

-6

-7

_____ **-IV**

-1

-2

_____ **-V**

-1

-2

-3

: **-4**

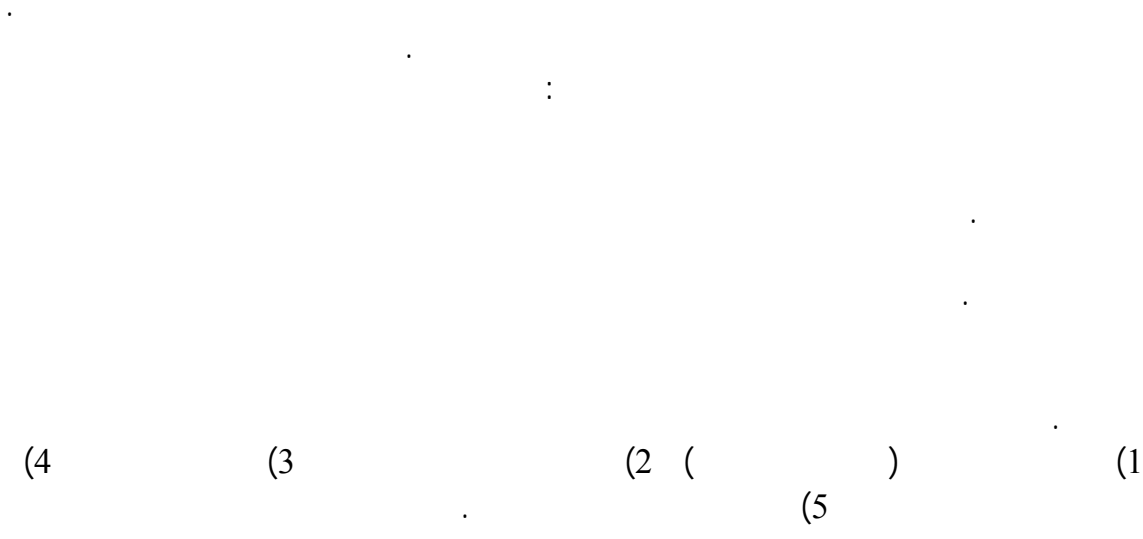
-5

-VI

-

-

-



(2

(1

(4

(3

1

-I

-1

(

)

1

" " " "

"

:

-

-

-

.()

%20

" "

.(El Sakka,MIT, 2004)



3

"

_____ ●

-II

- 1

1

() 2009-1990

2009	2008	2007	2006	2005	2004	2003	2002	2001	2000	1995	1990	
7 800	8 694	7 656	5 330	5 017	3 341	2 961	2 893	2 911	2 852	3 226	4284	
3 650	3 794	3 434	2 883	2 500	2 330	2 201	2 135	2 011	1 845	1 441	499	
7 000	7 180	5 769	5 202	4 924	5 591	4 743	2 544	2 307	1 582	1 225	1 818	
827	850	824	795	823	855	889	135	170	180	339	385	
19277	20518	17683	14210	13264	12117	10794	7707	7399	6459	6231	6986	

World Bank staff estimates based on the International Monetary Fund's Balance of Payments Statistics Yearbook 2008. : _____

276 %

% 385

731%

2009 1990

20

:
% 182

% 215

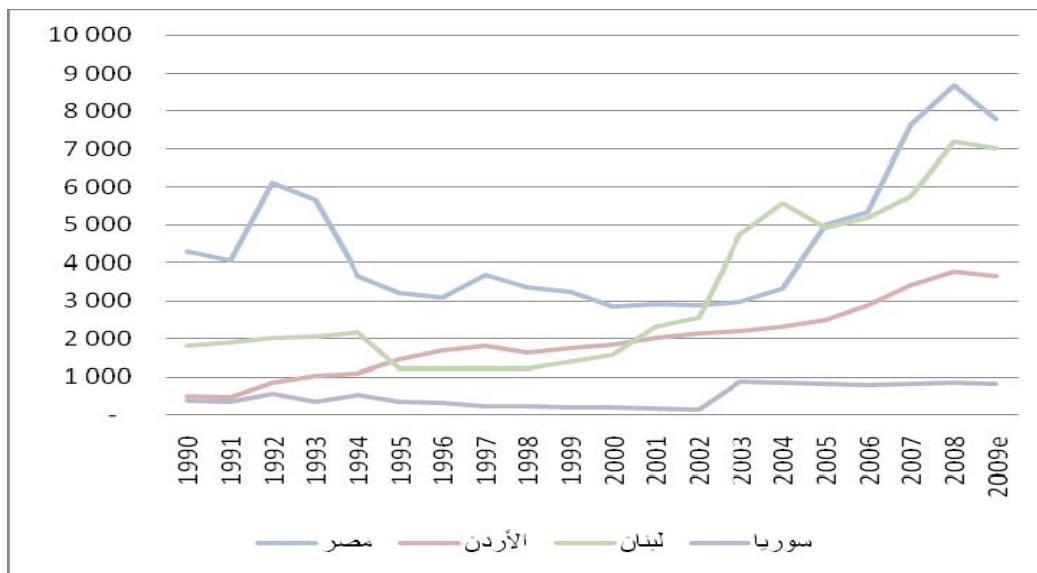
3

:
.143 . . .

2002
2004
499 1984 1.237
1995 1986
(De Bel Air, 2003) 1994
1990

1

2009 1990



2008

12
(2008) %7
) 24 %
(1.

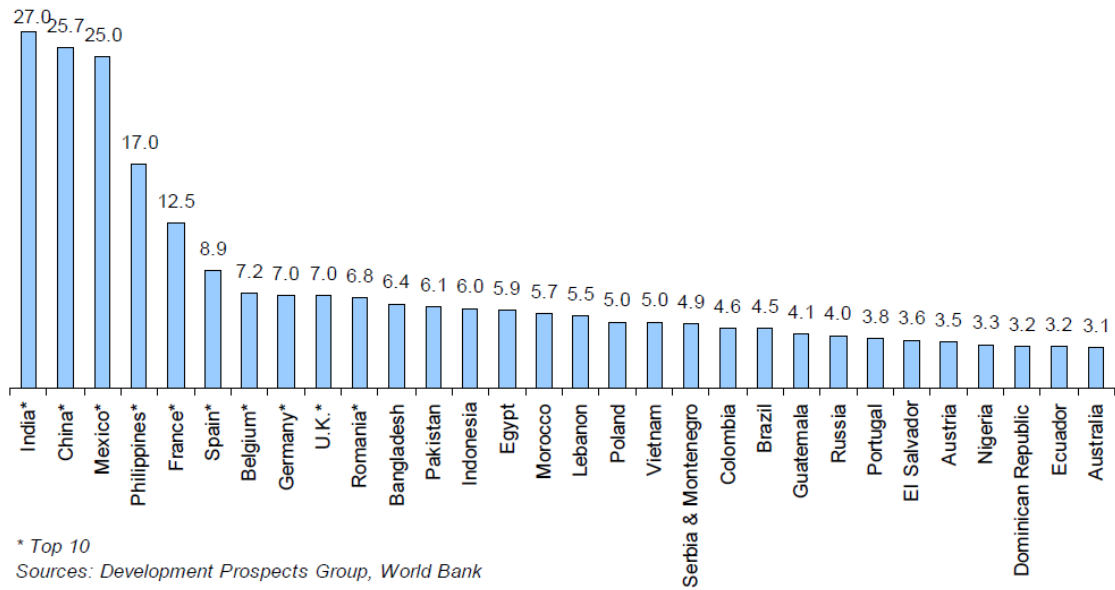
2007

14

.16

2

أكبر بلدان متلقية للتحويلات، 2007هـ
(مليارات الدولارات الأمريكية)



-2

4(% 12,4 2007
% 19,6)

2008 **:3**

180	
479	
3 022	
235	

World Bank staff estimates based on the International Monetary Fund's Balance of Payments Statistics Yearbook 2008. :

2008

(2,4)
()

% 12,4

3,6

2008 **:** **:4**

48,3	8 514	180	8 694	
7,9	3 315	479	3 794	
2,4	4 158	3 022	7 180	
3,6	615	235	850	

World Bank staff estimates based on the International Monetary Fund's Balance of Payments Statistics Yearbook 2008. :

⁴ Maerwan Abi Samra : L'émigration libanaise et son impact sur l'économie et le développement. ILO. 2010

:5

4,7	2.1	(.)	12,5	
33,0	11.0	74,2	58,6	
31,9	33.1	7,6	13,3	
2,7	4.0	0,1	0,1	
25,7	36.9	17.1	13,1	
2,0	12.9	0,9	2,3	
100%	100%	100%	100%	

2009

:

:

% 54
% 30

(2009)

% 16

(Marwan Abi, 2010) .

% 60



:2008-2007 2001-2000

6

(%) 2009 -2000

2008-2009	2007-2008	2001-2000	
20,4	21	7,8	
17,7	16,3	10,6	
12,5	11,2	24,0	
1,8	1,5	1,6	
0,5	0,9	0,4	
0,35	0,37	0,4	
53,3	51,3	44,8	
13,8	10,8	10,9	*
29,1	32,3	36,9	
3,9	5,6	7,4	
100	100	100	

:

*

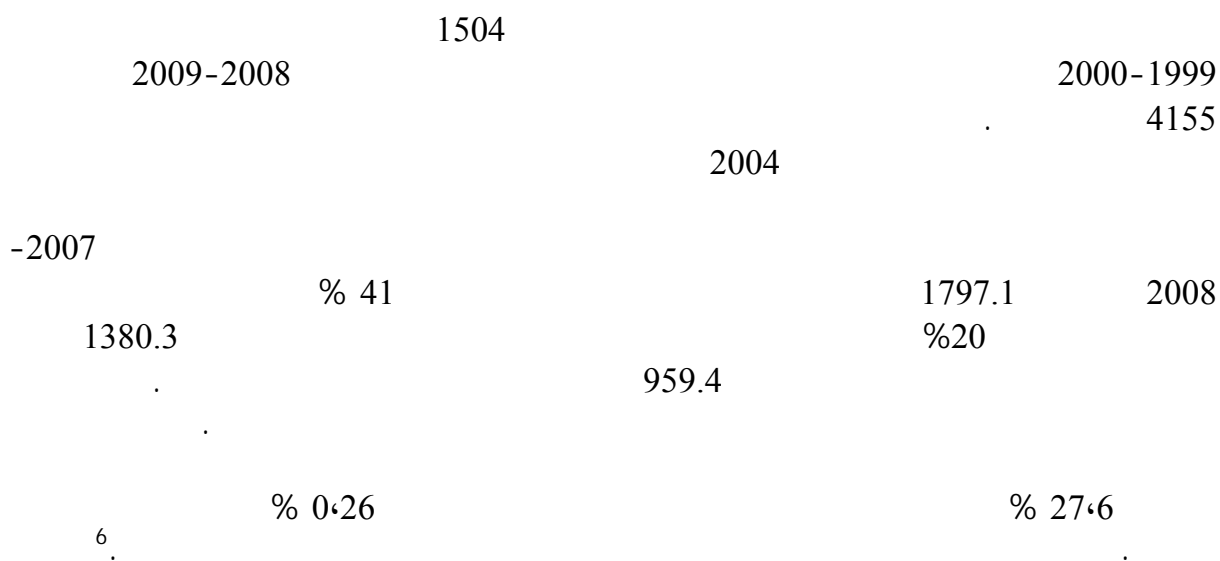
*

:

*2009-2008	2008-2007	2007-2006	2006-2005	2005-2004	2004-2003	2003-2002	2002-2001	2001-2000	2000-1999	
4155	4389,6	3096,7	2608,5	1779	1192,8	1278,8	1457,9	1273,6	1504,4	
23,5	21,9	27,8	29,7	40,8	53,6	49,6	42,6	53,5	49,0	
38,4	40,9	35,7	35,4	33,1	17,2	19,9	25,8	17,5	27,3	
33,2	31,7	32,0	27,9	20,9	23,4	23,7	24,0	23,7	18,8	
3,4	3,0	3,3	4,2	3,6	3,9	3,8	3,1	3,5	2,8	
0,9	1,8	0,7	1,8	0,6	0,6	1,9	3,7	1,0	1,3	
0,7	0,7	0,6	1,0	1,0	1,3	1,2	0,8	0,9	0,8	
100,0	100,0	100,0	100,0	100,0	100,0	100,0	100,0	100,0	100,0	

*

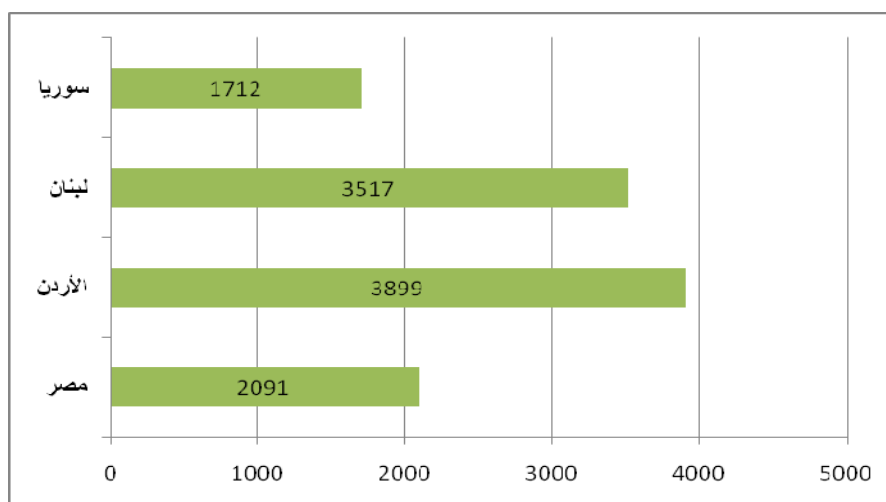
:



⁶ Mohamed Khachani 2008: Les Marocains dans les pays arabes pétroliers. Publication de l'Association Marocaine d'Etudes et de Recherches sur les Migrations. Rabat. 2008.

2005

2
() 2005



World Bank staff estimates based on the International Monetary Fund's Balance of Payments Statistics Yearbook 2008. :
(1٠4)

775

2007

8

2007 2005

2007	2005	2007	2005	
2,40	2,40	6,48	6,48)
				(
	5017		5017	()
3624	2091	1343	775	()

:

622.000

:

(3.5)

: _____ -

(4.9)

.(Courbage Y., 2009)

12

: _____ -

.⁷ 16

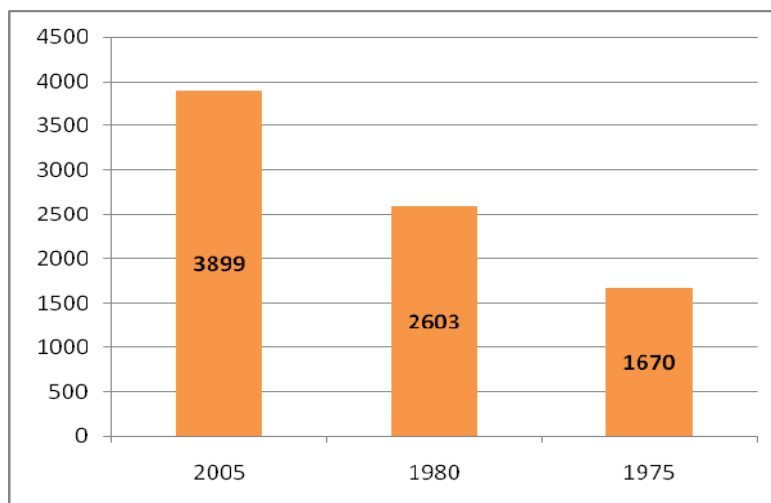
2007 24

-⁷

9
2007 2005

()	()	()	
7 918	622	4 924 300	*
3 517	1400	4 924 300	· **
410	12000	4 924 300	· **
308	16000	4 924 300	***

3
() 2007 2005

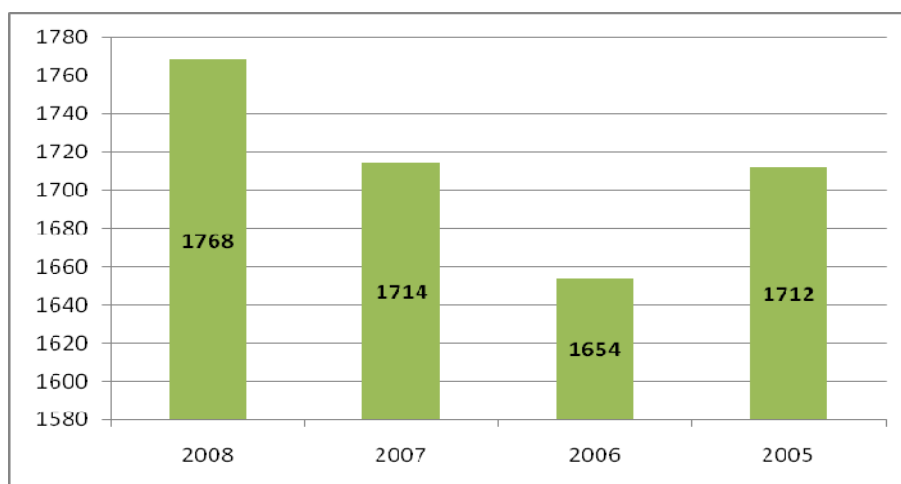


2005

(Zaqqa N., 2001),1980 1975

:

4
() 2008 2005



:

-5

2005

80

7

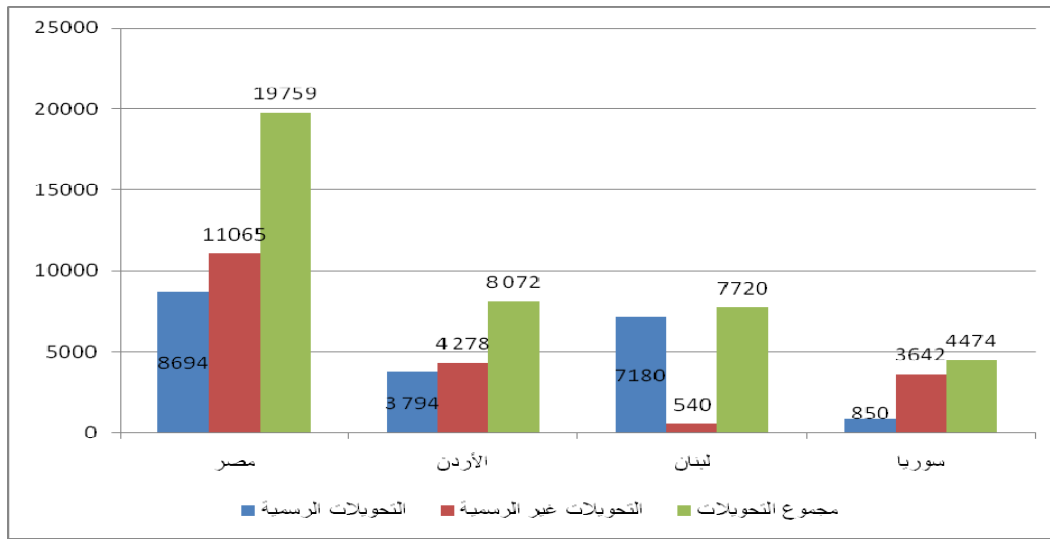
El-Sakka,) % 22

% 33

.(M.I.T. (2004)

5

.2008



.(2005)

-6

⁸ نظرا لصعوبة تقييم هذه التحويلات، فإن الاختلاف قد يكون كبيرا ، فمنهم من يقدرون هذه التحويلات في لبنان ما بين 50 إلى 70 في المائة من مجموع التحويلات، (Barendse *et al.*, 2005)

10

-	-	
-	-	
-	-	
-	-	-
-	-	-
-	--	-
-	-	-
-	-	

•

•

•

11 :

(2004)

	550	500	700	3000
	575		960	89

•

•

$$\vdots$$

. ()

12:

200 (%)	500 (%)	
2008		
4,54	2,54	
5,79	3,39	
5,37	3,11	
2008		
5,68	3,68	
5,25	3,65	
5,47	3,67	
2009		
12,1 2,71	1,48 à 9,24	
6,77	4,59	

% 70

2009		
14,52	5,81	
11,55	8,76	
13,78	6,55	
2009		
19	7,6	
6,44	3,05	
14,29	5,89	

<http://remittanceprices.worldbank.org/>

:

-III

-1

2008

(2008-1980)

5,3 11,8

1,5 5,9)

.(

13

2008	2007	2006	2005	2004	2003	2000	1995	1990	1985	1980	
5,3	5,9	5,0	5,6	4,2	3,6	2,9	5,4	9,9	9,3	11,8	
19,0	20,8	20,4	19,8	20,4	21,6	21,8	21,4	12,4	20,0	20,0	
25,1	23,3	22,9	22,9	26,0	24,0	9,4	10,5	64,0			
1,5	2,0	2,4	2,9	3,5	4,0	0,9	3,0	3,1	2,1	5,9	

World Bank staff estimates based on the International Monetary Fund's Balance of Payments Statistics Yearbook 2008 :

2007
 (% 24) (%29) (%38) (%46)
 (%24)
 . (%9)

-2

2007
 1990
 .2003 % 144

14

2007	2006	2005	2004	2003	2000	1995	1990	1985	1980	
19,3	16,6	18,4	15,0	16,4	17,6	23,8	49,5	46,5	38,6	
44,3	37,5	37,7	39,1	45,6	52,1	41,4	20,0	51,6	50,3	
100,5	96,6	107,9	131,2	143,4	67,9	96,7	355,8			

6,1	6,0	7,0	8,6	12,6	2,6	9,6	11,0	17,0	31,8	
-----	-----	-----	-----	------	-----	-----	------	------	------	--

World Bank staff estimates based on the International Monetary Fund's Balance of Payments Statistics Yearbook 2008. :

-3

:

2003

15:

2007	2006	2005	2004	2003	2000	1995	1990	1985	1980	
19,5	18,4	21,1	17,7	22,5	18,5	26,3	41,6	35,5	39,6	
28,6	28,1	26,8	32,1	43,3	45,3	43,8	21,7	42,1	37,2	
48,4	60,9	58,6	65,8	72,7						
8,8	8,5	9,4	12,3	20,1	4,8	8,5	18,7	8,9	19,3	

World Bank staff estimates based on the International Monetary Fund's Balance of Payments Statistics Yearbook 2008. :

-4

% 150 2007

.2008-2007

% 80

2007

11

.2009 4.281 2008 5.382

16

2008	2007	2006	2005	2004	2003	2000	1995	
79,1	82,3	65,5	69,6	52,8	62,9	61,2	109,2	
128,9	148,6	143,6	142,1	143,8	173,9	197,3	148,1	
99,8	105,5	94,7	82,5	94,3	69,9	213,2	172,5	

	82,3	37,6	40,4	45,4	101,4	16,6	26,9	
--	------	------	------	------	-------	------	------	--

World Bank staff estimates based on the International Monetary Fund's Balance of Payments Statistics Yearbook 2008. :

-5

2006

% 40

% 43

17

2006	2005	2004	2003	2000	1995	1990	1985	1980	
21,8	24,3	23,4	21,8	21,7	159,6	159,6	405,5	257,7	
42,9	47,6	44,2	42,4	55,4	58,8	58,8	241,7	69,5	
38,9	41,4	47,6	37,9	26,6	275,5	275,5			
							421,4	230,0	

World Bank staff estimates based on the International Monetary Fund's Balance of Payments Statistics Yearbook 2008. :

-6

2007 % 66,1

2003 % 1366,4

2000 % 66,7

2006 % 132,5 2004 % 310,9

18

2007	2006	2005	2004	2003	2000	1995	1990	
66,1	53,9	95,0	305,3	1366,4	240,9	638,8	593,4	
187,1	85,9	155,2	292,0	492,6	228,8	3548,8	721,8	
202,8	191,0	187,3	314,1	161,5				
	132,5	164,6	310,9	555,6	66,7	339,0		

World Bank staff estimates based on the International Monetary Fund's Balance of Payments Statistics Yearbook 2008. :

-7

2006 300 2006
10

19:

2007	2006	2005	2004	2003	2000	1995	1990	1985	1980	
706,9	610,6	504,2	229,5	300,1	214,8	160,5	79,0	182,6	195,2	
681,4	497,5	374,4	387,6	176,4	334,0	267,3	56,3	190,2	62,3	
614,4	735,5	2021,9	2116,8	2106,8	793,9	658,4	721,2			
1098,7	2974,2	1046,3	806,8	756,7	114,0	95,3	56,4	57,4	45,6	

World Bank staff estimates based on the International Monetary Fund's Balance of Payments Statistics Yearbook 2008. :

-IV

:

¹⁰ -Journal : Développement durable du 9 mars 2010. <http://www.developpementdurablelejournal.fr/spip.php?article1465>

-1

:

•

11

$$\vdots$$

%50.1

%42

%46.1

—

%7.6

%10.54

.%10.1

—

%3.1

%15.3

%9.13

—

.(Wahba, J. 2003)

•

•

•

II

•

• • •

II.

•

•

:

%10

(Zohry,2009)

(Nassar 2005)

•

.(2001 Cormick and Wahba)

12

•

% 0,8

(Khawaja, M. 2002)

Kawakibi, S.)

(2008

% 33

11

2006./03/18

12

86 42
 .(2003) 49

16 14 2009

(Abi Samra, M, 2010))
 (IMF : country report N° 09/131. Lebanon) . 3 2008

.(1991)

. (Abi Samra, M, 2010)

:

-

-

-2

20:
() 2008 1985

2008	2007	2006	2005	2004	2000	1995	1990	1985	
107	96	68	65	41	41	51	74	63	
618	578	502	449	431	380	335	153	378	
1712	1386	1261	1206	1388	419	351	611		
40	40	40	43	46	11	23	30	32	

World Bank staff estimates based on the International Monetary Fund's Balance of Payments Statistics Yearbook 2008. :

1712 2004

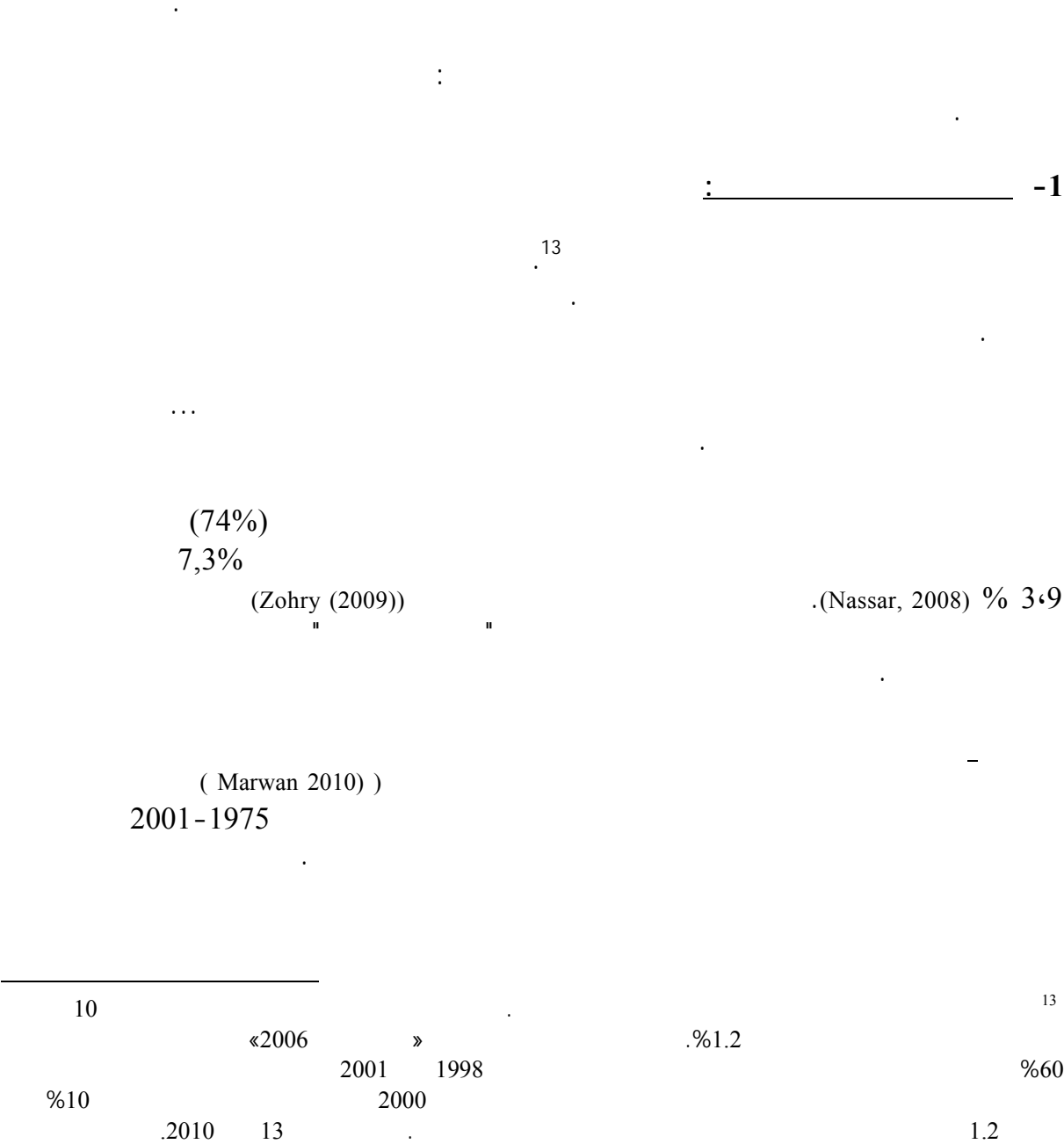
.2008

21:

2006	2005	2004	2003	2000	1995	1990	1985	1980	
7,0	7,8	5,9	4,9	3,8	7,2	13,8	13,6	17,0	

23,0	20,5	25,0	27,7	27,0	33,2	16,8	22,5	25,4	
25,6	26,0	30,5	28,1	11,0	10,4	45,9			
3,6	4,3	5,4	6,6	1,5	4,5	4,6	3,3	9,1	

World Bank staff estimates based on the International Monetary Fund's Balance of Payments Statistics Yearbook 2008. :



(91%)

. (Khawaja 2002)) "

.(% 20,67 %10,78)

.(cf Nassar, 2009)

-2

-V

()

-1

1986

)

(

-2

PC Bank

-3

(2005)

80

11 100 % 5.6 .¹⁴ % 28

: -4

" "

—

;

700

. (Khachani,2003)

-5

"LiveLebanon "

2009

(LiveLebanon.net)

700.000 7000

35.000

"

" 2001

2001

()

2007

14

()

.(Khouri, 2007)

%80

.

22

5.384.194	26.188	55	
19.913.500	35.731	103	
2.162.240	62	16	
6.130.140	1.425	52	
624.000	40.623	164	
3.375.694	552	50	
3.630	70.000	255	
12.474.000	-	-	
53.660.771	174.581	695	

:

-VI

:

.

.

.

.	:	-1
.	.	-2
.	.	-3
:	.	-4
.	.	-5
.(....)	-6
.	.	-7
:	.	-8
.	•	
.	•	
.	•	
.	•	
.	•	
.	•	
.	•	
.	•	-9
.	.	-10
.	.	-11

-12

-13

-14

2009-1977

()

1977	1978	1979	1980	1981	1982	1983	1984	1985	1986	1987	1988	1989
928	1 773	2 214	2 696	2 181	2 439	3 666	3 963	3 212	2 506	3 604	3 770	3 293
			1990	1991	1992	1993	1994	1995	1996	1997	1998	1999

			4284	4 054	6 104	5 664	3 672	3 226	3 107	3 697	3 370	3 235
			2000	2001	2002	2003	2004	2005	2006	2007	2008	2009^e
			2 852	2 911	2 893	2 961	3 341	5 017	5 330	7 656	8 694	7 800

World Bank staff estimates based on the International Monetary Fund's Balance of Payments Statistics Yearbook 2008. :

2009-1973
()

1970	1971	1972	1973	1974	1975	1976	1977	1978	1979
			45	75	167	411	470	521	601
1980	1981	1982	1983	1984	1985	1986	1987	1988	1989
794	1 033	1 082	1 110	1 237	1 022	1 184	938	895	627
1990	1991	1992	1993	1994	1995	1996	1997	1998	1999
499	448	844	1 040	1 094	1 441	1 702	1 819	1 624	1 752
2000	2001	2002	2003	2004	2005	2006	2007	2008	2009^e
1 845	2 011	2 135	2 201	2 330	2 500	2 883	3 434	3 794	3 650

World Bank staff estimates based on the International Monetary Fund's Balance of Payments Statistics Yearbook 2008. :

2009-1990
()

1990	1991	1992	1993	1994	1995	1996	1997	1998	1999
1 818	1 895	2 016	2 050	2 165	1 225	1 225	1 225	1 225	1 402
2000	2001	2002	2003	2004	2005	2006	2007	2008	2009^e
1 582	2 307	2 544	4 743	5 591	4 924	5 202	5 769	7 180	7 000

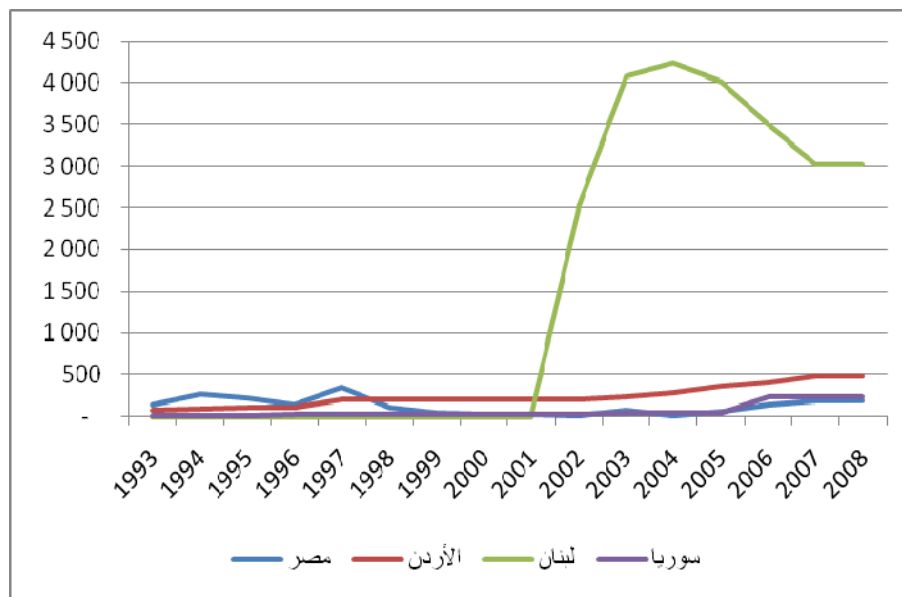
World Bank staff estimates based on the International Monetary Fund's Balance of Payments Statistics Yearbook 2008. :

2009-1977
()

1977	1978	1979	1980	1981	1982	1983	1984	1985	1986	1987	1988	1989
92	636	901	774	436	411	387	321	350	323	334	360	430
			1990	1991	1992	1993	1994	1995	1996	1997	1998	1999
			385	350	550	352	535	339	313	238	220	198
			2000	2001	2002	2003	2004	2005	2006	2007	2008	2009 ^e
			180	170	135	889	855	823	795	824	850	827

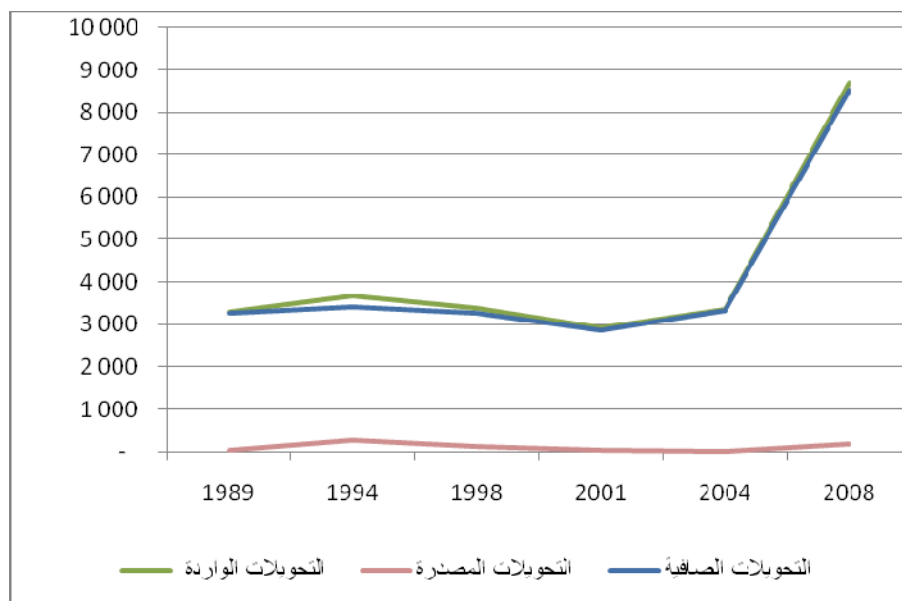
World Bank staff estimates based on the International Monetary Fund's Balance of Payments Statistics Yearbook 2008. :





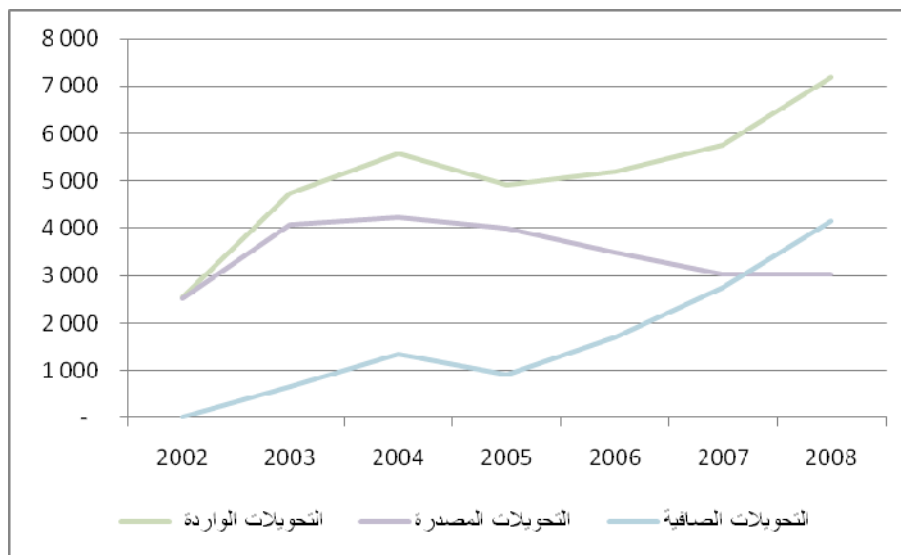
∴

()



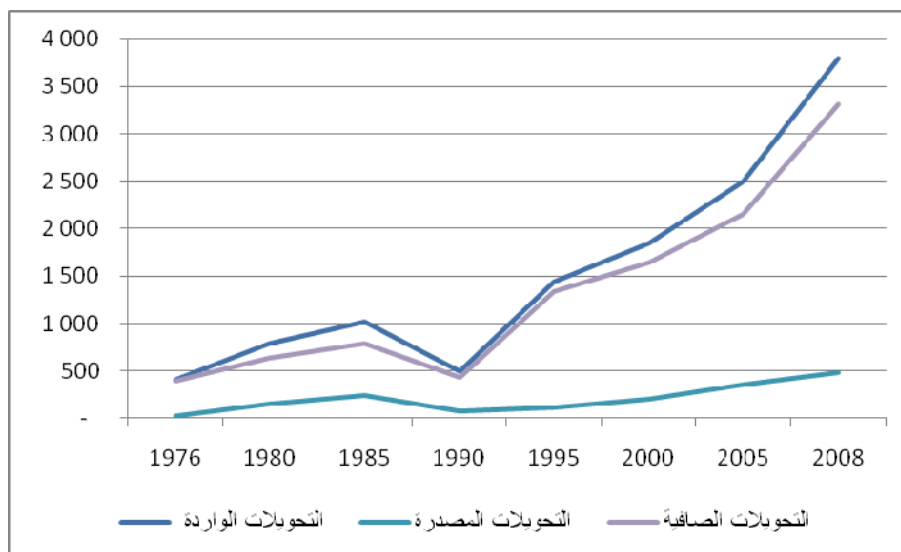
∴

()



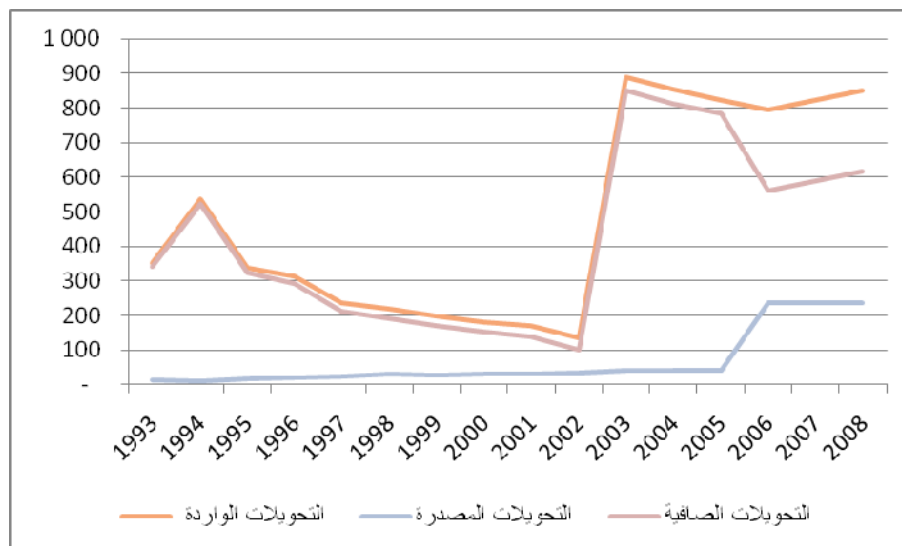
:

()



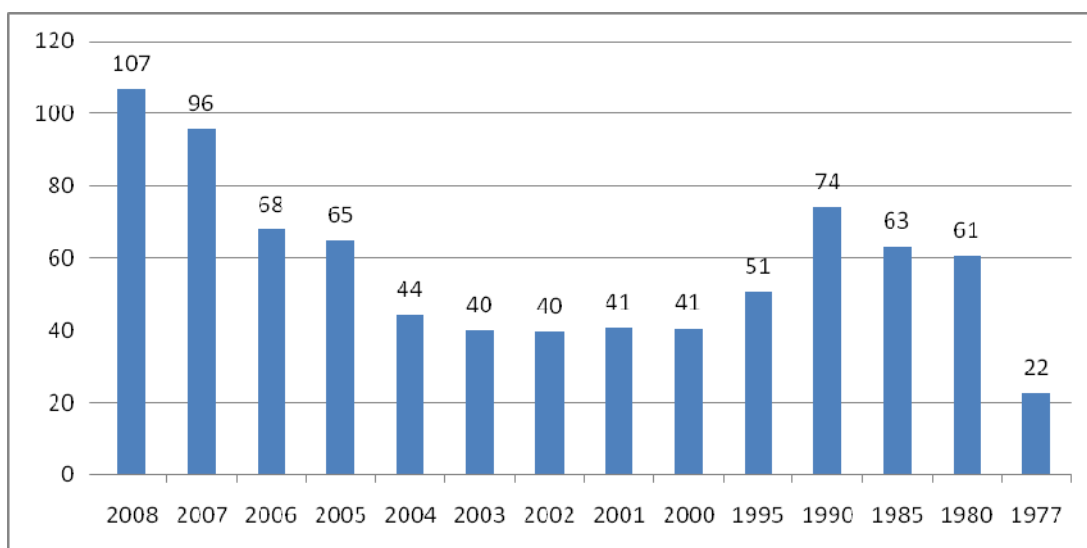
:

()



:

2008-1977
()

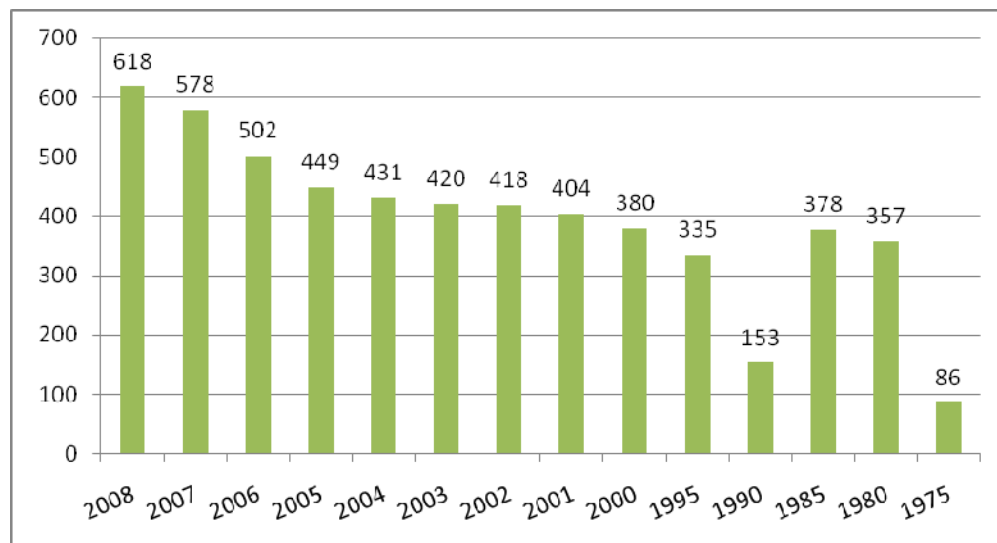


:

World Population Prospects: The 2008 Revision

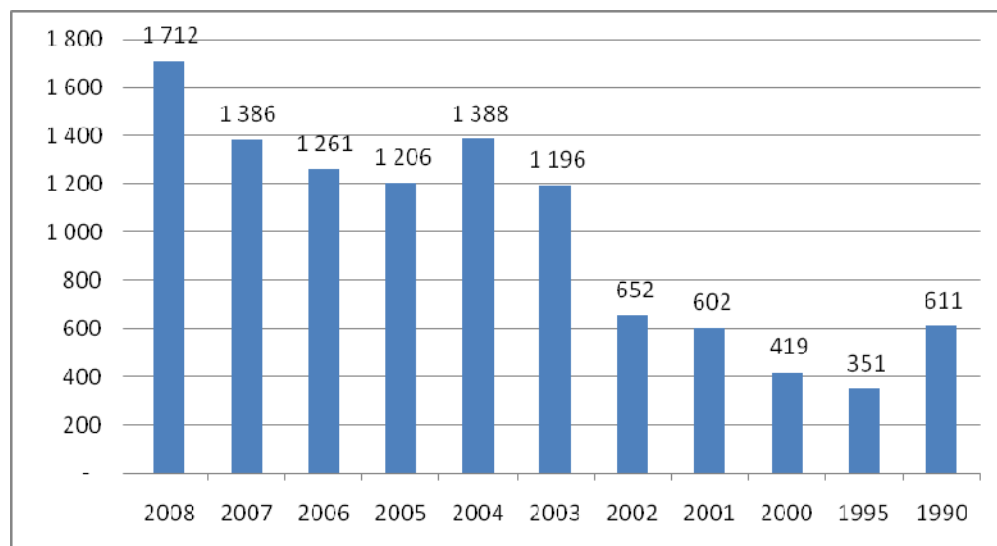
2008-1975

()



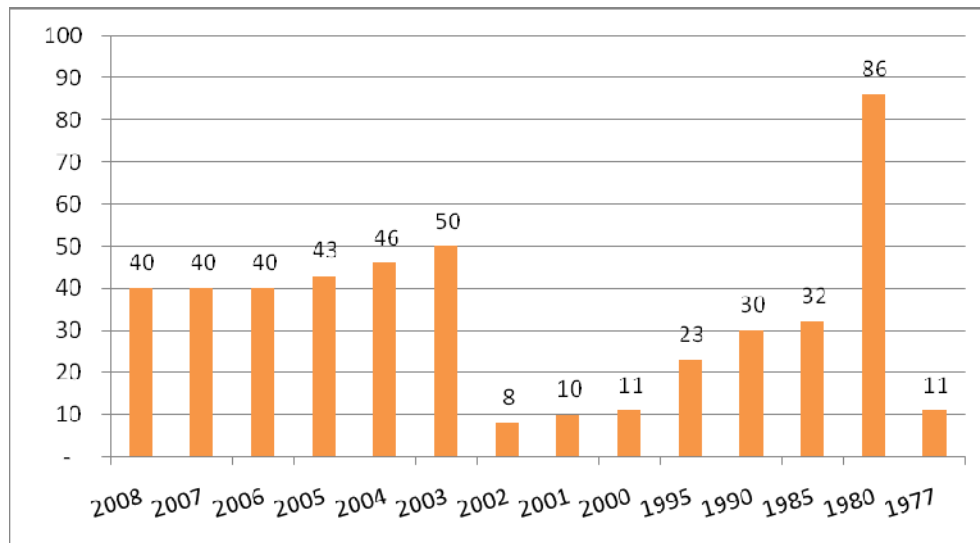
World Population Prospects: The 2008 Revision

Transfert per capita au Liban, en dollar US, 1977-2008



World Population Prospects: The 2008 Revision

2008-1977
()



:
World Population Prospects: The 2008 Revision

2007	2006	2005	2004	2003	2000	1995	1990	1985	1980	
25,1	18,2	16,7	10,7	10,1	9,8	9,6	13,0	8,9	14,1	
41,0	36,0	32,5	28,9	26,4	25,1	18,8	6,0	25,9	42,5	
23,4	21,7	22,0	25,2	25,5	16,1	41,3	102,2			
	12,2	12,6	4,5	4,6	0,8	1,6	2,2	3,2	21,8	

Source : calculs sur données de la Banque mondiale (*World Development Indicators 2009*)

Bibliographie

Abi Samra, Marwan (2010): L'émigration libanaise et son impact sur l'économie et le développement. ILO. 2010

Adams, Jr., R., 1991, "The Effects of International Remittances on Poverty, Inequality and Development in Rural Egypt", Research Report 86. Washington, DC: International Food Policy Research Institute.

Al Khouri R., 2007, "Aspects of Migration and Development in Jordan", Paper Prepared for the Migration and Refugee Movements in the Middle East and North Africa, The Forced Migration & Refugee Studies Program The American University in Cairo, Egypt, October 23-25, 2007.

Barendse J. et al., 2005, *Study on improving the efficiency of workers' remittances in Mediterranean Countries*, European Investment Bank and ECORYs, Rotterdam.

Bel-Air (de) Françoise, 2003, « Migrations internationales et politique en Jordanie », *Revue européenne des migrations internationales*, 19(3), (<http://remi.revues.org/index2651.html>).

Collyer M., 2004, « The Development Impact of Temporary International Labour Migration on Southern Mediterranean Sending Countries: Contrasting Examples of Morocco and Egypt », Working Paper T6, Sussex Centre for Migration Research.

Cortes R., 2007, "Remittances and Children's Rights: An Overview of Academic and Policy Literature", Division of Policy and Planning Working Papers, Unicef.

Courbage Y., 2009, « Emigration et société dans le Liban contemporain », INED (France).

El-Sakka M.I.T, 2007, "Migrant Workers' Remittances and Macroeconomic Policy in Jordan", *Arab Journal of Administrative Sciences*, 14(2).

El-Sakka, M.I.T. (2004) "Following the Flow of Remittances in the Middle East", Chapter 13 in Wilson S. R. (ed.), "Beyond Small Change: Making Migrants' Remittances Count", Inter-American Development Bank.

Fargues P. (dir), 2009, *Migrations méditerranéennes – Rapport 2008-2009*, CARIM Mediterranean Migration Report 2008-2009, Robert Schuman Center for Advanced Studies, San Dominico di Fiesole, European University Institute.

Fargues P. (dir), 2005, *Migrations méditerranéennes – Rapport 2005*, CARIM Mediterranean Migration Report 2005, Robert Schuman Center for Advanced Studies, San Dominico di Fiesole, European University Institute.

Finger H. and Hesse H., 2009, “Lebanon—Determinants of Commercial Bank Deposits in a Regional Financial Center”, IMF Working Paper n° 09195.

Elbadawy A., Assaad R., 2009, “Impact of International Migration and Remittances on Child Schooling and Child Work: The Case of Egypt”, rapport dans le cadre du programme “Labor migration from North Africa: Supporting Policies to Maximize Benefits for Exporting and Importing Countries” (Banque mondiale et Commission européenne).

ESCWA, 2007, *International Migration and development in the Arab Region, Challenges and Opportunities*, United Nations, New York.

Fares, L. M., “Remittances of labour migrants in the Arab region: characteristics and impact”, E/ESCWA/SDD/2006/WG.1/5 - UN/POP/EGM/2006/7.

FMI, 2009, Lebanon: 2009 Article IV Consultation and Assessment of Performance Under the Program Supported by Emergency Post-Conflict Assistance—Staff Report, IMF Country Report No. 09/131.

FEMISE, 2005, *Syria Country Profile: The Road Ahead for Syria*, Economic Research Forum et Institut de la Méditerranée, Marseille.

Iskander N., 2005, « Pratique sociale et projet productif : l’expérience *Tres por uno* (Trois pour un) au Zacatecas, Mexique », in OCDE, 2005, *Migrations, transferts et développement*, Paris, OCDE, p. 265-281.

Jennequin H., Rabaud I., Unan E., 2008, “Remittances and Catching up of Southern Mediterranean Countries”, Document de travail.

Kanaan T.H, Hanania M.D., 2009, “The Disconnect between Education, Job Growth, and Employment in Jordan”, Middle East Youth Initiative.

Kasparian C. 2009, « Liban : la dimension démographique et économique des migrations », in Fargues (ed.), p. 149-154.

Kawakibi S., 2009, *La gestion de la migration en Syrie: une perspective globale*, CARIM Notes d’analyse et de synthèse 2009/13, Institut universitaire européen.

Kawakibi S., 2008, « Migration circulaire des Syriens : état et perspectives », CARIM, Note d'analyse et de synthèse 2008/16.

Khawaja, M (2002): Internal migration in Syria: Findings from a national survey, FAFO, Norway.

Mohamed Khachani: Les Marocains dans les pays arabes pétroliers. Publication de l'Association Marocaine d'Etudes et de Recherches sur les Migrations. Rabat. 2008.

McCormick B., Wahba J., 2001, "Overseas Work Experience, Savings and Entrepreneurship Amongst Return Migrants to LDCs", *Scottish Journal of Political Economy*, vol. 48 (May), pp. 164-178.

Nassar, H. 2005. "Migration, transfers and development in Egypt", Analytical and Synthetic Notes 2005/1 - Political and Social Module, Cooperation project on the social integration of immigrants, migration, and the movement of persons, Florence: European University Institute in cooperation with European Commission.

Nassar H., 2009a, "Migration and Financial Flows: Egypt in the MENA Region", CARIM Research Report 2009/20, Robert Schuman Center for Advanced Studies, San Dominico di Fiesole, European University Institute.

Nassar H., 2009b, "Egypt: The Demographic and Economic Dimensions of Migration", in Fargues (2009), p. 71-77

Nassar H, 2008, "Temporary and Circular Migration: The Case of Egypt", CARIM Analytic and Synthetic Notes 2008/09, Robert Schuman Center for Advanced Studies, San Domenico di Fiesole, European University Institute.

OCDE, 2009, *Perspectives économiques de l'Amérique latine 2010*, OCDE, Paris.

PNUD, 2009, *Rapport mondial sur le développement humain 2009*, New York, UNDP.

United Nations, Department of Economic and Social Affairs, Population Division, 2009, *International Migration, 2009 Wallchart* (United Nations publication, Sales No. E.09.XIII.8).

Zaqqa N., 2001, *Jordanian Migration*, (cité par Bel Air, 2003).

Zohry A., 2009, “The Development Impact of Internal Migration: Findings from Egypt”, International Union for the Scientific Study of Population, XXVI IUSSP International Population Conference, Marrakech.

Wahba Jackline (2003). Does International Migration Matter? A Study of Egyptian Return Migrants. Regional Conference on Arab Migration in a Globalize World, Cairo, Egypt

Wahba J., Zenou Y., 2009, “Out of Sight, Out of Mind: Migration, Entrepreneurship and Social Capital”, IZA Discussion Paper No. 4541.

1998

(1991)

.