



البنية التحتية الموجهة نحو مكافحة الفقر من خلال برنامج خلق فرص العمل

بتمويل من حكومة ألمانيا من خلال بنك التنمية الألماني

سبتمبر 2013

خلفية البرنامج:

- في سبتمبر 2000، اندلعت الانتفاضة الثانية ضد الاحتلال الإسرائيلي
- بحلول عام 2002، خسر أكثر من 150,000 عامل مياوم وظيفته
- الحاجة لاتخاذ التدابير الفورية للحد من الأزمات الاقتصادية وما ينتج عنها من أزمات إنسانية.
- كثفت الجهات المانحة المختلفة، التدخلات اليابانية والإيطالية والكندية، وهيئة المعونة الأمريكية.
- نهج بنك التنمية الألماني (السلطات المحلية والمنظمات غير الحكومية، ولجان مخيمات اللاجئين)

هدف البرنامج:

- الهدف العام من هذا البرنامج هو بناء البنية التحتية ذات الأولوية الصغيرة في فقر المجتمعات الفلسطينية المنكوبة من خلال الاستفادة من وسائل كثافة اليد العاملة.

وصف البرنامج:

- هذا البرنامج التنافسي على مستوى القاعدة هو الأول من نوعه في الأراضي الفلسطينية المحتلة حيث أنه يستهدف احتياجات البنية التحتية الاجتماعية والاقتصادية ذات الأولوية للمجتمعات الفلسطينية مباشرة، أثناء إنشاء فرص عمل في قصير وطويل المدى من خلال استخدام أساليب كثافة اليد العاملة.
- منذ عام 2002، سعت حكومة ألمانيا من خلال البنك التنمية الألماني، وشريكها التنفيذي برنامج الأمم المتحدة الإنمائي / برنامج مساعدة الشعب الفلسطيني، لتلبية الاحتياجات الإنمائية للفلسطينيين المحتاجين. حتى الآن، أكثر من 660 مشروعاً في الضفة الغربية وقطاع غزة يمثلون العديد من القطاعات التي تم تمويلها من خلال المراحل التسعة من برنامج خلق فرص العمل.

أهداف البرنامج:

- دعم قدرة المجتمعات المحلية الفلسطينية من خلال مبادرات التنمية الاجتماعية.
- تحسين الوصول إلى إيصال الخدمات الأساسية في المجتمعات الفلسطينية الفقيرة
- تعزيز قدرات الشركاء المنفذين الفلسطينيين في إدارة مشاريعهم وشؤونهم المحلية والخاصة.
- تحفيز الاقتصاد المحلي الفلسطيني.
- الحد من الفقر في المجتمعات الفلسطينية
- تحسين مستوى المعيشة من خلال توليد عمالة مكثفة قصيرة المدى وفرص العمل الدائمة
- محفز للتدخلات الاستراتيجية

Why Different than previous EGP's?

- ليس فقط العمل مع النظراء الوطنيين ونظراء الحكومات المحلية
- دعوة لتقديم مقترحات، وليس قائمة
- إعطاء السلطة الكاملة لبرنامج الأمم المتحدة الإنمائي لتحديد المشاريع الأكثر استجابة.
- يجب أن تحتوي جميع المشاريع على 25% على الأقل من مضمون العمل

أولى مراحل ا - ا ا ا ا

- عدم إمكانية الوصول
- مذكرة تفاهم وقعت مع نظيرتها
أموال تحولت إلى نظيرتها
- نفذت المشاريع في المقام الأول من خلال نهج توظيف المباشر
- يمكن أن يتسجل العاطلون عن العمل مع النظراء
- يمكن أن يقوم النظير بشراء المواد
- فكرة ... لضخ أموال في المجتمع المحلي
- نوعية العمل مقبوبة لكن لا أحد يحاسب على الصيانة
- التركيز قليلا على تشغيل مرافق شيدت.
- التغطية كانت فقط شمال الضفة الغربية وقطاع غزة. (I & II)
- لا يسمح بالمدارس.

الانتقال من

ما بدأ على النحو تدخل إنساني (I & II)



تدخل الانتعاش المبكر (III)



التدخل الإنمائي (V وصعوداً)

المرحلة V وصعودا

- تغيير في الطريقة التي يستخدمها برنامج الأمم المتحدة الإنمائي في التنفيذ
- لا يزال النظر يقود التمارين (بناءا لقدرات)
التعاقد هو الوحيد المسموح به. يفضل العمال غير المهرة والمقاولين من المجتمع / المنطقة المستهدفة.
- جميع المجتمعات المحلية في الأراضي الفلسطينية المحتلة هي مؤهلة باستثناء البلديات.
- اتسعت معايير نطاقها من 25% كاحتياجات لكثافة اليد العاملة فقط. توليد الدخل، تقديمات مشتركة، نساء وشباب وذوي الاحتياجات الخاصة، وغيرها...
- مدارس مسموح بها
- لا أموال تحول الى نظيرها.
- مشاركة برنامج الأمم المتحدة الإنمائي في زيادة المنشأة بما في ذلك تقديم نصائح عن برنامج التنمية.
- كانت العديد من المشاريع المختارة إستراتيجية وذات تفكير تصاعدي، كلية التمريض، والمستشفيات، وغرف التعبئة والتغليف الفراولة وغيرها.

سير عمل بنك التنمية الألماني

- السلطات المحلية التي لا تعد بلديات ومنظمات غير الحكومية، ولجان المخيم هي مؤهلة.
- الحد الأقصى الممكن تخصيصه هو 300 000 يورو، أما المراحل الأخيرة 200 000 يورو.
- دعوة لتقديم مقترحات في الصحف المحلية وموقع برنامج الأمم المتحدة الإنمائي لمدة ستة أسابيع.
- يتم تنزيل الطلبات والمستندات الخاصة بالقطاع وعلى نظرائهم المشاركين الاتصال ببرنامج الأمم المتحدة الإنمائي أو بمكاتب وزارة الحكم المحلي لأخذ الرقم التسلسلي الذي ينبغي أن يدرج في جميع الطلبات
- تقدم جميع الطلبات المنجزة تماما من السلطات المحلية إلى مكاتب وزارة الحكم المحلي وجميع الطلبات الأخرى تقدم إلى برنامج الأمم المتحدة الإنمائي.
- بمجرد تجميع الطلبات في وزارة الحكم المحلي يتم تقديمها كرسمة واحدة الى برنامج الأمم المتحدة الإنمائي.
- بعد استقبال جميع الطلبات يتم رفعها وفقا للرقم التسلسلي
- تجرى أول عملية مراجعة لجميع الطلبات من قبل المتدربين أو العاملين في الموقع لضمان استيفاء الشروط المتعلقة بالمعايير كحد أدنى.
- يتم إدخال تلك الطلبات المؤهلة في نظام قاعدة البيانات من قبل المتدربين أو العاملين في الموقع
- يتم مشاركة مقدمي الطلبات مع الجهة المانحة
- يتم مراجعة طلبات المستبعدين من قبل اللجنة للتأكد من دقة تنفيذ المرحلة.
- يتم وضع الطلبات غير المؤهلة في ملف محدد لهذه المرحلة تحت عنوان "غير مؤهل"

- يتم نسخ مطبوعة من جميع البيانات التي تم إدخالها في النظام
- يتم فرز الطلبات وفقا لمجموع النقاط، فالمشروع الأول في القائمة هو الذي يحصل على أعلى درجة من أصل 100.
- يتم إنشاء مكتب للمراجعة من قبل اللجنة يضم مساعد مشروع، مساعد برنامج، واثنين من المنسقين. عند الضرورة، تتشاور اللجنة مع موظفين آخرين في قضايا محددة .. كالبيئة أو الزراعة
- استنادا الى عدد المتقدمين بالطلبات يتم توزيع المخصصات على حسب الاتفاقية مع الممولين، ...60% المنظمات غير الحومية، و40 مكتب الحكم المحلي
- يقوم فريق مراجعة الطلبات بالتقييم من خلال اصدار أولويات عالية، متوسطة، منخفضة.
- في كثير من الحالات يكون عدد المشاريع ذات الأولوية العالية هو أكثر من العدد المخصص، وبالتالي يقوم الفريق بمراجعة الطلبات من جديد من ناحية مثلا تأثير المشروع، واستدامته، وتكاليفه وفوائده.
- Once the final list is prepared, UNDP then conducts a site assessment to ensure the desk review from the data collected is actually found on the ground.
- كل تقييمات مشاريع السلطة المحلية تقوم بها وزارة الحكم المحلي.
- يتم تقييم المشاريع الأخرى من قبل فريق برنامج الأمم المتحدة الإنمائي.
- أي مشروع لم يتجاوز مرحلة التقييم يستبدل بمشروع من قائمة الطوارئ ومن ثم يعاود إجراء تقييم جديد لهذا المشروع.

- وبمجرد الانتهاء من عمليات التقييم الميداني، يتم إعداد القائمة النهائية لمشاريع وزارة الحكم المحلي وتقديمها لها لمراجعتها وأخذ موافقتها وذلك لضمان عدم وجود ازدواجية في التمويل من الجهات المانحة الأخرى الممكنة.
- عندما نتلقى الموافقة من وزارة الحكم المحلي، يتم توجيه قائمة شاملة من المشاريع بما في ذلك المنظمات غير الحكومية ومشاريع المخيمات إلى الجهة المانحة للمراجعة النهائية وأخذ الموافقة على المضي قدما في التنفيذ.

Local Material and Direct Labor Content

Project Type	Approximate Direct Labor Content compared to total project value	Approximate Local Material Content as part of the total material required
Building (schools, Community Build..)	25% - 30%	50% - 60%
Gravity Retaining Walls جدران ديش و باطون	35% - 40%	65% - 75%
Reinforced Concrete Retaining Walls: Ready mixed	20% - 25%	40% - 50%
Side Walks	25% - 30%	50% - 60%
Internal Roads	10% - 15%	30% - 40%
External Roads	5% - 8%	30% - 40%
Internal Roads including Retaining Walls and Side Walks	20% - 25%	40% - 50%
Water Networks and supply lines	10% - 15%	10% - 15%
Water Tanks	20% - 25%	25% - 30%
Water Tanks with Supply Lines	15% - 20%	20% - 25%
Parks / Gardens	25% - 30%	40% - 50%
Cultural Heritage Restoration	30%-35%	50% - 60%
Water Cisterns : Excavated :	30% - 40%	30% - 40%
Reinforced Concrete	15% - 20%	40% -50%
Stone Terraces	40% +	80% -100%
Sewerage Lines	10% - 15%%	40% - 50%
Storm Water Canals- Cast In-situ	30% - 40%	40% - 50%
Storm Water Canals : Ready Mixed	25% - 30%	

حقائق سريعة:

- حوالي 660 مشروع ممول منذ عام 2002 (EGP I-IX)
- إجمالي قيمة البرامج (I-IX) الممولة هي 86.9 مليون اليورو.
- 508 مشروع ممول في الضفة الغربية
- 152 مشروع ممول في قطاع غزة (مع وقف التنفيذ)
- 91% من كافة المشاريع تم انجازها.
- حوالي 373 مواقع مشروع استفادت أو ستستفيد من برنامج فرص العمل في الضفة الغربية وقطاع غزة .

- هناك أكثر من 197 مبنى لخدمة المجتمع بنيت أو يجري بناؤها. وتشمل هذه المباني/ المراكز مرافق للسلطات المحلية، وكذلك مقدمي خدمات مثل العيادات ومراكز الشباب والجمعيات النسائية ورياض الأطفال، والمكتبات، ومختبرات الحاسوب. بعض مرافق استئجار مساحات إلى المؤسسات الخاصة وتوليد الدخل.
- تحسنت حركة البضائع والناس من خلال بناء / إعادة تأهيل أكثر من 140 مشروع جدار داعمة يشمل أكثر من 250 كيلومترا من المعبرة / مبلطة الطريق وعلى بعد مئات الأمتار من الجدران الداعمة.
- لقد تم تحسين الوصول إلى المياه الصالحة للشرب من خلال تركيب آلاف متر من خطوط المياه ومئات التوصيلات المنزلية، فضلا عن بناء العديد من خزانات المياه من مختلف الأحجام.

- شيدت مئات الفصول الدراسية بما في ذلك مرافق الدعم مثل المختبرات والمكتبات وقاعات متعددة الأغراض في 75 مدرسة ومؤسسة تعليمية أخرى، وبالتالي التخفيف من حدة الاكتظاظ في الفصول والحد من نظام الفترتين، في الوقت الذي تعزز في نفس الوقت جودة التعليم.

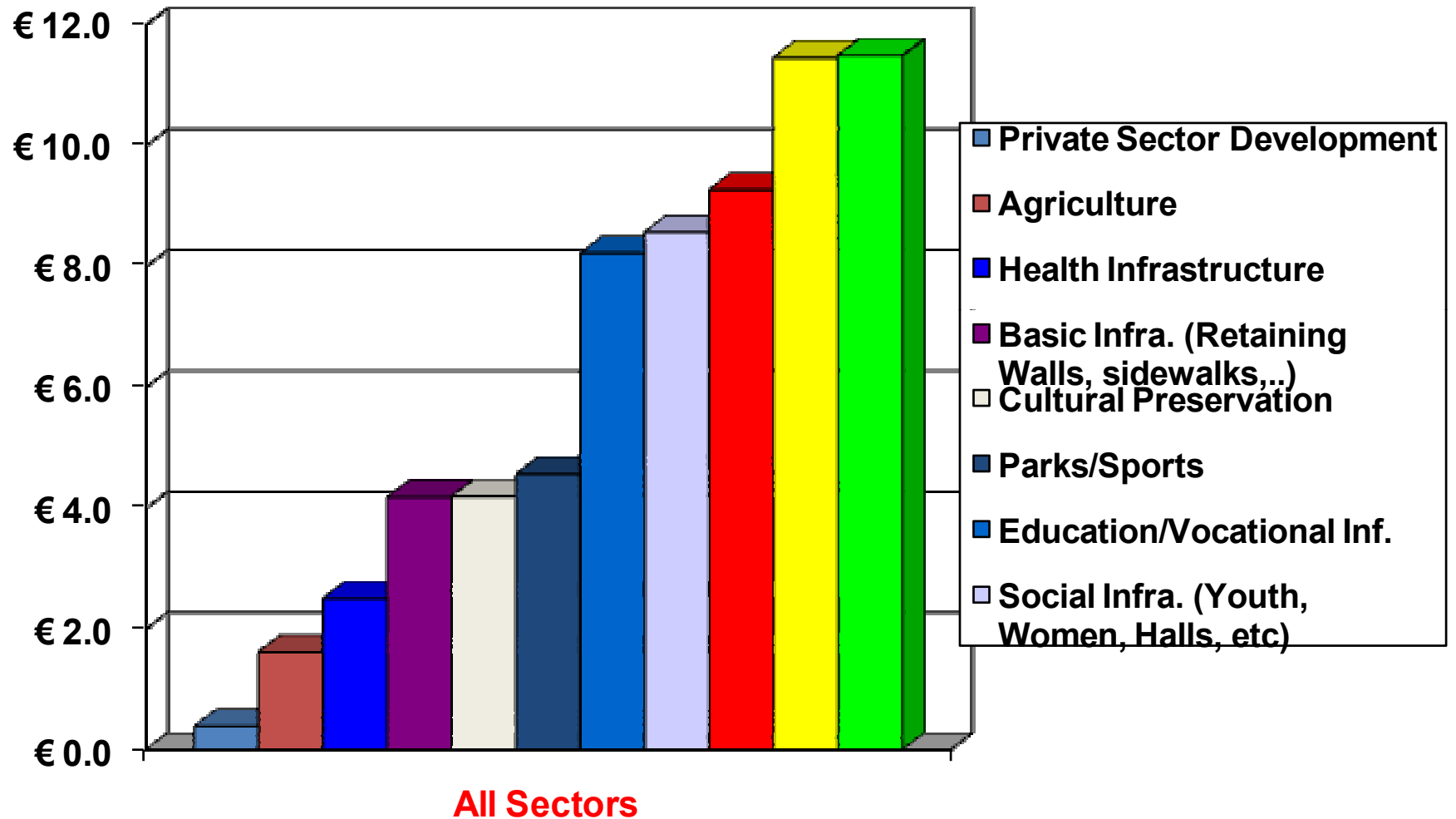
- تم بناء عدد من مراكز التدريب المهني في الضفة الغربية وقطاع غزة، التي عززت مهارات الرجال والنساء والمعوقين في مختلف المهن، وبالتالي زيادة دخلهم وتوليد فرص العمل.

- الأطفال، والنساء، والشباب لديهم أماكن أكثر ملائمة لتطوير مهاراتهم الرياضية والثقافية، والحياة

تحديات المستقبل:

- دعم الحكومة الفلسطينية
- الحاجة الى ارتجال البرنامج
- تمويل أكبر من الجهات المانحة لتلبية الطلب. إذا كانت الأموال قليلة، نحتاج إلى أن نكون أكثر تركيزاً القطاع، المنطقة، والنظراء، الخ
- نحتاج الى تضمين الجانب الميسر
- استرداد تكاليف برنامج الأمم المتحدة الإنمائي

Total Sector Breakdown for EGP I - VII:



المدارس

بناء فصول دراسية إضافية وغيرها من المرافق في أكثر من 70 مدرسة والجامعات وهذا يشمل الفتيان والفتيات ومرافق مختلطة بين الجنسين،

221 فصل

15 مكتب اداري

13 وحدة صحية

13 مختبر

10 مكاتب

أعمال أخرى تشمل: الأسوار والملاعب وقاعات النشاط المتعددة

المدارس



مدرسة العرب الجهالين - حي القدس



مدرسة العرب الجهالين - حي القدس

Schools



مدرسة بيت عوا - محافظة الخليل



مدارس دير قديس - محافظة رام الله



مدرسة اليقظة - بلدة الخليل القديمة

أبنية خدمات المجتمع

- تم إنشاء 96 مبنى لخدمة المجتمع.
- تستخدم كمرافق للسلطات المحلية والعيادات ومراكز الشباب والجمعيات النسائية ورياض الأطفال.



روضة أطفال نزلة عيسى - طولكرم

Betounia Six Association Building – Ramallah District



مركز صحية ومستشفيات

عيادات في المجتمعات الريفية فضلا عن وحدات للقلب والجراحة في
المستشفيات الخيرية



مستشفى المقاصد - حي القدس



عيادة شوفة الصحية - طولكرم

مشاريع المياه

لتعزيز فرص الوصول إلى مياه شرب آمنة بتكلفة أقل

تم تنفيذ 58 مشروع:

وقد تم بناؤها 8 خزانات مياه ذات أحجام مختلفة (300

و 500 و 1500 m³)



خزان مياه يعبد - جينين



خزان مياه قطنة - رام الله

مشاريع المياه

- تم تركيب أكثر من 25,000 متر من أنابيب المياه بالإضافة إلى حوالي 1500 توصيلة منزلية

Beit Hanina Al Balad Water Network
Jerusalem District



Qira Water Network – Salfeet District

مشاريع مياه الصرف الصحي

محطات معالجة مياه الصرف- جنين



الفيض- رام الله



مشاريع مياه صرف الصحي

محطات معالجة مياه الصرف- غزة



محطات معالجة مياه الصرف- غزة



المراكز النسائية

● تم بناء 58 مركزا نسائيا

● استفادت 154 امرأة من فرص عمل دائمة لتشغيل المراكز وآلاف آخرين استفادوا من مختلف البرامج التي تم تنفيذها



مركز بيت عمار - الخليل



مركز المرأة الثقافي دورا - الخليل

المراكز النسائية

• بيت حانون - مركز التنمية الريفية



• غزة - المرأة الفلسطينية للإعلام ومركز المعلومات



• الطرق والجدران الاستنادية والأرصفة

- تم تنفيذ 159 مشروع طرق مع ما لا يقل عن 100 كيلومترا من الطرق المعبدة



شارع تمريض بيرزيت - محافظة رام الله



طريق الجلمة - محافظة جنين



طرق حزما الداخلية - حي القدس

• الطرق والجدران الاستنادية والأرصفة

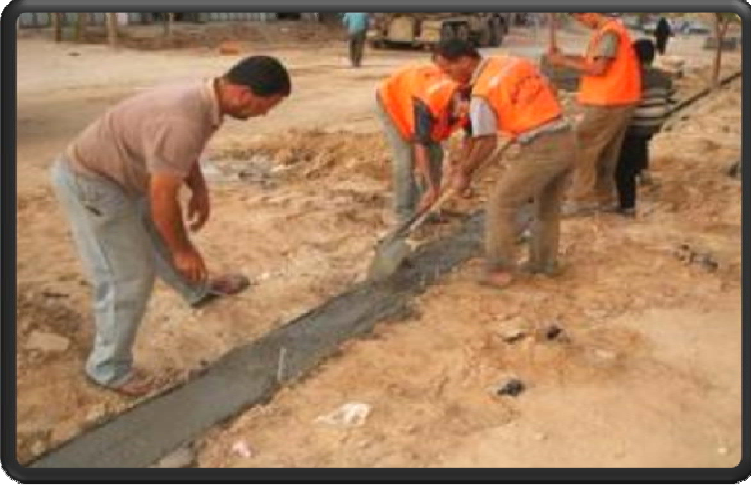


جدران قباطية الاستنادية - محافظة جنين



الجدران الاستنادية وأرصفة شركة رأس - منطقة
طولكرم

• الطرق والجدران الاستنادية والأرصفة



تطوير شارع الشهداء - البريج



إعادة تأهيل الطريق الأقصى وغزة



إعادة تأهيل منطقة المحطة، خان يونس



استكمال طريق جامعة الأقصى - خان يونس

• الحدائق

• تم تنفيذ 10 حدائق



حديقة بلاطة العامة - نابلس



حديقة بلعين العامة - رام الله

تسهيل الاحتياجات الخاصة

© تم تنفيذ 7 تسهيلات لذوي الاحتياجات الخاصة



مركز الامل للصم - محافظة قلقيلية



مدرسة الشروق للمكفوفين - محافظة بيت لحم

• التراث الثقافي



تجديد قصر الباشا - غزة



الحفاظ على السور الروماني في مخيم الشاطئ - غزة

• المناطق الصناعية

- تم تنفيذ منطقة صناعية



منطقة
سلفيت
الصناعية -
منطقة سلفيت

