

E



( )

/ -

-----  
:  
\_\_\_\_\_  
.

## محددات التنمية على مستوى الريف السوري(1)

% 46.16

%56

.2004-2003

2004

%62)

%56.4

2007

%37

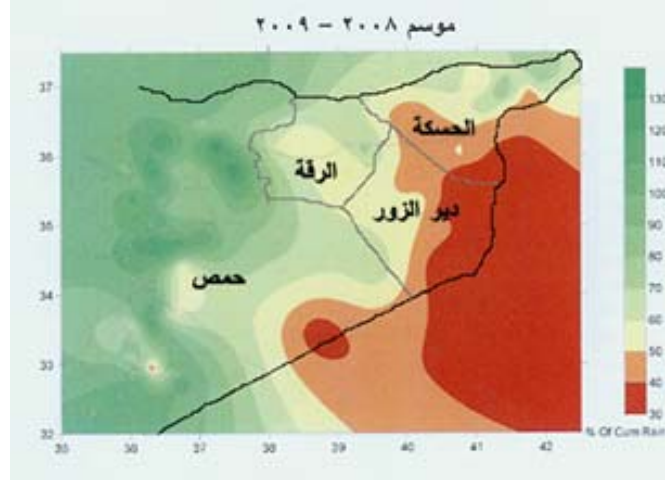
## محددات التنمية على مستوى الريف السوري(2)

$$\vdots$$

— )

 $(\dots$

## مواسم الجفاف المتكررة ( الهطول المطري )



## ملامح الفقراء في الريف

تزداد احتمالات الفقر بين الشرائح التالية :

- الذين يعملون أعمالاً حرة ذاتية .
- الذين يعملون دون أجر، وخاصة بين العاملين في قطاع الزراعة.
- الذين يعملون أعمالاً مؤقتة أو موسمية .
- الفئات خارج القوى العاملة.
- الأسرة الكبيرة الفقيرة .
- الأسر التي تعيلها المرأة والتي تعول أكثر من ثلاثة أطفال.
- الحالة التعليمية وهي أكثر العوامل ارتباطاً بالفقر، وترتبط بإمكانية حصول الفرد على فرص لتحقيق الدخل من خلال العثور على عمل مناسب.
- المرأة أقل حظاً من التعليم، كما تقع الغالبية العظمى من النساء في شريحة العمل بدون أجر أو الخروج من القوى العاملة، و تزداد نسبة الأمية بين أطفال المرأة المعيلة و تزداد احتمالات تسرب الأطفال و خروجهم إلى سوق العمل.
- زيادة معدلات الإعاقة و نسب الأمية و البطالة بين الأفراد المصنفين ضمن الفقراء الذين يعملون عادة في قطاع التشييد أو الخدمات أو الزراعة.
- يعيش الفقراء بصفة عامة في منازل بكثافة عالية في وحدة المساحة و تقل نسبة ارتفاع السن بين أرباب أسر الفقراء.

## أهداف التنمية المستدامة في الخطة الخمسية العاشرة



## أهداف الحد من الفقر في الخطة الخمسية العاشرة

1. ربط السياسات الاقتصادية الكلية بالحد من الفقر وبحساب التكاليف الاجتماعية.
2. توسيع الاستثمار في قطاعات التنمية البشرية وزيادة فرص وصول الفقراء إلى الموارد الاجتماعية والمادية.
3. توسيع الفرص الاقتصادية للفقراء وللمناطق الأقل نمواً من خلال البرامج والمشاريع الاستراتيجية مع إيلاء عناية خاصة للمنطقة الشمالية الشرقية.
4. زيادة تمتع الفقراء ووصولهم إلى برامج الحماية الاجتماعية من خلال توسيع عملية تشميلهم والتوسع في تأسيس شبكات الأمان الاجتماعي الملائمة.
5. زيادة الاستطاعة والتمكين للقدرات بين الفقراء وتعزيز تنظيماتهم المحلية.

## أهداف التنمية البيئية في الخطة الخمسية العاشرة

1. وضع سياسات وطنية متكاملة للحد من مظاهر التلوث بأشكاله كافة ومكافحة التصحر وإغناء التنوع الحيوي واعتماد التخطيط المبني على استدامة الموارد
2. التركيز على التنمية الريفية المكانية المستدامة والعمل البيئي المحلي التطبيقي
3. تحقيق تشابك تخطيطي وإداري تشاركي بين البيئة والقطاعات الإنتاجية والخدمية للاقتصاد الوطني وبما يضمن حماية البيئة ويحقق استدامة التنمية
4. رفع مستوى الوعي البيئي العام، وبناء القدرات المؤسسية والفردية والتنظيمية للعمل في قطاع البيئة، والمساهمة في إدراج الأدوات الاقتصادية في التخطيط البيئي

## المرامي الاقتصادية والاجتماعية للإستراتيجية بعيدة المدى في الخطة الخمسية لتحقيق الالتزام السوري في أهداف الألفية للتنمية ( MDGs )

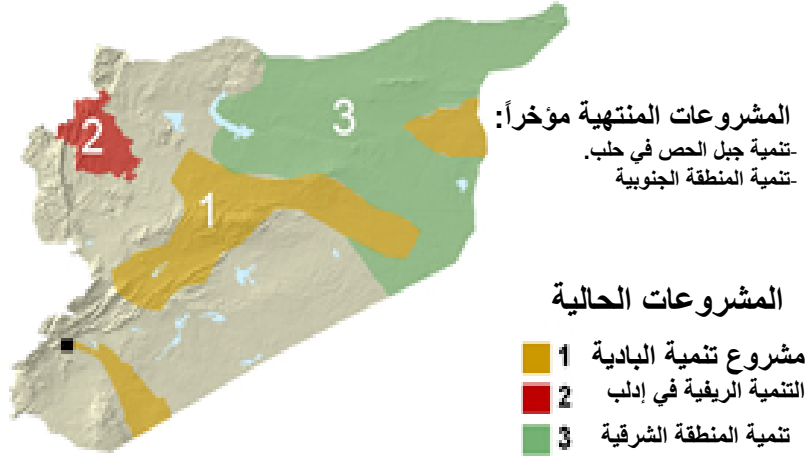
15-11	10-6	
%100	%100	(%)
%75      %100	%98 %65	(%)
%96      %100	%99 %93	(%)
11.5	13.9	(            )
32	45	(            100 )
%100	%95	%
%100	%100	(%)
%13	%19	/
%9.5	%14.25	(%)
%7.13	%8.7	

الجهة المعنية	المؤشر التنموي	العوائد المتوقعة	
-			
	30 %		
-		( ..... )	
		:	
-			
9			

## نماذج من البرامج والمشروعات الاستهدافية المنفذة

اتجهت سورية خلال السنوات الأخيرة إلى التنمية الشاملة والتي تشمل تنمية المجتمعات الريفية بشكل خاص وتنمية الموارد البشرية ، واستحوذت المرأة على جزء كبير من جوانب التنمية

## 1- مشروعات قروض التنمية الريفية مع الصندوق الدولي للتنمية الزراعية ( IFAD )



-2



تفعيل مشاركة المرأة الريفية في التنمية وتمكينها اقتصادياً

مكافحة الفقر والحد من البطالة

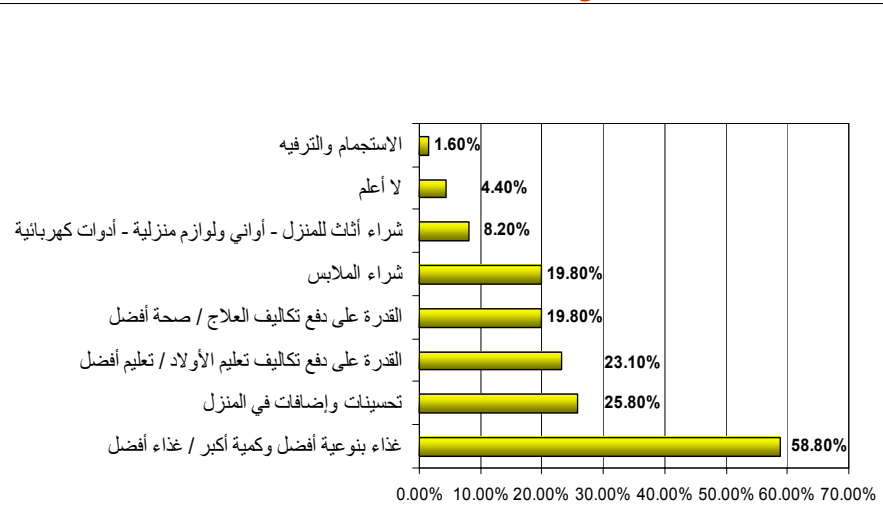
تطبيق نظام للتمويل الصغير عبر مؤسسة تمويلية والعمل على تسويقها (صناديق الإقراض)

ترسيخ مبدأ المساعدة الذاتية وتطبيق النهج التشاركي

تطوير قاعدة معلومات حول التنمية البشرية المستدامة وتأهيل كادر من الخبرات الوطنية

RCDP

### أثر هذه القروض على مستوى الفرد و الأسرة:



RCDP

### 3- مشروع دعم التأهيل والعيش المستدام في منطقة زيزون

- 1- ( ) .
- 2- .
- 3- .
- 4- .
- 5- .
- 6- .
- 7- .





## 4- منهجية خارطة الأحوال المعيشية لتوجيه الاستهداف

تم دمج نتائج مسح دخل ونفقات الأسرة مع بيانات التعداد العام للسكان والمساكن المنفذين في عام 2004 ، لإنتاج خارطة الأحوال المعيشية باستخدام حوالي 70 متغير، وأظهرت النتائج :

1.تفاوتات تنموية كبيرة بين القرى فيما يتعلق بالخدمات العامة المتاحة للسكان، مثل توفر مياه الشرب، والصرف الصحي، والطرق والمرافق التعليمية والصحية.

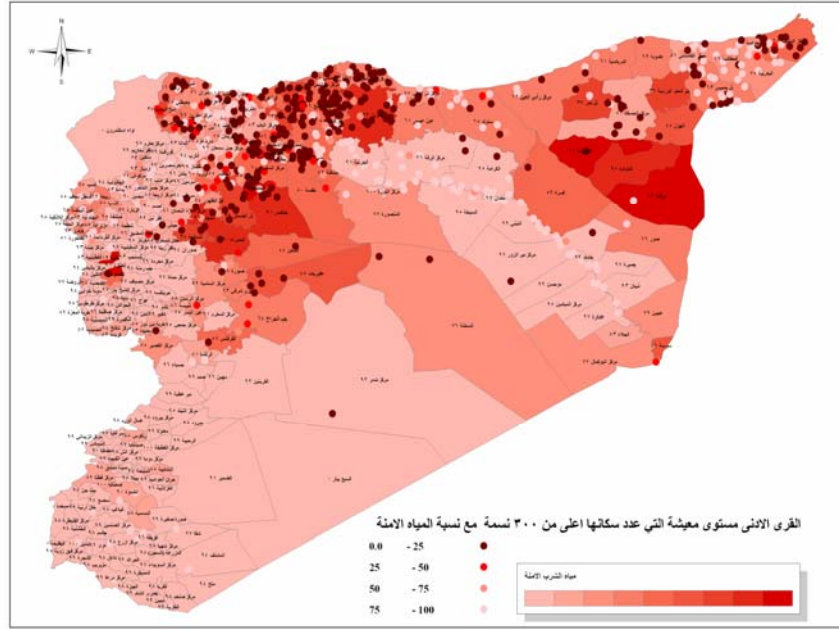
2.ارتفاعاً في معدلات الفقر والذي يترافق بارتفاع في معدلات البطالة، وانخفاض في مستوى التعليم والوعي.

3.ارتفاع في معدلات النمو السكاني

وهذه المتغيرات هي:

	43	64-15	22		1
	44	65	23		2
	45	65	24		3
	46	65	25		4
	47		26	15	5
	48		27		6
	49		28		7
	50		29	15	8
	51		30		9
	52		31		10
	53		32	15	11
	54	15	33	24-5	12
	55		34	11-6	13
	56		35		14
	57		36		15
		24-15	37		16
		34-25	38	15	17
		44-35	39	15	18
		45	40	15	19
			41	64-15	20
			42	64-15	21

## مؤشر مركب للمستوى المعيشي



## 5- البرنامج الوطني لتمكين المرأة والحد من الفقر

يهدف البرنامج إلى ردم الفجوة التنموية بدأ عام 2006: تم التدخل عن طريق برامج استهدافية تنهض بالخدمات العامة وتحسن ظروف المعيشة للنساء.

مكونات البرنامج :

- الأول تمكين المرأة ويتضمن الإقراض والتوعية وللتدريب.
- الثاني الأشغال العامة الضرورية لإنجاح المكون الأول
- في عام 2009 تم توجيه البرنامج نحو أولويات حسب مؤشرات خارطة المستويات المعيشية لتنفيذ مشروع " تنمية أفقر 100 قرية"
- مصادر التمويل:
  - موازنة مشروع تمكين المرأة والحد من الفقر من الموازنة الاستثمارية للحكومة سنوياً.
  - المنح الدولية.
  - من موازنات الوزارات المعنية بتنفيذ الأنشطة ( الصحة – الثقافة - التعليم- الكهرباء ... ) حسب الاحتياج المحدد لكل قرية .

## 6- مراكز النفاذ الالكترونية

- بدأت وزارة الاتصالات والتقانة.
- إن إنشاء شبكة المعرفة الريفية دوراً في المساهمة في توليد فرص عمل ومحو الأمية الالكترونية وتمكين المرأة، وتمكين الشباب من امتلاك الأدوات التي تساعدهم في أخذ دورهم المجتمعي.
- تم افتتاح 41/ مركز نفاذ في مناطق متعددة في الريف السوري حتى نهاية عام 2007 منها 4/ مراكز تدريب مهني معلوماتي للمعاقين (بدمشق ودير الزور والسويداء والرقّة) لتقديم:
  - تجهيزات متعددة بمجال الطباعة الليزرية والملونة والمسح الضوئي والنسخ وخدمات الفاكس وهاتف العموم والنفاذ إلى الانترنت..
  - دورات تعليمية على استخدام الحاسوب وتطبيقاته الشائعة وتطبيقات تخصصيه والانترنت باللغتين الانكليزية والفرنسية.

## دور التشكيلات الأهلية في التنمية الريفية المستدامة

**المرحلة السابقة :** كانت باعتماد مفهوم الدولة الراعية اجتماعياً والاعتماد على المنظمات الشعبية وهي في الريف (الاتحادات : الفلاحين – النسائي – الشبيبة- الطلائع- الطلبة- نقابة المهندسين الزراعيين- جمعية تنظيم الأسرة- الغرف الزراعية)

**المرحلة الحالية :** الاستمرار بعمال المرحلة السابقة والتشبيك مع الجمعيات والمؤسسات الأهلية من خلال رؤية تطوير المشاركة المجتمعية والتكامل بينها وبين النشاط الحكومي والخاص لتحقيق الغايات ذاتها، والتي تؤمن بأن تحقيق أهداف اقتصاد السوق الاجتماعي .

## 7- مشروع التنمية الريفية المتكاملة في "حرّان العواميد"

- بدأ عام 2007 بالتشارك بين وزارة الشؤون الاجتماعية والعمل مع مختلف الجهات الأهلية وهي (بداية، وسيا، وجمعية الغيث، وجمعية الندى، والجمعية السورية للبيئة، والأمانة السورية للتنمية):
- ينفذ في منطقة هامشية على في بادية محافظة ريف دمشق ، و تم استثمار مركز التنمية الريفية الحكومي كمكان لحاضنة أعمال للمستفيدين وفترة الحضانة من 3-5 سنوات.

## 8- الأمانة السورية للتنمية (1)

( )

1. مركز أعمال المرأة الريفية : 2005

2. تطوير ريادة الأعمال: 20-50 .

3. مركز المعلوماتية المتنقل:

4. المكتبة المتنقلة :

5. العيادة السنية المتنقلة:

## الأمانة السورية للتنمية (2)

- برنامج المنح الدراسية:  
( )
- روضة الأطفال الريفية:
- مشروع التحفيز السكاني (المسرح المتنقل) (5-6)
- :
- :

## مقترحات للمرحلة القادمة

- التوجه نحو إدارة التنمية الريفية الفعالية.
- تطوير استخدام الطاقات المتجددة خاصة في الزراعة ( طاقة الرياح والطاقة الشمسية- الغاز الحيوي)
- الاهتمام بتوسيع المظلة التأمينية وشروط العمل اللائق لتشمل القطاع غير المنظم .
- تركيز السياسة الجديدة لتخفيض نسب الفقر على الاقتصاد في الريف وعلى زيادة إنتاجية صغار المزارعين
- رسم سياسات إدارة مياه متكاملة وربطها مع تأسيس هيئات متخصصة في التأمين والإقراض والتمويل الزراعي وتقوية كفاءة أداء الخدمات التسويقية والتصنيعية للإنتاج الزراعي.
- تطوير استخدامات التقنية في القطاع الزراعي وخاصة باستخدام الري الحديث بالتنقيط
- تأمين خدمات داعمة لبرامج التمويل الصغير منها شروط ميسرة وتأمين ضد المخاطر