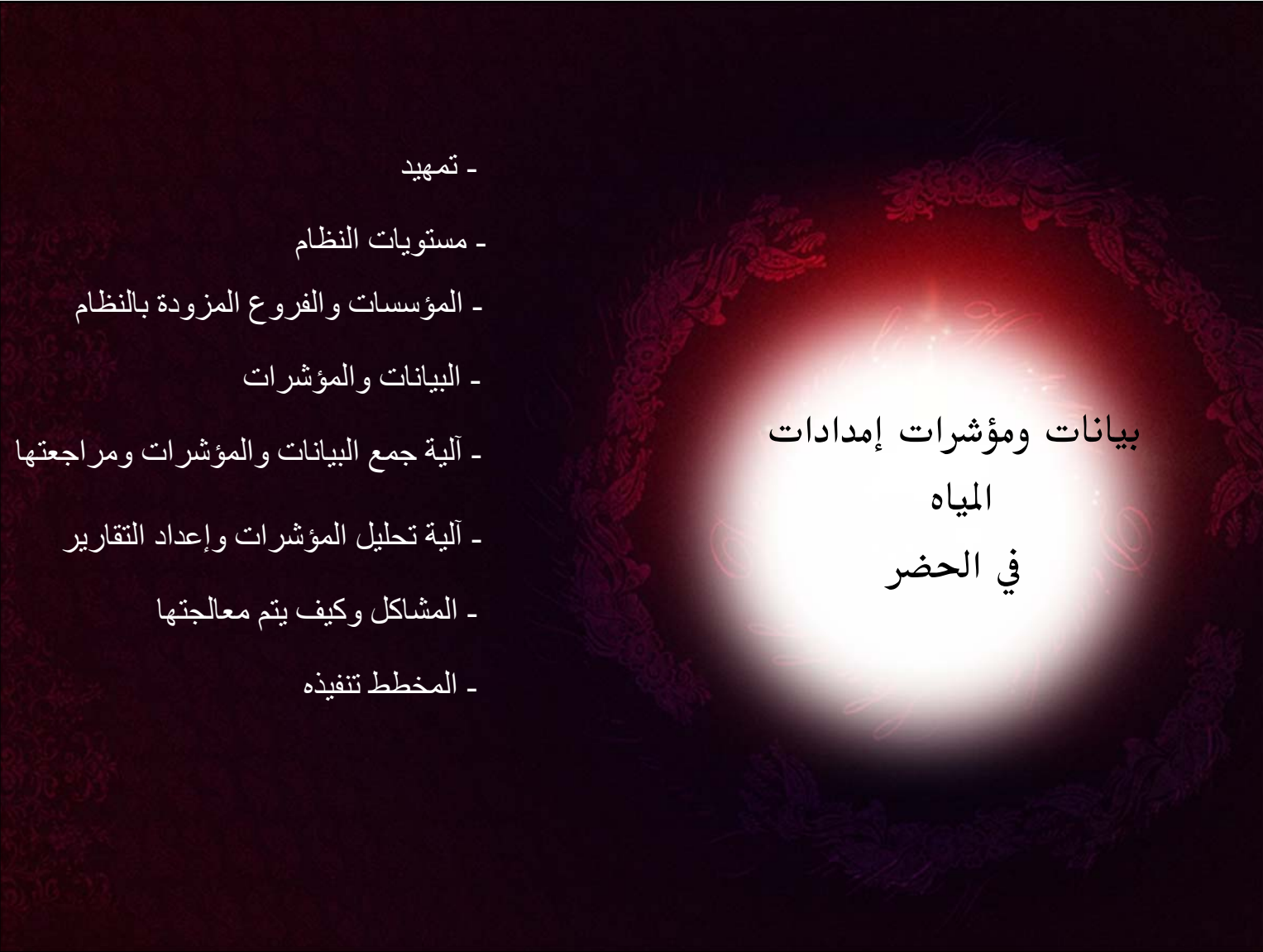




الجمهورية اليمنية

وزارة المياه والبيئة



بيانات ومؤشرات إمدادات
المياه
في الحضر

- تمهيد
- مستويات النظام
- المؤسسات والفروع المزودة بالنظام
- البيانات والمؤشرات
- آلية جمع البيانات والمؤشرات ومراجعتها
- آلية تحليل المؤشرات وإعداد التقارير
- المشاكل وكيف يتم معالجتها
- المخطط تنفيذه

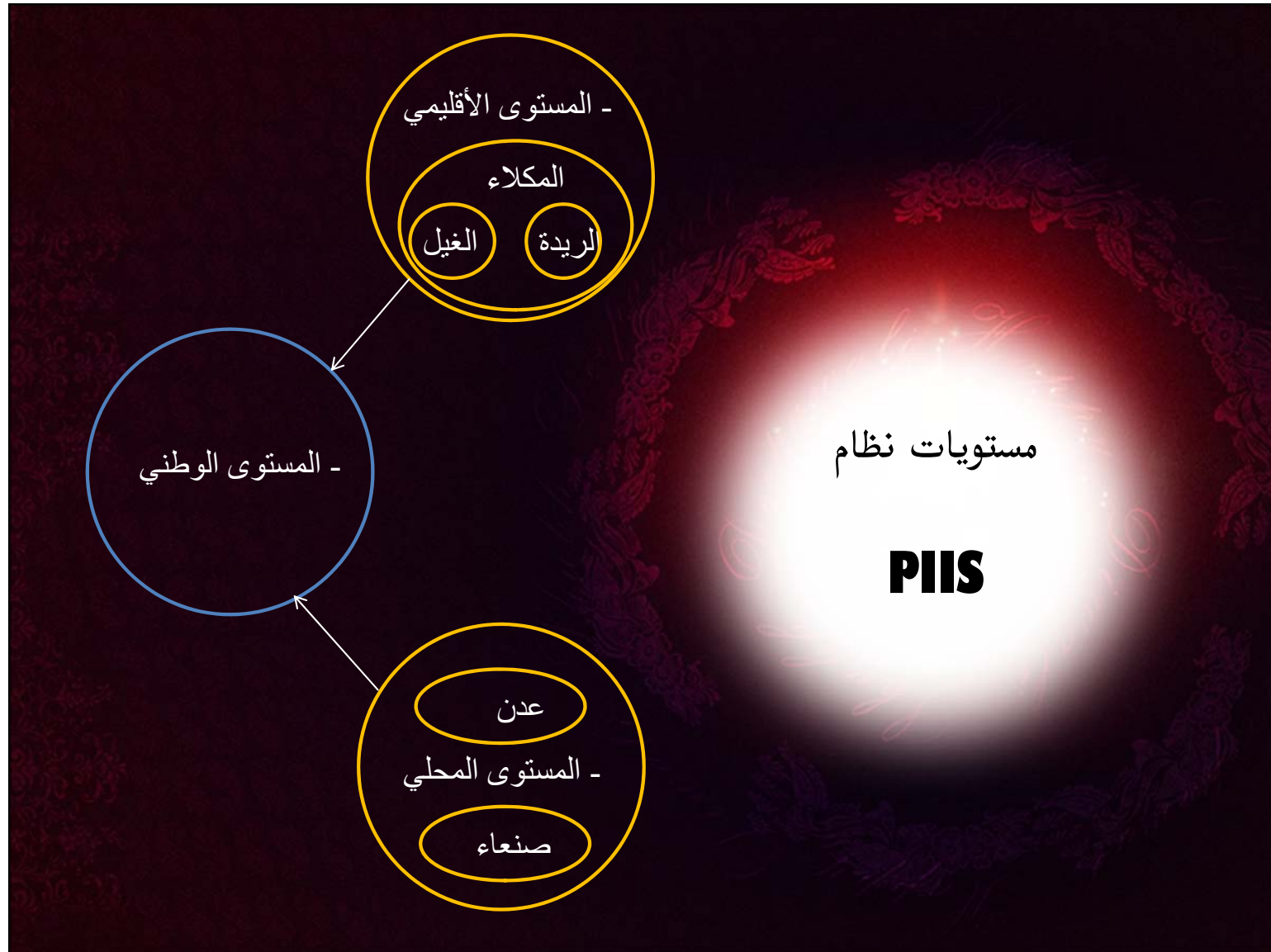
في عام 2003 أنشئت وزارة المياه والبيئة . إحدى المهام الرئيسية للوزارة وفي إطار عمل إصلاح قطاع المياه هي مراقبة وتقييم خدمات المياه والصرف الصحي في الحضر .

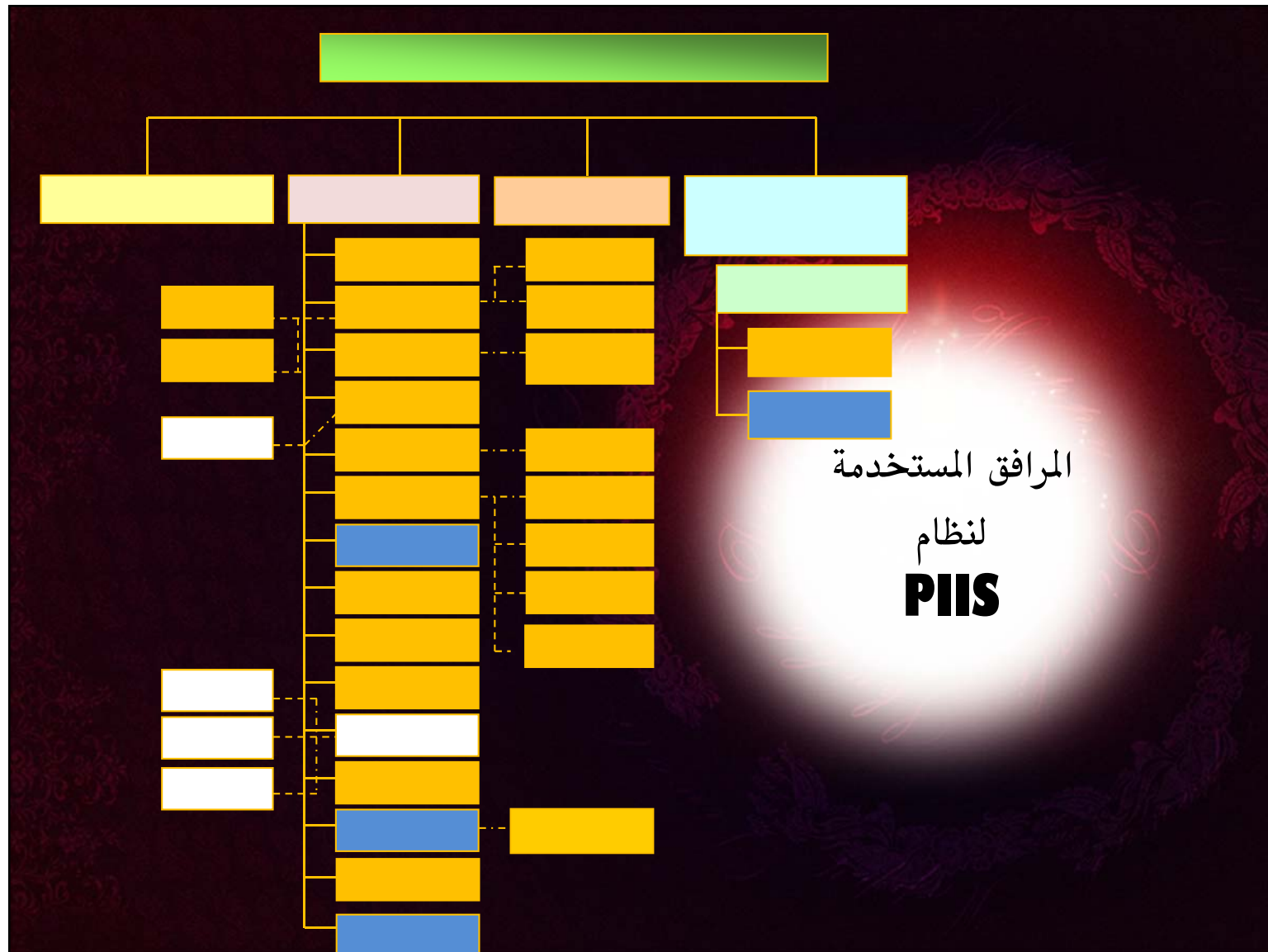
قامت الوزارة بالتعاون مع السكرتارية الفنية للإصلاح المؤسسي في قطاع المياه والصرف الصحي في المناطق الحضر وبدعم من برنامج المياه للمؤسسة الألمانية للتعاون الفني وكذلك المؤسسات المحلية والمرافق المستقلة لخدمات المياه والصرف الصحي بالحضر والمؤسسة العامة للمياه والصرف بتطوير نظام معلومات مؤشرات الأداء

يعتمد هذا النظام على أساس الخطوط الإرشادية ومؤشرات أداء خدمات المياه الصادرة من الجمعية العالمية للمياه
IWA

تمهيد

تم إصدار النسخة التجريبية من النظام وتركيبها في فرع رداغ في منتصف عام 2004. وخلال فترة التجربة جرى تحسين النظام وفقاً لاحتياجات المرافق في الحضر من خلال إضافة بيانات أساسية ومؤشرات





هذا النظام هو عبارة عن نظام آلي مبني على أساس 90 بيان أساسي منها ما يستخرج آلياً من

- أنظمة الحسابات

- أنظمة الفواتير

- أنظمة الأصول

والأخرى يتم إدخالها يدوياً

بيانات ومؤشرات إمدادات

المياه

في الحضر

يستخرج من البيانات الأساسية 70 مؤشراً
وتلك المؤشرات مبنية على أساس نظام
مؤشر الأداء الخاص بالجمعية العالمية للمياه
IWA

تعريف البيانات الأساسية

تعريف البيانات الأساسية

آخر قيمة	تمثيل القيمة	BIL2	رمز البيانات الأساسية
شهري	التردد	إجمالي عدد توصيلات المياه	وصف البيانات الأساسية
no	وحدة القياس	number of water connections	وصف البيانات الأساسية - إنجليزي
1. التوصيلات والسكان	التصنيف	إجمالي عدد المشتركين في خدمة المياه نهاية الشهر - يشمل المنزلي، التجاري، والحكومي وغيره	تفاصيل البيان الأساسي عربي
إكسل	مصدر البيانات	Total number of registered water connections at the end of the month (including domestic, commercial, government and other connections)	تفاصيل البيان الأساسي اجنبي
1	الترتيب		
خدمة المياه والصرف الصحي	نوع الخدمة		
تقنية تزويد المياه : 2	تقارير إفتراضية		
تقارير ملخصة : 6	تقارير إفتراضية		
تقنية تصريف المخلفات : 7	تقارير إفتراضية		
عملاء وفواتير : 3	تقارير إفتراضية		
الموظفين : 5	تقارير إفتراضية		

☐ عرض المتوسط ☐ عرض المجموع ☐ تخصيص محلي

درجة الموثوقية
 من إلى
 10 -5 %

فارنة مع الفترة السابقة

في هذه الشاشة ، يتم التعامل مع معلومت البيانات الأساسية التي ستستخدم في شاشات النظام الأخرى.

خروج	▼	▲	<<	>>	بحث	حذف	تعديل	حفظ	تراجع
------	---	---	----	----	-----	-----	-------	-----	-------



تعريف المؤشرات

تعريف المؤشرات

نسبة تغطية خدمات الإمداد بالمياه

Water supply services coverage

تغطية خدمة الإمداد بالمياه معبراً عنها إجمالي عدد السكان الذين يخدمهم المرفق نسبة إلى إجمالي عدد السكان في المنطقة التي يقع فيها المرافق

Water supply services coverage expressed as the population served by the public water supply network as a percentage of total population in

يعتمد على الفترة السابقة

(([BIL30] * [M34]) / [M37]) * 100

صيغة المؤشر

01/01/04

تاريخ التفعيل

فعال

إداء	من	إلى	
ز	200	90	أعلى قيمة جيدة
ز	89	80	أعلى قيمة مقبولة
ز	79	0	أعلى قيمة رديئة

تعريف المؤشر

H.2

رمز المؤشر

H:Coverage

فئة المؤشر

تعريف المؤشر - إنجليزي

%

وحدة القياس

أعلى

معياري تحسين الاداء

تفاصيل المؤشر عربي

شهري

التردد

تفاصيل المؤشر اجنبي

خدمة المياه والصرف الصحي

نوع الخدمة

تقنية تزويد المياه : 2

تقارير إفتراضية

تقارير ملخصة : 6

تقارير إفتراضية

تقارير إفتراضية

تقارير إفتراضية

تقارير إفتراضية

فعال

البيان	القيمة
BIL30	Last Value
M34	Last Value
M37	Last Value

خروج

<<

>>

<

>

بحث

حذف

تعديل

حفظ

تراجع







إعادة بعض مسؤولي النظام للعمل ودعمهم
من قبل الوزارة

تم التعاقد مع شركة يمن سوفت لصيانة
النظام وتدريب شخص للقيام بأعمال
الصيانة لبعض الفروع

سوف يتم عقد ورشة عمل خلال الشهر
القادم لتدريب مسؤولي النظام

تم إلغاء إمكانية إضافة البيانات الأساسية
على المستويين المحلي والأقليمي

يتم حالياً تحديث النظام للقيام بالتفحص
الآلي للبيانات المدخلة والتأكد من صحتها

الإجراءات التي تم اتخاذها

توسعة نشاط وحدة المعلومات ليشمل الآتي

إضافة قسم للمعلومات البيئية

إضافة قسم لنظام المعلومات الجغرافية

GIS

ضم إدارة الموقع الإلكتروني للوزارة إلى
الوحدة

ربط قواعد بيانات الهيئات والمؤسسات
والمشاريع التابعة للوزارة بالوحدة

إنشاء نقاط إتصال مع الجهات ذات العلاقة
بالوزارة

المخطط تنفيذه