

( )

/ -

- /

# الجمهورية اليمنية وزارة الزراعة والري

التنمية الريفية بالمشاركة / حالة محافظة ذمار

تقديم:

م. علي جنيذ علي عبد الله  
مدير عام التخطيط والمتابعة

## هدف المشروع

دعم السكان الريفيين في مديريات  
محافظة ذمار وصولاً إلى:

- ☐ تعزيز الأمن الغذائي الأسري لحياة المزارعين.
- ☐ زيادة الدخل الأسرية وتحسين ظروفها المعيشية.
- ☐ تنمية مشاركة الأسر المزرعية الصغيرة والمجتمعات القروية.

## الاعراض التنموية للوصول إلى هدف المشروع

- تمكين المجتمعات المحلية، بما في ذلك النساء والفقراء، من تعبئة وتنظيم أنفسهم للمشاركة في الحصول على المنافع المباشرة من التخطيط التنموي وتنفيذ المشروع.
- إزالة عوائق البنية الأساسية والاجتماعية ( مياه الشرب ، الصحة ، التعليم ، الطرق ، إلخ) نحو الإنتاج والتنمية.
- تجهيز ودعم الأسر المزرعية لتحسين وزيادة منتجاتها الزراعية التي تؤمن الإحتياجات الأساسية من الغذاء وفائض للتسويق والبحث عن فرص زيادة الدخل.
- تزويد برنامج الإدارة المحلية في المديریات والمحافظه بالقدرات الفنية والمعرفية لتنفيذ التنمية المستدامة والمؤثرة في المجتمعات الريفية.

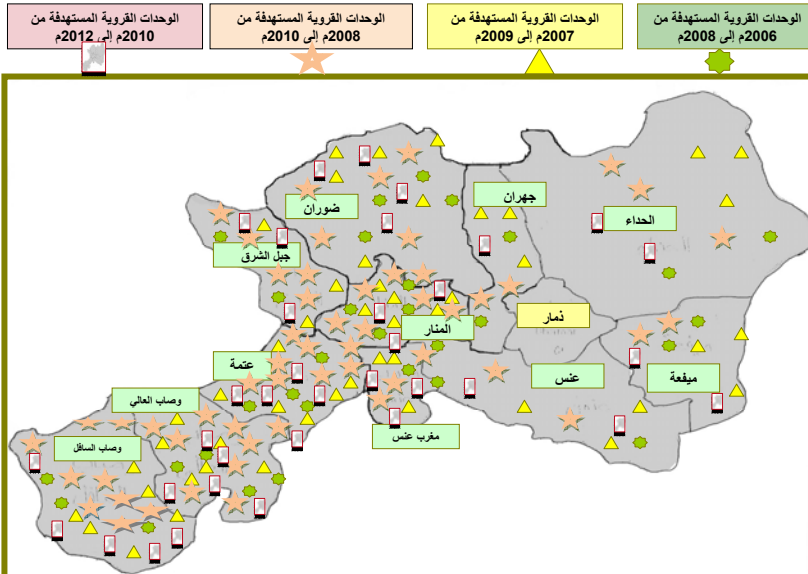
## إستراتيجية المشروع

- يتبنى المشروع منهجية مرنة موجهة بحسب الطلب والتي بواسطتها تمكن المجتمعات المحلية من تحديد أولويات أنشطتها والموارد المطلوبة من خلال المشاركة في عمليات التخطيط والتنفيذ والمتابعة والتقييم بالمشاركة بهدف الإستدامة والتأثير .
- كما أن أنشطة المشروع تنفذ من خلال تعاقدات مع كل الوحدات المعنية العامة أو الخاصة التي تستند إلى معايير الانجاز مع شروط مرجعية واضحة وتجدد هذه التعاقدات سنوياً استناداً إلى مستوى الأداء.

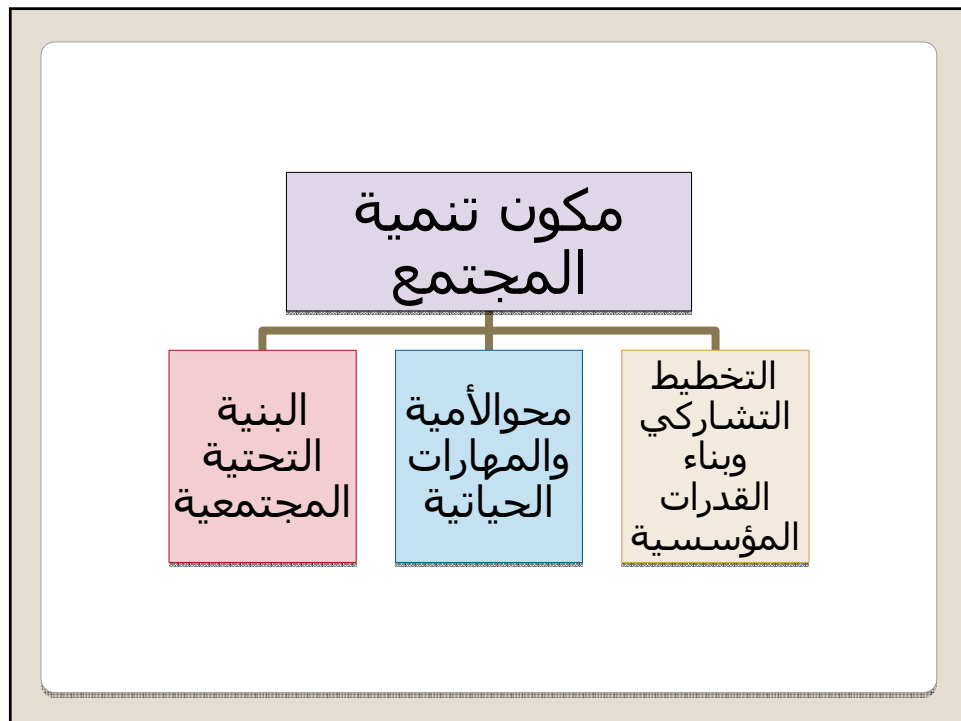
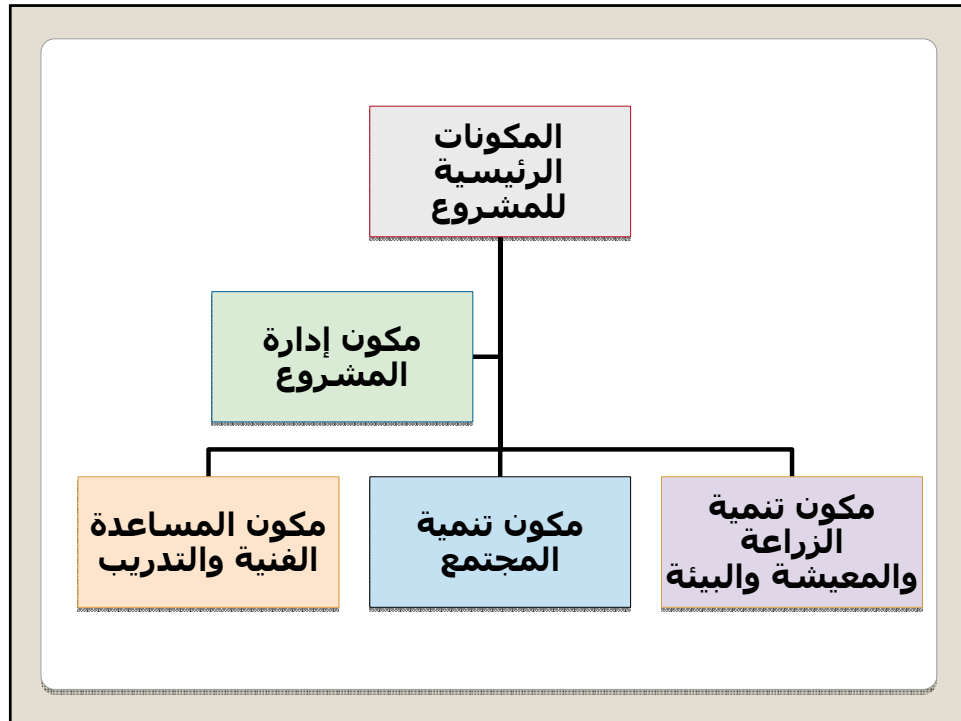
## مستهدفات المشروع

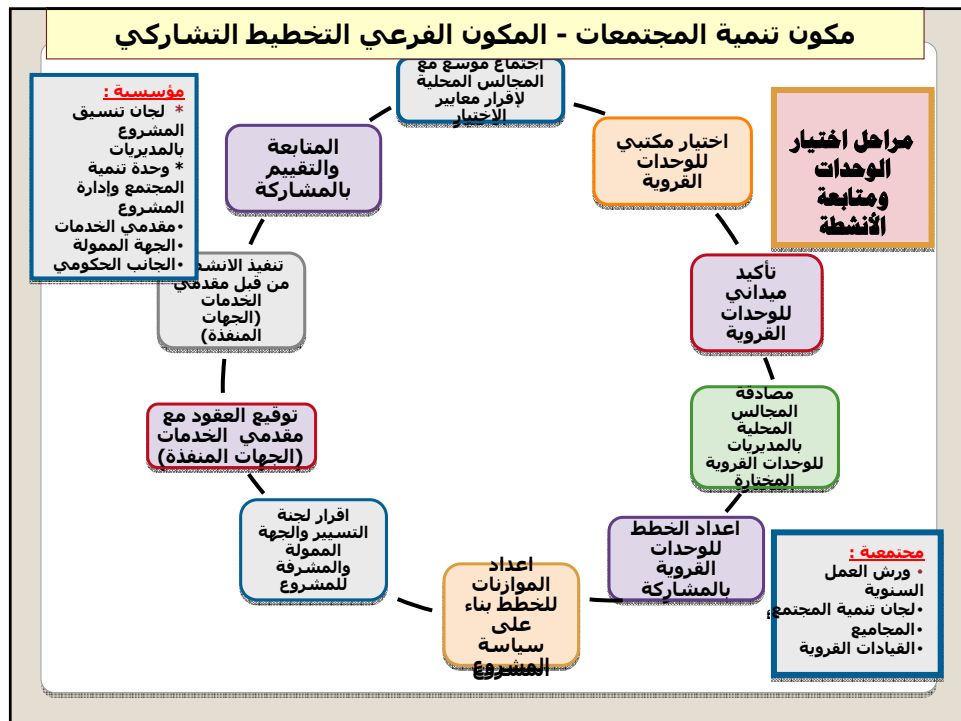
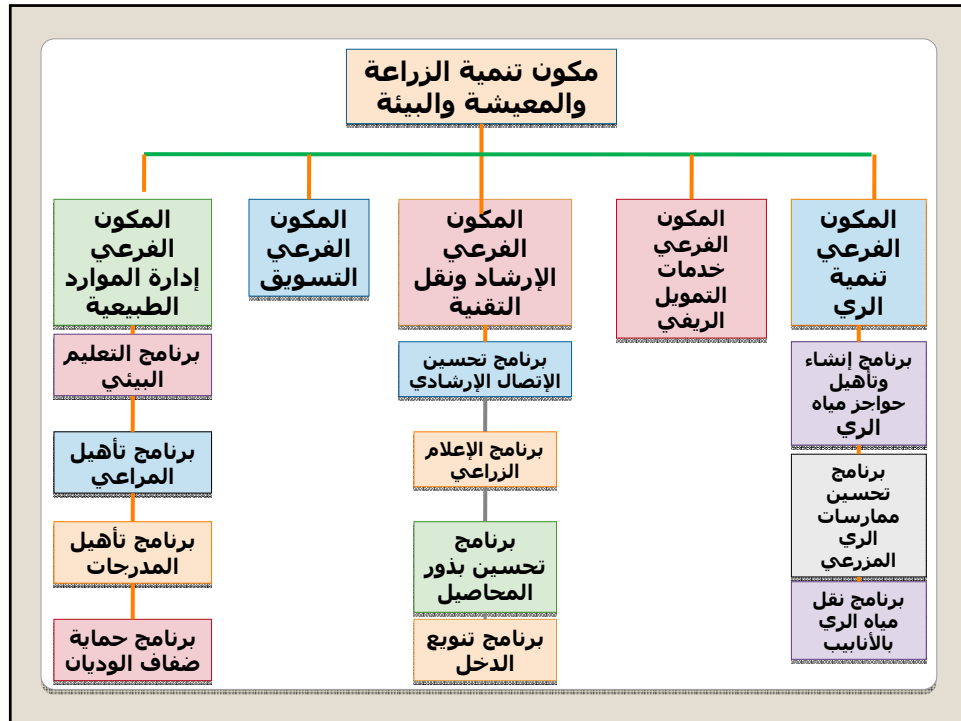
- ( 168 ) وحدة قروية موزعة على (11) مديرية تم اختيارها وفقاً لمعايير تمت المصادقة عليها من قبل المجالس المحلية ولجنة تسيير المشروع حيث أن كل وحدة قروية تضم بمتوسط (336) أسرة.
- الأسر الفقيرة لصغار المزارعين وبالأخص الذين يملكون اقل من 0.5 هكتار من الأراضي الزراعية و الغير مالكين للأرض الزراعية أو العاملين بنظام الشراكة الذين يمثلون حوالي (40) % من الأسر في المديریات.

## مناطق تدخلات المشروع في مديريات محافظة ذمار







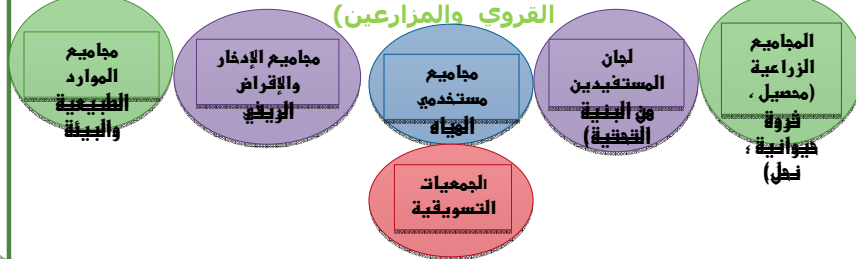


## آلية العمل المجتمعية

لجان التنسيق في المديريات  
(الهيئات الإدارية للمجالس المحلية في مراكز  
المديريات وموظفي وحدة تنمية المجتمع)

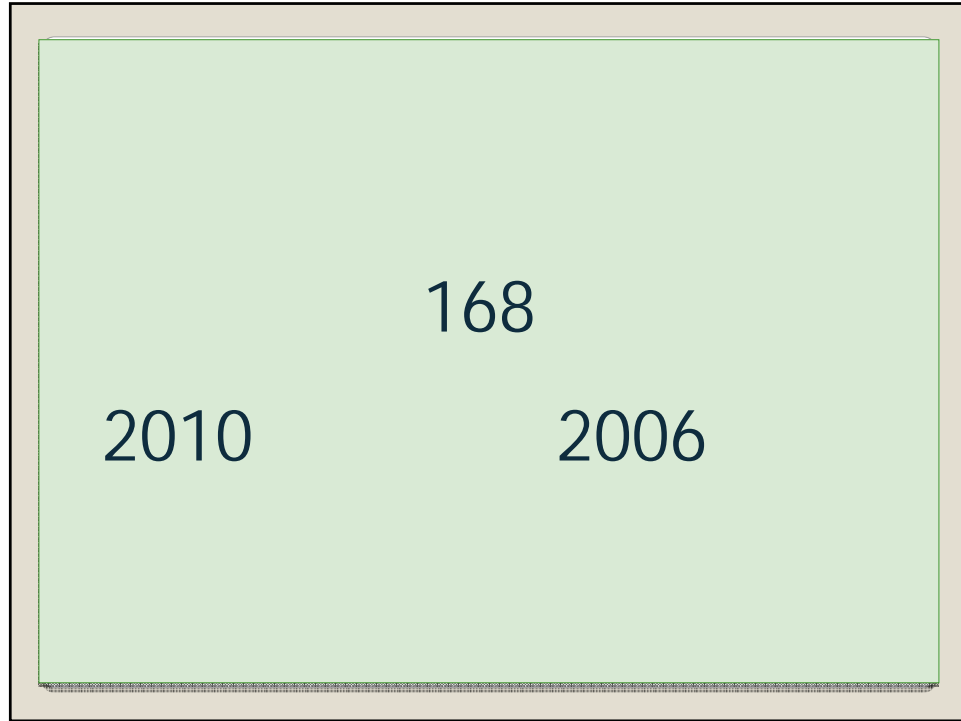
لجان التنمية المجتمعية في الوحدات القروية  
( أعضاء المجالس المحلية في مراكز العزل والهيئات الإدارية للجان  
تنمية المجتمع في الوحدات القروية )

المجاميع واللجان المجتمعية في الوحدات القروية  
( أعضاء الهيئات الإدارية لمجاميع ولجان المجتمعات القروية وقيادات الإرشاد  
القروي والمزارعين )



## مشاركة فاعلة مع المجالس المحلية في عملية التنمية الريفية





أولاً  
المؤشرات المالية

تكلفة المشروع مقارن بالمنصرف الفعلي والالتزامات التعاقدية حتى يونيو 2010م															
المكون	تكلفة المشروع حسب الممول والمكونات			المنصرف			التعاقدات			إجمالي المنصرف و التعاقدات			النسبة		
	إيفاد	الحكومة	المستفيدون	إيفاد	الحكومة	المستفيدون	إيفاد	الحكومة	المستفيدون	إيفاد	الحكومة	المستفيدون	إيفاد	الحكومة	المستفيدون
تنمية المجتمع															
التخطيط التشاركي ونفقات وحدة تنمية المجتمع	800.0	3.4		803.4	726.5	0.0			726.5	0.0	726.5	0.0	90.8	0.0	90.4
محو الأمية والمهارات الحياتية	800.0	12.4		812.4	501.1	0.0			501.1	263.8	764.9	0.0	95.6	0.0	94.2
البنية التحتية	5800.0	267.3	526.2	6593.5	4737.8	293.5	285.8	5317.1	1244.6	1295.0	5982.4	285.8	6612.1	103.1	100.3
إجمالي فرعي	7400.0	283.1	526.2	8209.3	5965.4	293.5	285.8	6544.7	1508.4	1558.8	7473.9	285.8	103.5	101.0	98.7
الزراعة وتحسين مستوى المعيشة				0.0				0.0		0.0	0.0	0.0	0.0		
الإرشاد الزراعي	2320.0	74.1		2394.1	1803.0	4.4		1807.4	427.0	0.0	2230.0	4.4	96.1	5.9	93.3
تنمية الري وإنشاء السدود	2350.0	168.4		2518.4	1669.5	82.1		1751.6	266.7	19.7	1936.2	101.8	82.4	60.5	80.9
الموارد الطبيعية والبيئة	1000.0	21.8		1021.8	654.0	13.7		667.7	34.5	0.0	34.5	688.5	68.9	62.8	68.7
التسويق	202.0	11.2		213.2	0.0			0.0		0.0	0.0	0.0	0.0	0.0	0.0
التمويل الريفي	340.0	0.0		340.0	152.4			152.4	53.5		53.5	205.9	60.6		60.6
إجمالي فرعي	6212.0	275.5	0.0	6487.5	4278.9	100.2	0.0	4379.1	781.7	19.7	5060.6	119.9	81.5	43.5	79.9
الدعم المؤسسي والدراسات والتدريب	2000.0	186.6		2186.6	1919.1			1919.1			1919.1	0.0	96.0	0.0	87.8
إدارة المشروع	1700.0	744.0		2444.0	1382.4	318.0		1700.4	0.0	0.0	1382.0	318.0	81.3	42.7	69.6
الإجمالي الكلي	17312.0	1489.2	526.2	19327.4	13545.8	711.7	285.8	14543.3	2290.1	70.1	2360.9	15835.8	591.5	52.5	87.5

المخطط والمنفذ والالتزامات كما هي في 30/06/2010									
المكون	2010			إجمالي المخطط والمتصرف حتى ديسمبر 2009			الالتزامات	إجمالي المتصرف الفعلي والالتزامات	وثيقة المشروع
	مخطط	متصرف	%	مخطط	متصرف	%			
1	تنمية المجتمع								
A	التخطيط التشاركي ونفقات وحدة تنمية المجتمع	634,494	62,830.0	10	1,650,781	726,483	44	726,483	803,400
B	محو الأمية والمهاترات الحياتية	373,870	62,594.6	17	1,307,452	501,145	38	263,900.00	765,045
C	الأعمال المدنية	1,301,950	77,703.0	6	6,357,712	5,316,945	84	1,244,600.00	6,561,545
	إجمالي مكون تنمية المجتمع	2,310,314	203,127.6	9	9,315,945	6,544,572	70	1,508,500.00	8,053,072
2	الزراعة وتحسين المعيشة والبيئة								
A	الزراعة ونقل التكنولوجيا	1,044,979	250,203.4	24	3,262,229	1,807,432	55	427,000.00	2,234,432
B	إدارة الموارد الطبيعية	723,415	134,170.9	19	1,859,698	667,688	36	34,500.00	702,188
C	التمويل الريفي	595,593	33,658.9	6	1,326,253	152,402	11	53,500.00	205,902
D	تنمية الري	867,640	338,326.2	39	3,849,072	1,751,606	46	266,700.00	2,018,306
E	التسويق	243,400	-	-	396,507	-	-	-	213,200
	إجمالي مكون الزراعة وتحسين المعيشة والبيئة	3,475,027	756,359.3	22	10,693,759	4,379,128	41	781,700.00	5,160,828
3	المساعدة الفنية والدراسات التدريب	204,640	391,159.6	191	2,114,800	1,919,104	91	-	1,919,104
4	إدارة المشروع	604,300	171,562.3	28	1,832,106	1,700,468	93	-	1,700,468
	الإجمالي	6,594,281	1,522,208.8	23	23,956,610	14,543,273	61	2,290,200.00	16,833,473



## التخطيط التشاركي وبناء قدرات المجتمع

الإنجاز %	تراكمي		الوحدة	المؤشرات
	المنفذ	المخطط		
١٠٠	١١	١١	لجنة	لجان التنسيق المشكلة على مستوى المديرية
١٠٠	١٦٨	١٦٨	وحدة	وحدات قروية تم اختيارها ضمن تدخلات المشروع
١٠٠	١٦٨	١٦٨	خطة	خطط تنمية قروية تم إعدادها بمشاركة المجتمعات المستهدفة
٩٩,٢	٢٢٠٩٢	٢٢٢٦٠	فرد	أعضاء المجتمعات المشاركون في عملية التخطيط التشاركي
٨١	١٣٦	١٦٨	لجنة	لجان التنمية القروية المشكلة في الوحدات القروية
٩٤	٧١٤	٧٦١	عضو	أعضاء الهيئات الإدارية في لجان تنمية المجتمع

## مشاركة المجتمعات المحلية في عملية التخطيط التشاركي



## محو الأمية والمهارات الحياتية

% الإنجاز	تراكمي		الوحدة	المؤشرات
	منفذ	مخطط		
٧٣	٢٤	٣٣	فصل	فصول محو أمية رجال تم تشغيلها
٢٨	١٧٢	٦٢٥	دارس	دارسون متخرجون من فصول محو الأمية رجال
٥٧.٢	٤٠.٣	٧٠.٤	فصل	فصول محو أمية نساء تم تشغيلها
٥٦	١٠.٣٢٥	١٨٢٦٩	دارسة	دارسات متخرجات من فصول محو الأمية نساء



## فصول محو أمية مشغلة مع حضور فعال للنساء في الوحدات القروية المستهدفة



## إنشاء وتأهيل مشاريع البنى التحتية المجتمعية

المؤشرات	الوحدة	تراكمي		%
		مخطط	منجز	
مشاريع بنية تحتية مجتمعية تم إنشاءها وإعادة تأهيلها	مشروع	١٩٠	١١٨	٦٢
• مشاريع مياه تم إنشاءها وإعادة تأهيلها	مشروع مياه	١١٥	٦٦	٥٧
• مدارس تم إنشاءها وإعادة تأهيلها	مدرسة	٥٤	٣٩	٧٢
• فصول ضمن المدارس المنشئة والمعاد تأهيلها	فصل	١٥٩	١١٤	٧٢
• طرق ريفية تم تأهيلها	طريق	٤	٤	١٠٠
• طول الطرق الريفية المؤهلة	كم	١٦.٥	١٦.٥	١٠٠
• وحدات صحية تم إنشاءها وإعادة تأهيلها	وحدة	١٦	٩	٥٦
أسر مستفيدة من مشاريع البنية التحتية المجتمعية	أسرة	١٨١٥٥	١٣٠١١	٧٢
لجان مستفيدين من مشاريع البنية التحتية تم تشكيلها	لجنة	١٧٦	١٣٤	٧٦
أعضاء في لجان المستفيدين	عضو	٦٢١	٤٧٢	٧٦



**مشاريع تزويد مياه الشرب والإستخدامات المنزلية تم  
إنشائها وتأهيلها في الوحدات القروية المستهدفة**



**مشاريع بنى تحتية مدارس تم إنشائها وتأهيلها في الوحدات القروية  
المستهدفة**



**مشاريع بنى تحتية طرق ريفية تم تأهيلها في الوحدات القروية  
المستهدفة**



**مشاريع بنى تحتية وحدات صحية تم إنشائها وتأهيلها في الوحدات  
القروية المستهدفة**



# ثالثاً: في مجال تنمية الزراعة والمعيشة والبيئة

9 8 2005

## الإرشاد ونقل التقنية

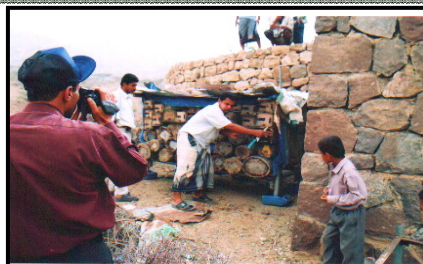
% الإنجاز	تراكمي		الوحدة	المؤشرات
	منفذ	مخطط		
١٠٠	١٦٨	١٦٨	مجموعة	مجاميع زراعية مشكلة من مزارعي المحاصيل والثروة الحيوانية والنحل
٨٠	١٠٧٣٩	١٣٤٤٠	عضو	مزارعين ومزارعات أعضاء في المجاميع الزراعية المشكلة
٩٩.٧	٤٣٥	٤٣٦	مرشد	قيادات إرشاد قروي مختارة ومفعلة في الوحدات القروية
٧٤	٢٢١٥٤٥	٢٩٨٧٠٠	رأس	حيوانات (أبقار وأغنام وماعز) تم معالجتها وتحسينها
٧٦	٢٠٩٣٧	٢٧٤٠٠	خلية	خلايا نحل تم فحصها ومعالجتها
٦٦	١٥٤٣	٢٣٣٩	حقل	حقول محاصيل (حبوب وخضار وفاكهة وبن) تم العناية بها
٩٣	١٣٠	١٤٠	حقل	حقول نموذجية (فواكه وخضروات) تم تأسيسها
٩٤	١٢٥	١٣٣	مسكن	مسكن نموذجية للحيوانات المنزلية تم إنشاؤها وتحسينها



## تابع الإرشاد ونقل التقنية

% الإنجاز	تراكمي		الوحدة	المؤشرات
	منفذ	مخطط		
٨٨	٤٢٣٨١	٤٨٣٦٥	مزارع	مزارعون تمكنوا من الوصول إلى خدمات الإرشاد الزراعي والاستفادة منها
٧٠	٦٨١٩	٩٨٠٢	مزارع	مزارعون استخدموا مدخلات زراعية من المشروع
٨٤	٢٤,٦٢	٢٩,١٩	طن	يذوق محاصيل محسنة تم تزويدها للمزارعين
١٠١	٤١,٤	٤٠,٨	%	متوسط نسبة الزيادة في إنتاجية الهكتار للأصناف المحسنة مقارنة بأصناف المزارعين
٨٠	١٨٦٢٢٣	٢٣٣٥٤٣	نشرة	نشرات إرشادية في الإرشاد ونقل التقنية موزعة على المزارعين
٩٤	٣١	٣٣	تقنية	تقنيات زراعية في بدائل تنوع الدخل (محاصيل وثروة حيوانية) تم إدخالها للمزارعين والمزارعات
٨٧	٢٤٨	٢٨٦	برنامج	برامج إعلام زراعي تم إعدادها وإذاعتها ممزوجة بمقابلات المزارعين
٦٦	٢٣٨	٣٥٩	خزان	خزانات حصاد مياه أمطار تم إنشاؤها لمزارعي البن بمساهمة من المشروع
٧٤	٤٧٢	٦٣٧	حقل	حقول بن تم تأسيسها في أراضي المزارعين
٧٠	٥١٥٤٧	٧٣٤٩٠	شتلة	شتلات بن تم زراعتها في حقول المزارعين
٧٨	٤٩٧	٦٣٧	مزارع	مزارعون ومزارعات استفادوا من تأسيس حقول البن

## خدمات الإرشاد الزراعي في الوحدات القروية المستهدفة



**ندشين زراعة البن في أراضي المزارعين الفقراء في الوحدات  
القروية المستهدفة**



**الإعلام الزراعي وتسجيل المقابلات الميدانية مع المزارعين  
والمزارعات في الوحدات القروية المستهدفة**





## تحسين إنتاجية البذور ومحاصيل الحبوب في الوحدات القروية المستهدفة



## تنمية الري

الإنجاز %	تراكمي		الوحدة	المؤشرات
	منفذ	مخطط		
٤٦	١٠	٢٢	حاجز	إنشاء وإعادة تأهيل حواجز مياه ري وكرفانات تغذية للمياه الجوفية
٤٠	٤٣٧٠٥٨	١١٠٤٠٠٠	٣م	السعة التخزينية للحواجز والكرفانات المنشأة والمعاد تأهيلها
٤٦	١٨٧	٤٠٤	هكتار	مساحات الأراضي الزراعية المستفيدة من مياه الحواجز والكرفانات
٨٦	١٩	٢٢	جمعية	جمعيات مستخدمي مياه ري من الحواجز والكرفانات مشكلة
٨٣	١٠٩٦	١٣٢٠	عضو	مزارعين ومزارعات أعضاء في جمعيات مستخدمي المياه المشكلة
٣٢	٣٢٣	١٠٤٠	أسرة	أسر مستفيدة من إنشاء وإعادة تأهيل الحواجز والكرفانات
٩٢	٢٢	٢٤	مجموعة	مجاميع تحسين ممارسات الري المزرعي تم تشكيلها
١٠٨	٥١٧	٤٨٠	عضو	مزارعون أعضاء في مجاميع تحسين ممارسات الري المزرعي
٢٢	١٧	٧٦	حقل	حقول تحسين ممارسات الري المزرعي منفذة بمشاركة المزارعين
٥٥	٢٢٣	٤٠٢	مزرعة	مزارع تم تركيب أنظمة ري حديث فيها بضغط مرتفعة
٨٠	٣٠٥	٣٨٢	شبكة	حدايق منزلية تم تزويدها بشبكات ري بضغط منخفضة
٦٥	٥٩	٩١	مرشد	مرشدين محليين في الري تم اختيارهم وتمكينهم من العمل
٥٠	١١٣٠٦	٢٢٦٨٣	نشرة	نشرات إرشادية في تنمية الري تم إعدادها وتوزيعها للمزارعين

**حواجز لمياه السيول تم إنشائها وتأهيلها لري الأراضي الزراعية المعتمدة على مياه الأمطار في الوحدات القروية المستهدفة**



**شبكات الري الحديث منغدة في أراضي المزارعين والحدائق المنزلية للأسر الريفية في الوحدات القروية المستهدفة**



## إدارة الموارد الطبيعية والبيئية

المؤشرات	الوحدة	تراكمي		% للإكمال
		مخطط	منفذ	
مجاميع إدارة الموارد الطبيعية والبيئة تم تشكيلها	مجموعة	١٦٨	١٦٦	٩٨
مزارعون ومزارعات أعضاء في المجاميع البيئية والموارد الطبيعية المشكلة	عضو	٥٢١٥	٥٢٣١	١٠٠
قيادات إرشاد بيئي تم اختيارهم وتمكينهم من العمل	مرشد	٣٣٦	٣٠٧	٩١
نشرات إرشادية في إدارة الموارد الطبيعية والبيئة تم توزيعها للمزارعين	نشرة	٥٤٧٢٨	٣٦٨٣٣	٦٧
مواقع رائدة تم تنفيذها في إعادة تأهيل مدرجات ومراعي وحماية ضفاف الوديان	موقع	٥٦٨	٣١٣	٥٥
مساحة أراضي زراعية في المدرجات والمراعي والوديان تم تأهيلها وحمايتها	هكتار	١٢٨٢	٦٢٣	٤٩
أسر مستفيدة من إعادة تأهيل وحماية أراضيها الزراعية	أسرة	٤٥٦٣	٢٣١٢	٥١
قرى نموذجية مبرزة في الصحة والنظافة البيئية تم تزويدها بحدائق للأطفال	قرية	٢٦	١٢	٤٦
مشاتل قروية تم تأسيسها وتزويدها بأدوات ومواد إنتاج الشتلات	مشتل	١٦٨	٣١	١٨
حدائق منزلية تم تأسيسها	حديقة	٨٩٠	٧٣٣	٨٢
نواصي لأصدقاء البيئة تم تشكيلها وتفعيلها	نادي	٥٤	٣٥	٦٥

### مواد وأدوات النظافة البيئية وحماية ضفاف الوديان تم توفيرها وإستخدامها في الوحدات القروية المستهدفة





## التسويق الزراعي

المؤشرات	الوحدة	تراكمي		% الإنجاز
		مخطط	منفذ	
جمعيات تسويقية متخصصة تم تشكيلها	جمعية	١١	٧	٦٤
أعضاء منتظمون إلى جمعيات التسويق المشكلة	عضو	٧٨٨	٥٣٨	٦٨.٣

## خدمات التمويل الريفي

المؤشرات	الوحدة	تراكمي		% الإنجاز
		مخطط	منفذ	
جمعية ادخار وإقراض تم تشكيلها	جمعية	١	١	١٠٠
مجاميع ادخار وإقراض تم تشكيلها وتمكينها من العمل	مجموعة	٢٥٢	١٥٤	٦١
عضوات منتديات للجمعية ومجاميع الادخار والإقراض المشكلة	عضوه	٦٣٤١	٤٠٩٨	٦٥
إجمالي مدخرات عضوات مجاميع الادخار والإقراض	دولار	١٧١٠٧٠	١٦٧٥٩٦	٩٨
نشرات إرشادية في تنمية خدمات التمويل الريفي تم توزيعها لعضوات المجاميع	نشرة	٤٠٧٨٨	١٩٢٧٠	٤٧
مشاريع مدرة للدخل منفذة من عضوات المجاميع	مشروع	١٥٥٩	٦٣٦	٤١
إجمالي قيمة القروض المسلمة للعضوات من مجاميع الادخار والإقراض	دولار	٢٢٧٣٠٩	٧٧٧٨٢	٣٤
المبلغ الكلي للقروض المسترجعة	دولار	٢٢٣٧٦٣	٤٥٧٤٠	٢٠
إجمالي قيمة منح دعم الاسهم المسلمة من المشروع للمجاميع	دولار	٢٨٣٥٠٠	٦٩٠٨٥	٢٤

بعض المشاريع المدرة للدخل المنفذة من قبل عضوات مجاميع الإمدار والإقراض في الوحدات القروية المستهدفة



رابعاً: في مجال  
المساعدة الفنية  
والتدريب



## المساعدة الفنية والتدريب في تنمية المجتمعات الريفية ومقدمي الخدمات والمزارعين

المؤشرات	الوحدة	تراكمي		% للإتجاز
		مخطط	منفذ	
خبرات محلية ودولية تم التعاقد معها للتدريب والدعم الفني	خبير	٢٦٩	٢٠٦	٧٧
دورات تدريبية منفذة في تنمية المجتمع والزراعة والمعيشة والبيئة وإدارة المشروع	دورة	١٥٨	١١١	٧٠
موظفون من المشروع ومقدمي الخدمات وأعضاء المجالس المحلية تم تدريبهم	موظف وعضو	٥٣١	٤٥٩	٨٦
قيادات ومدرسين ومرشدين من المجتمعات المستهدفة تم تدريبهم	شخص	٣٧٧٩	١٨٨٤	٥٠
إيضاحات محلية تم تنفيذها مع تدريب المزارعين	إيضاح	٧٣٥٥	٤٣٢٠	٥٩
مزارعون تم تدريبهم خلال الإيضاحات المحلية	مزارع	٢٦٧٠٩	١٦١١٤	٦٠
ورش مراجعة وتقييم سنوي منفذة في الوحدات القروية	ورشة	٣٨٠	٣٣٣	٨٨
مشاركون في ورش المراجعة والتقييم السنوي في الوحدات القروية	مشارك	٧٧٥٨	٧٠٩٤	٩١
ورش مراجعة وتقييم سنوي منفذة في المديريات والمحافظة	ورشة	٧٢	٣٦	٥٠
مشاركون في ورش المراجعة والتقييم السنوي في المديريات والمحافظة	مشارك	٦٥٨٧	٣٤١١	٥٢

### المساعدة الفنية والتدريب المركزي والميداني لمقدمي الخدمات وقيادات الإرشاد القروي والمزارعين





## تدريب أعضاء المجالس المحلية في المديرية وعزل الوحدات القروية المستهدفة



انتهى العرض

شكراً لإصغائكم

[a-gnid@hotmail.com](mailto:a-gnid@hotmail.com)

